

# **SPRAWOZDANIE Z DZIAŁALNOŚCI OŚRODKA POMOCY SPOŁECZNEJ W SZCZYTNEJ w 2023 roku**

## ***MISJA OŚRODKA***

***INTEGROWAĆ I WSPIERAĆ MIESZKAŃCÓW GMINY SZCZYTNA  
W KRYZYSACH, NIE UZALEŻNIAĆ OD POMAGANIA – USAMODZIELNIAĆ***



**marzec 2024**

### Podstawa prawna:

Art. 110 ust.9 ustawy z dnia 12 marca 2004 r. o pomocy społecznej - "Kierownik ośrodka pomocy społecznej, składa radzie gminy coroczne sprawozdanie z działalności ośrodka oraz przedstawia potrzeby w zakresie pomocy społecznej.

## SPIS TREŚCI

I. Zadania Ośrodka Pomocy Społecznej.....	3
II. Struktura organizacyjna OPS .....	3
III. Wydatki OPS – wykonanie za 2023 r.....	5
IV. Zadania własne i zlecone Gminie realizowane w OPS	
1. Pomoc społeczna .....	8
2. Stypendia i zasiłki szkolne .....	11
3. Dodatki mieszkaniowe .....	12
4. Świadczenia rodzinne .....	12
5. Fundusz alimentacyjny i postępowanie wobec dłużników.....	13
6. Świadczenie wychowawcze 500+, świadczenie „Za życiem, .....	14
V. Dodatkowe zadania zlecone Gminie w 2023r realizowane w OPS	
Dodatki elektryczne, refundacja podatku VAT, pomoc obywatelom Ukrainy.....	15
VI. Realizacja gminnych programów	
1. Program Wspierania rodziny .....	16
2. Gminny Program Profilaktyki i Rozwiązywania Problemów Alkoholowych oraz Przeciwdziałania Narkomanii.....	21
3. Gminny Program Przeciwdziałania Przemocy Domowej i Ochrony Ofiar Przemocy Domowej.....	27
VII. Realizacja programów ministerialnych	
1. Program MRiPS "Opieka Wytchnieniowa".....	32
2. Program MRiPS "Asystent Osobisty Osoby Niepełnosprawnej".....	32
3. Program MRiPS "Senior+ na lata 2021-2025 "Zapewnienie funkcjonowania Dziennego Domu Senior+" .....	32
4. Program MRiPS "Korpus Wsparcia Seniora" .....	33
5. Program rządowy "Posiłek w szkole i w domu".....	33
6. Karta Dużej Rodziny.....	33
7. Programy Operacyjny Pomoc Żywnościowa .....	34
Podsumowanie i potrzeby w zakresie pomocy społecznej .....	34

## **I. ZADANIA OŚRODKA POMOCY SPOŁECZNEJ W SZCZYTNEJ**

Ośrodek Pomocy Społecznej w Szczytnej jest jednostką organizacyjną samorządu gminnego utworzoną do realizacji zadań z zakresu pomocy społecznej na podstawie uchwały nr X/49/90 Rady Narodowej Miasta i Gminy Szczytna z dnia 27 kwietnia 1990 r. Pomoc społeczna umożliwia przewyższanie trudnych sytuacji życiowych osobom i rodzinom, które nie są w stanie samodzielnie ich pokonać, wykorzystując własne uprawnienia, zasoby i możliwości. Wspiera w wysiłkach zmierzających do zaspokojenia niezbędnych potrzeb i umożliwia życie w warunkach odpowiadających godności człowieka. Zadaniem pomocy społecznej jest także zapobieganie trudnym sytuacjom życiowym przez podejmowanie działań zmierzających do usamodzielnienia osób i rodzin oraz ich integracji ze środowiskiem.

Ośrodek Pomocy Społecznej realizuje również zadania zlecone Gminie w zakresie: świadczeń rodzinnych, świadczeń alimentacyjnych i postępowania wobec dłużników alimentacyjnych, wsparcia kobiet w ciąży i rodzin „Za życiem”, wspierania rodziny i pieczy zastępczej, pomocy materialnej dla uczniów (stypendia i zasiłki szkolne), Karty Dużej Rodziny, dodatków mieszkaniowych, prawa do świadczeń opieki zdrowotnej finansowanych ze środków publicznych, profilaktyki i rozwiązywania problemów alkoholowych, przeciwdziałania narkomanii, przeciwdziałania przemocy w rodzinie i ochrony ofiar przemocy w rodzinie. Ponadto w 2023r. Ośrodek realizował dodatkowe zadania z zakresu administracji rządowej w tym: dodatki elektryczne, refundacje podatku VAT za dostarczone paliwa gazowe oraz pomoc obywatelom Ukrainy w związku z konfliktem zbrojnym na terytorium tego państwa. W ramach ogłaszanych programów ministerialnych realizowaliśmy Programy "Opieka wytchnieniowa", "Asystent Osobisty Osoby z Niepełnosprawnością", "Korpus wsparcia seniora", "Pomoc Żywnościową".

Ośrodek Pomocy Społecznej jest realizatorem Programu Wspierania Rodziny w Gminie Szczytna na lata 2024 - 2026, Gminnego Programu Profilaktyki i Rozwiązywania Problemów Alkoholowych oraz Przeciwdziałania Narkomanii na terenie Gminy Szczytna na lata 2023-2026, Gminnego Programu Przeciwdziałania Przemocy Domowej oraz Ochrony Osób Doznających Przemocy Domowej w Gminie Szczytna na lata 2024-2030, a także Gminnej Strategii Rozwiązywania Problemów Społecznych na lata 2021-2027. Przy OPS funkcjonuje Gminne Centrum Profilaktyki Terapii Uzależnień i Interwencji Kryzysowej ARKA (pomoc psychologiczna, terapeutyczna, poradnictwo specjalistyczne), swoją siedzibę ma Zespół Interdyscyplinarny ds. przeciwdziałania przemocy domowej oraz Gminna Komisja Rozwiązywania Problemów Alkoholowych. Od 4 lat w strukturze Ośrodka funkcjonuje ośrodek wsparcia dziennego - Dzienny Dom Senior +.

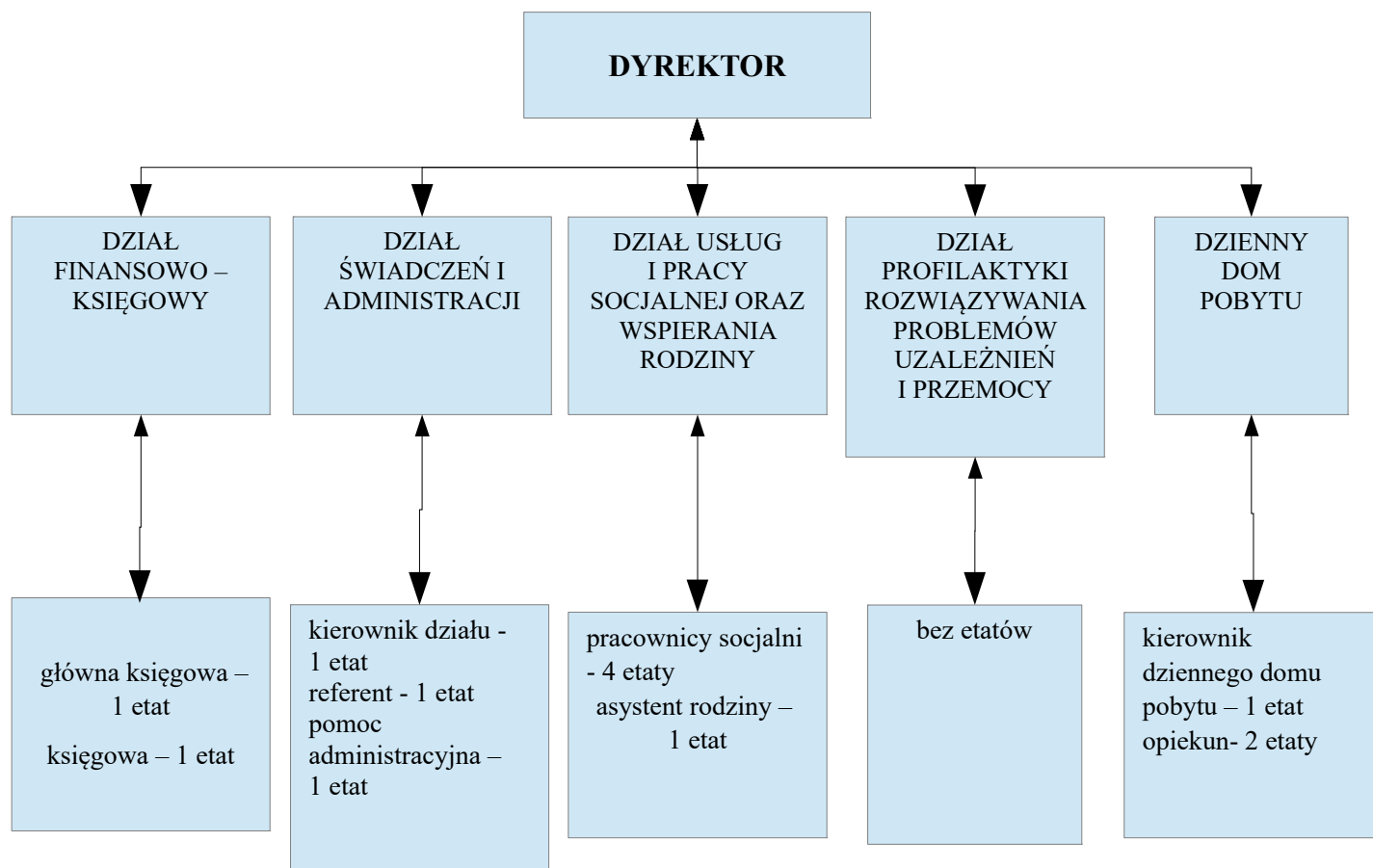
## **II. STRUKTURA ORGANIZACYJNA OŚRODKA POMOCY SPOŁECZNEJ**

Ośrodek zatrudnia pracowników w liczbie zapewniającej pełną realizację zadań określonych w ustawach i statucie Ośrodka. W 2023r. zadania Ośrodka realizowało 10 pracowników w tym: dyrektor, główna księgowa, księgowa, asystent rodziny, 2 referentów w dziale świadczeń i administracji, pomoc administracyjna, 3 pracowników socjalnych oraz zleceniobiorcy: informatyk, psycholog, specjalista terapii uzależnień, terapeuta rodzinny, 14 opiekunów do realizacji usług opiekuńczych, 9 asystentów z przygotowaniem medycznym oraz osobę sprzątającą. Dzienny Dom Senior+ zatrudniał kierownika, 2 opiekunów (w tym: jeden na 3/4 etatu) oraz zleceniobiorców: psychologa, fizjoterapeutę, pielęgniarkę i osobę sprzątającą.

**Strukturę organizacyjną Ośrodka tworzą następujące działy:**

1. Dział usług i pracy socjalnej oraz wspierania rodziny,
2. Dział świadczeń i administracji,
3. Dział finansowo – księgowy,
4. Dział profilaktyki i rozwiązywania problemów uzależnień oraz przemocy wraz z Gminnym Centrum Profilaktyki Terapii Uzależnień i Interwencji Kryzysowej – ARKA.
5. Dzienny Dom Pobytu Senior+

**SCHEMAT ORGANIZACYJNY OŚRODKA POMOCY SPOŁECZNEJ**



### III. WYDATKI OŚRODKA POMOCY SPOŁECZNEJ W SZCZYTNEJ w 2023r.

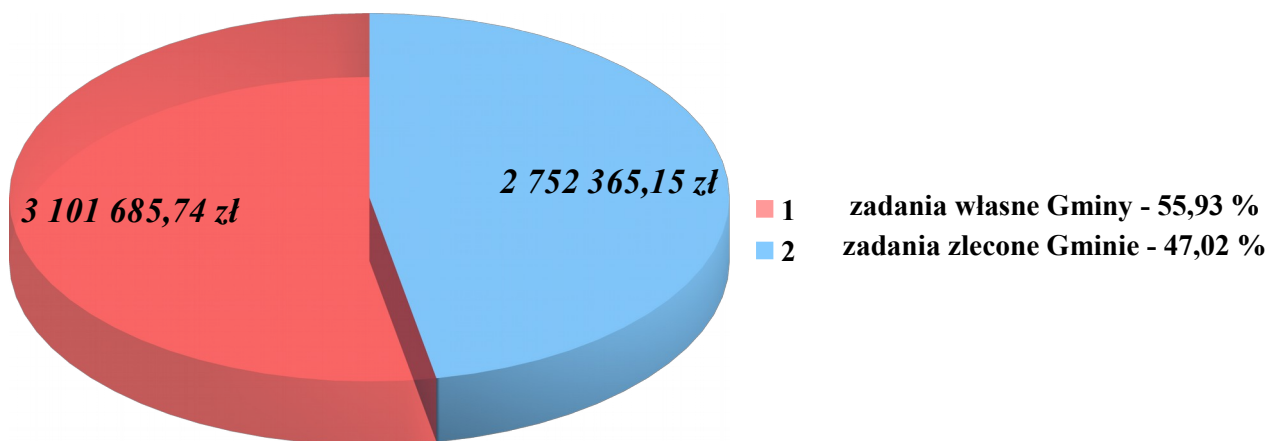
Podstawą gospodarki finansowej Ośrodka jest plan dochodów i wydatków zwany planem finansowym. Plan obejmuje środki finansowe przekazywane przez Wojewodę na zadania zlecone gminie, dotacje celowe do zadań własnych oraz środki finansowe pochodzące z budżetu gminy na zadania własne.

Na realizację wszystkich zadań w 2023 r plan finansowy Ośrodka Pomocy Społecznej wyniósł: 6.051.448,59 zł i pod względem źródeł finansowania przedstawiał się następująco:

- zadania zlecone – 2.760.507,34 zł
- zadania własne gminy – 2.736.035,00 zł
- zadania własne dotowane przez Wojewodę - 554.906,25 zł

**Wykonanie budżetu w 2023 r.** wyniosło **5.854.050,89 zł**, co stanowiło **96,74 %** planu w tym:

- wydatki z zadań zleconych – **2.752.365,15 zł** (tj. **99,71% planu**)
- wydatki zadania własne gminy - **2.580.008,93 zł** (tj. **94,30% planu**)
- wydatki z dotacji celowej Wojewody – **521.676,81 zł** (tj. **94,01% planu**)

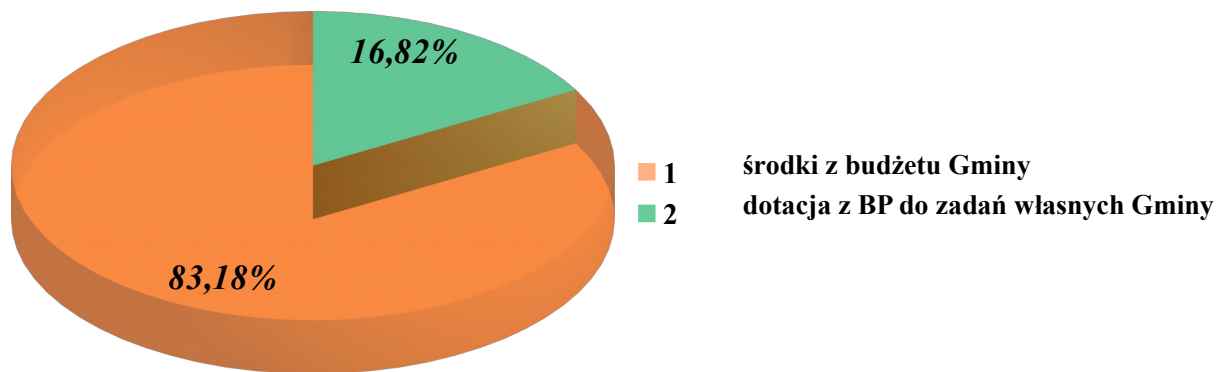


## **Szczegółowy podział wydatków w 2023r:**

### **1. Zadania własne Gminy wraz z dotacją celową Wojewody – 3.101.685,74 zł w tym:**

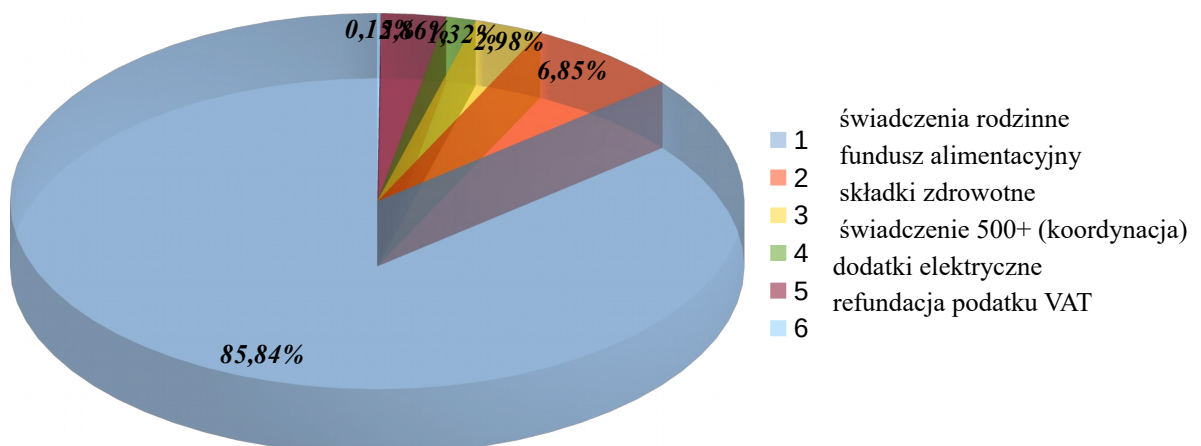
- zasiłki okresowe i celowe: 77.792,50 zł w tym:
  - środki własne – 26.909,00 zł
  - dotacja do zadań własnych – 50.883,50 zł
- zasiłki stałe: 142.503,51 zł - dotacja do zadań własnych
- składki zdrowotne: 12.995,90 zł - dotacja do zadań własnych
- pomoc w zakresie dożywiania: 40.516,00 zł w tym:
  - środki własne – 14.990,92 zł
  - dotacja do zadań własnych -25.525,08 zł
- dodatki mieszkaniowe- 53.559,57 zł - środki własne
- dopłata do domów pomocy społecznej -736.591,28 zł - środki własne
- tymczasowy pobyt w schronisku dla osób bezdomnych – 10163,97 zł - środki własne
- mieszkanie chronione – 0,00 zł - środki własne
- Program "Korpus Wsparcia Seniorów" – 16.418,00zł
  - środki własne – 5.000,00 zł
  - dotacja do zadań własnych – 11.418,00 zł
- Pomoc obywatelom Ukrainy w związku z konfliktem zbrojnym na terytorium tego państwa – 2.303,20 zł – dotacja do zadań własnych,
- zdarzenie losowe (pożar) - 0,00 zł - środki własne
- Dzienny Dom Senior + 411.372,69 zł w tym:
  - środki własne – 354.972,69 zł
  - dotacja do zadań własnych - 56 400,00 zł
- usługi opiekuńcze: 143.145,17 zł zł - środki własne
- stypendia i zasiłki szkolne dla uczniów: 62.959,76 zł w tym:
  - środki własne – 42.607,19 zł
  - dotacja do zadań własnych – 20.352,57 zł
- p/działanie alkoholizmowi, narkomanii i przemocy domowej: 152.034,13 zł - środki własne
- funkcjonowanie Ośrodka: 1.003.416,07zł w tym:
  - środki własne – 813.687,07 zł
  - dotacja do zadań własnych – 189.729,00 zł
- wspieranie rodziny i piecza zastępcza: 238.217,19 zł w tym:
  - środki własne – 226.347,94 zł
  - dotacja do zadań własnych – 11.869,25 zł

**Wydatki na zadania własne Gminy z podziałem  
na środki z budżetu gminy i dotację z budżetu państwa**



**2. Zadania zlecone Gminie wraz z kosztami obsługi: 2.752.365,15 zł w tym:**

- świadczenia rodzinne - 2 357 324,80 zł
- fundusz alimentacyjnych - 188 235,99 zł
- świadczenie wychowawcze (500+) w ramach koordynacji – 36 143,54 zł
- składki zdrowotne (dla osób pobierających świadczenia opiekuńcze) - 81.900,00 zł
- ubezpieczenie zdrowotne finansowane ze środków publicznych – 892,70 zł
- Karta Dużej Rodziny- obsługa – 1.621,00 zł
- wynagrodzenie opiekuna prawnego – 1 218,00 zł
- dodatki elektryczne dla gospodarstw domowych (inne źródła ciepła) – 78.540,00 zł
- refundacja podatku VAT dla gospodarstw domowych - 4.185,92 zł



## IV. REALIZACJA ZADAŃ WŁASNYCH I ZLECONYCH w OPS - 2023 r.

### 1. Pomoc społeczna

Ustawa o pomocy społecznej nakłada na gminę obowiązek udzielania pomocy osobom i rodzinom znajdujących się w trudnej sytuacji. Udzielone świadczenia mają charakter obowiązkowy lub fakultatywny. Świadczeń z pomocy społecznej udziela się osobom i rodzinom, w szczególności z powodu: ubóstwa, bezdomności, bezrobocia, niepełnosprawności, długotrwałej lub ciężkiej choroby, przemocy w rodzinie, potrzeby ochrony macierzyństwa lub wielodzietności, bezradności w sprawach opiekuńczo-wychowawczych i prowadzenia gospodarstwa domowego, zwłaszcza w rodzinach niepełnych lub wielodzietnych, trudności w przystosowaniu do życia po zwolnieniu z zakładu karnego, alkoholizmu lub narkomanii, zdarzenia losowego i sytuacji kryzysowej. Prawo do świadczeń pieniężnych z pomocy społecznej w 2023 r. przysługiwało osobom i rodzinom, których dochód netto nie przekraczał: kwoty **776,00 zł** - dla osoby samotnie gospodarującej i kwoty **600,00 zł** na osobę - dla gospodarstw domowych (rodzin). **Ośrodek Pomocy Społecznej w 2023r. w ramach zadań własnych gminy z zakresu pomocy społecznej udzielił wsparcia 154 mieszkańcom przyznając w szczególności:**

- **zasiłki stałe** - przyznawane osobom posiadającym umiarkowany lub znaczny stopień niepełnosprawności oraz osobom w wieku emerytalnym bez prawa do świadczeń z ZUS lub KRUS. Kwota zasiłku stałego nie może być wyższa niż 719,00 zł. Od stycznia 2024r. kwota ta wzrosła do 1000 zł. Pomocą objęto 22 osoby. Kwota wypłaconych zasiłków stałych wyniosła **142 503,51 zł**. Świadczenie finansowane jest z dotacji celowej z budżetu państwa na realizację zadań własnych. Zgodnie z ustawą o świadczeniach opieki zdrowotnej finansowanych ze środków publicznych za osoby uprawnione do zasiłku stałego, a nie podlegające ubezpieczeniu zdrowotnemu z innego tytułu opłacone są składki zdrowotne.
- **zasiłki okresowe** - przyznawane w szczególności ze względu na długotrwałą lub ciężką chorobę, niepełnosprawność, bezrobocie, ochronę macierzyństwa czy wielodzietność. Zasiłek okresowy ustalany jest w przypadku osoby samotnie gospodarującej - do wysokości 50% różnicy między kryterium dochodowym osoby samotnie gospodarującej, a dochodem tej osoby, a w przypadku rodziny do wysokości 50% różnicy między kryterium dochodowym rodziny a dochodem tej rodziny. W 2023 roku zasiłek okresowy przyznano 21 rodzinom w łącznej kwocie **50 883,50zł**. Świadczenie finansowane jest z dotacji celowej otrzymanej z budżetu państwa.
- **zasiłki celowe i specjalne zasiłki celowe** – najczęstszym powodem wnioskowania o tę pomoc była potrzeba zakupu opału, leków, żywności oraz odzieży. W szczególnie uzasadnionych przypadkach, gdy rodzina przekracza ustawowe kryterium dochodowe może być przyznany specjalny zasiłek celowy. Świadczenie finansowane jest z budżetu gminy. Na wypłatę zasiłków celowych i specjalnych zasiłków celowych dla 28 osób wydatkowano kwotę **26 909,00 zł**.
- **zasiłki celowe na pokrycie strat powstałych w wyniku zdarzenia losowego** - brak zdarzenia
- **tymczasowy pobyt w schronisku dla osób bezdomnych** - w 2023 r. wsparcia w tej formie udzielano 1 osobie. Wydatkowano kwotę **10.163,97 zł**
- **objęcie ubezpieczeniem zdrowotnym finansowanym ze środków publicznych na okres 90 dni** - zadanie realizowane jest na podstawie ustawy o świadczeniach opieki zdrowotnej finansowanych ze środków publicznych. Prawo do takiego ubezpieczenia mają osoby, które nie posiadają ubezpieczenia zdrowotnego z innego tytułu i spełniają kryterium dochodowego z ustawy o pomocy społecznej. Sfinansowano koszty wydania decyzji administracyjnych na kwotę **892,70 zł**
- **pochówek mieszkańców** - w 2023 r nie dokonano pochówku mieszkańców na koszt Gminy.



➤ **posiłki dla dzieci lub świadczenie pieniężne na zakup posiłku lub żywności** – tą formą wsparcia objęto osoby i rodziny w ramach rządowego programu „Posiłek w szkole i w domu” na lata 2019-2023. Kryterium dochodowe uprawniające do tej formy pomocy w 2023r. wyniosło odpowiednio 1200 zł na osobę w rodzinie i 1552 zł dla osoby samotniej. Z zasiłków celowych na zakup produktów żywnościowych skorzystały 42 osoby, natomiast posiłki w szkołach i przedszkolu opłacono 18 uczniom.

Koszt sfinansowania programu w 2023 r. to kwota **40.516,00 zł** z tego:

- w formie świadczenia pieniężne na zakup posiłku lub żywności – 30.150,00 zł
- w formie posiłku w szkołach lub w przedszkolu – 10.366,00 zł

Źródłem finansowania była:

- dotacja celowa z budżetu państwa w wysokości – **25.525,08 zł (63%)**
- środki własne gminy **-14.990,92 zł (37%)**

➤ **usługi opiekuńcze i specjalistyczne usługi opiekuńcze** – przysługują osobom, które z powodu wieku, niepełnosprawności lub choroby wymagają pomocy innych osób. Usługi opiekuńcze obejmują pomoc w zaspokojeniu codziennych potrzeb życiowych w tym: pomoc w ubieraniu się, przygotowaniu posiłków, robieniu zakupów, podawaniu leków, załatwianiu spraw urzędowych, kontaktu z lekarzem itp. Specjalistyczne usługi opiekuńcze obejmują usługi dostosowane do szczególnych potrzeb wynikających z rodzaju schorzenia lub niepełnosprawności, świadczone są przez osoby ze specjalistycznym przygotowaniem zawodowym. W 2023 r. Ośrodek zatrudnił 14 opiekunów na umowę zlecenie. Z usług opiekunów skorzystało 15 mieszkańców. Koszt jednej godziny usługi wynosił 29 zł. Osoby, których dochód przekracza kryterium dochodowe z ustawy o pomocy społecznej ponoszą częściową odpłatność za świadczone usługi. Kwota usług w 2023 r wyniosła **143.145,17 zł**. Uzyskano częściowe zwroty odpłatności za usługi w kwocie 30.712,45 zł, które przekazano jako dochód Gminy.

➤ **pobyt w domu pomocy społecznej** – zapewnia się osobie wymagającej całodobowej opieki i pielęgnacji. Zadanie realizowane jest w całości ze środków własnych gminy. Ośrodek wydaje decyzje kierujące, gromadzi dokumentację, pomaga w znalezieniu odpowiedniej placówki i monitoruje przez cały okres pobytu w placówce sytuację dochodową, bytową podopiecznego. W 2023 r. w domach pomocy społecznej przebywało 18 mieszkańców naszej gminy. Mieszkańcy wnoszą odpłatność w wysokości 70% własnego dochodu. Dochody tych osób są niewystarczające na pokrycie całości kosztów pobytu. Dopłaty ze strony gminy do kosztów utrzymania w dps w roku 2023 wyniosły **736.591,28 zł**. Koszt pobytu w domach pomocy społecznej wynosił od 5.500 zł do 6.700 zł miesięcznie. W porównaniu do roku ubiegłego wydatki na ten cel zwiększyły się o kwotę 127.239,98 zł.

➤ **mieszkanie chronione** - jest formą pomocy dla osób, które ze względu na trudną sytuację życiową, wiek, niepełnosprawność lub chorobę potrzebują wsparcia w codziennym życiu, ale nie wymagają usług w zakresie całodobowej opieki. Mieszkanie chronione jest formą pomocy przygotowującą osoby tam przebywające do prowadzenia samodzielnego życia lub wspomagającą te osoby w codziennym funkcjonowaniu. Mieszkanie chronione w Gminie przygotowane zostało dla 2 osób.

➤ **pobyt w ośrodku wsparcia dziennego - Dziennym Dom „Senior+”**. Ośrodek rozpoczął działalność we wrześniu 2020 r i funkcjonuje w strukturze organizacyjnej Ośrodka Pomocy Społecznej. Środki finansowe na funkcjonowanie Dziennego Domu „Senior+” pochodzą ze środków własnych gminy, dotacji z budżetu państwa oraz z odpłatności ponoszonej przez uczestników. Realizację zadań zapewnia zatrudniony personel w tym: kierownik, 2 opiekunów (w tym: jeden na 3/4 etatu) oraz zleceniobiorcy: psycholog, fizjoterapeuta, pielęgniarka i osoba sprzątająca. Placówka funkcjonuje w godz. od 7.30 do 15.30. Seniorzy mają zapewniony obiad i podwieczorek dostarczany przez firmę cateringową w cenie 15 zł.

Pobyt w DDS+ umożliwia seniorom korzystanie z oferty prozdrowotnej, edukacyjnej, kulturalnej, rekreacyjnej i opiekuńczej dostosowanej do ich potrzeb. Organizowane są zajęcia muzyczno-ruchowe, z kinezyterapii, kreatywne z elementami treningu pamięci, plastyczne oraz z biblioterapii. Stałym elementem są warsztaty kulinarne i florystyczne. Uczestnicy Domu Seniora objęci są kompleksową opieką pielęgniarską. Korzystają z terapii indywidualnej i grupowej prowadzonej przez psychologa. Biorą udział w zajęciach z aktywności ruchowej prowadzonych przez fizjoterapeutę. Obejmuje ona zajęcia gimnastyczne z użyciem ćwiczeń na UGULU, rotora ręcznego i rotora nożnego, mat do ćwiczeń, gum do ćwiczeń dłoni, taśm do rozciągania, lasek gimnastycznych, rowerka treningowego, piłek gumowych, materacy itp. Dzienny Dom zapewnia szeroką ofertę kulturalną. Organizowane są imprezy okolicznościowe, spotkania integracyjne oraz wycieczki. Wydatki na funkcjonowanie placówki wyniosły 411.372,69 zł w tym w ramach projektu SENIOR+ **Gmina otrzymała dotację w wysokości 61.200,00 zł.**



➤ **Praca socjalna** - prowadzona jest z osobami i rodzinami w celu rozwinięcia lub wzmocnienia ich aktywności i samodzielności życiowej. Na terenie Gminy pracę socjalną w 2023r wykonywało 3 pracowników socjalnych. Pracownicy wyjeżdżali w teren przeprowadzając ponad 100 wywiadów środowiskowych i ponad 250 aktualizacji. Przyjęto 400 wniosków o pomoc. Praca socjalna realizowana była we współpracy ze służbą zdrowia, policją, oświatą, kuratorami, jednostkami organizacyjnymi Gminy, Powiatowym Zespołem ds. Orzekania o Niepełnosprawności, Sądem Rejonowym, Powiatowym Urzędem Pracy, Powiatowym Centrum Pomocy Rodzinie, Środowiskowym Domem Samopomocy w Kłodzku, Centrum Integracji Społecznej z asystentem rodziny i in. Odbywały się mediacje mające na celu łagodzenie konfliktów rodzinnych i sąsiedzkich. Udzielano pomocy w formułowaniu pozwów o alimenty oraz ubezwłasnowolnienie, pomagano w wypełnianiu wniosków o ustalenie stopnia niepełnosprawności, o świadczenia z ZUS. Udzielano informacji o możliwościach pozyskania sprzętu rehabilitacyjnego. Monitorowano wydatkowanie świadczeń społecznych, oraz motywowano do racjonalnego gospodarowania posiadanymi zasobami. Motywowano osoby uzależnione do podejmowania leczenia i terapii oraz poszukiwano miejsc w ośrodkach leczenia uzależnień. Na prośbę sądów sprawdzano sytuację życiową osób będących kandydatami na rodzinę zastępczą, sprawdzano sytuację rodzin objętych kuratelą sądową. Odbywał się monitoring sytuacji osób doświadczających przemocy w toczących się procedurach Niebieska Karta. W ramach pracy socjalnej zawierano kontrakty socjalne dotyczące aktywizacji osób bezrobotnych i podjęcia pracy oraz kontrakty na rozwiązywanie trudnych sytuacji życiowych. Przeprowadzono wywiady środowiskowe sprawdzające sytuację osób pobierających świadczenia pod kątem sprawowania opieki nad niepełnosprawnym członkiem rodziny. Sprawdzano okoliczności dotyczące sprawowania opieki nad dziećmi. Corocznie Kuratorium Oświaty we Wrocławiu przyznaje dla dzieci z Gminy miejsca na kolonię. Pracownicy socjalni dokonywali rekrutacji dzieci zgodnie z wytycznymi Kuratorium, pomagali przygotować rodzicom dokumentację i byli w stałym kontakcie z organizatorami.

W efekcie prowadzonej pracy socjalnej podopieczni Ośrodka uzyskiwali orzeczenia o niepełnosprawności i związane z nimi świadczenia. Uzyskiwali prawo do dodatków mieszkaniowych, świadczeń rodzinnych, świadczeń z ZUS i innych, co miało wpływ na poprawę sytuacji bytowej. Rodzinom przeżywającym trudności opiekuńczo-wychowawcze przydzielano asystenta rodziny. Osoby starsze i samotne zabezpieczono w opał na zimę, organizowano transport i zapewniano posiłki. Realizowana była rehabilitacja domowa w ramach NFZ.

Przystąpienie do programów ministerialnych pozwoliło na wsparcie rodzin w formie opieki wytchnieniowej, teleopieki oraz wsparcia asystenta osoby z niepełnosprawnością. Efektem pracy socjalnej było uzyskanie mieszkania z zasobów gminy i wyjście z bezdomności. Wynajęcie mieszkania socjalno-rehabilitacyjnego znacząco poprawiło codzienne życie osoby z niepełnosprawnością fizyczną. Odzyskano mieszkanie i zapewniono powrót do macierzystej gminy osobie starszej i samotnej. Niektórym klientom udało się podjąć zatrudnienie i poprawić swoją sytuację bytową. Spłata zadłużenia poprzez racjonalne planowanie wydatków, spłata zaległości w opłatach mieszkaniowych zapobiegło eksmisji. Umieszczono samotną mieszkankę wymagającą całodobowej opieki w DPS bez jej zgody, innej osobie zapewniono pobyt w ZOL-u. Dzieciom z rodzin objętych pomocą zapewniono letni wypoczynek nad morzem.

### **Liczba rodzin i osób objętych pomocą społeczną w 2023 r.**

Wyszczególnienie		Liczba osób którym przyznano świadczenie	Liczba rodzin ogółem		Liczba osób w rodzinach
			ogółem	w tym na wsi	
Świadczenia przyznane w ramach zadań zleconych i zadań własnych OGÓŁEM (bez względu na ich rodzaj, formę, liczbę oraz źródło finansowania)	1	<b>113</b>	<b>85</b>	<b>15</b>	<b>137</b>
w tym: świadczenia pieniężne	2	<b>74</b>	<b>55</b>	<b>13</b>	<b>90</b>
świadczenia niepieniężne	3	<b>67</b>	<b>57</b>	<b>10</b>	<b>105</b>
Świadczenia przyznane w ramach zadań własnych bez względu na ich rodzaj, formę i liczbę	4	<b>113</b>	<b>85</b>	<b>15</b>	<b>137</b>
Pomoc udzielana w postaci pracy socjalnej OGÓŁEM	5	<b>X</b>	<b>71</b>	<b>13</b>	<b>118</b>

## **2. Stypendia i zasiłki szkolne**

Na podstawie ustawy o systemie oświaty Ośrodek Pomocy Społecznej realizuje zadania w zakresie przyznawania dla uczniów świadczeń materialnych o charakterze socjalnym. Warunkiem ubiegania się o **stypendium szkolne** jest spełnienie kryterium dochodowego z ustawy o pomocy społecznej tj. 600 zł.

Na podstawie Regulaminu udzielania pomocy materialnej o charakterze socjalnym miesięczna wysokość stypendium szkolnego uzależniona jest od zakwalifikowania do jednej z dwóch grup dochodowych. Pierwsza to rodziny, których miesięczny dochód na osobę nie przekracza 50% kryterium dochodowego na osobę w rodzinie tj. kwoty 300 zł. Dla tej grupy maksymalna wysokość stypendium szkolnego może wynosić 248 zł miesięcznie na ucznia. Druga grupa to rodziny, których dochód na osobę w rodzinie przekracza 300 zł na osobę. W tej grupie maksymalna wysokość stypendium szkolnego może wynosić 148,80 zł miesięcznie na ucznia. Podstawą wypłaty stypendium szkolnego jest przedłożenie dokumentów poświadczających dokonanie zakupów na potrzeby szkolne dziecka. W okresie od stycznia do czerwca 2023 r. ze stypendium szkolnego skorzystało 15 uczniów, w okresie od września do grudnia 2023 - 13 uczniów. Łączny koszt stypendiów w roku 2023 to kwota **25.440,72 zł** (z tego 80% to dotacja z budżetu państwa, 20% - środki z budżetu gminy).

### 3. Dodatki mieszkaniowe

Dodatki mieszkaniowe - to pomoc dla osób, które mają trudności z wnoszeniem bieżących opłat mieszkaniowych. O dodatek mieszkaniowy ubiegać się może każdy – niezależnie czy mieszka w mieszkaniu komunalnym, spółdzielczym czy własnościowym. O dodatek występuje się raz na pół roku. Decyzja o jego przyznaniu zależy od dochodu rodziny i wysokości opłat za zajmowany lokal. W 2023 r. dodatek mieszkaniowy przyznano 25 rodzinom na kwotę **51.946,05 zł**. Świadczenie finansowane jest z budżetu gminy.

### 4. Świadczenia rodzinne

Warunki nabywania prawa, zasady ustalania oraz przyznawania i wypłacania świadczeń rodzinnych określa ustawa z dnia 28 listopada 2003 r. o świadczeniach rodzinnych. Z tej formy pomocy w 2023 r. skorzystało 278 rodzin, 415 świadczeniobiorców. Wydatki w całości finansuje budżet państwa. Świadczeniami rodzinnymi są:

#### 2.1. Zasiłek rodzinny oraz dodatki do zasiłku rodzinnego z tytułu:

- a) urodzenia dziecka
- b) opieki nad dzieckiem w okresie korzystania z urlopu wychowawczego
- c) samotnego wychowywania dziecka
- d) wychowywania dziecka w rodzinie wielodzietnej
- e) kształcenia i rehabilitacji dziecka niepełnosprawnego
- f) rozpoczęcia roku szkolnego
- g) podjęcia przez dziecko nauki w szkole poza miejscem zamieszkania

#### 2.2. Jednorazowa zapomoga z tytułu urodzenia się dziecka tzw. becikowe

2.3. Świadczenia opiekuńcze w tym: zasiłek pielęgnacyjny, świadczenie pielęgnacyjne i specjalny zasiłek opiekuńczy,

#### 2.4. Świadczenie rodzicielskie

##### ➤ **zasiłek rodzinny**

Prawo do zasiłku rodzinnego uzależnione jest od kryterium dochodowego. Zasiłek przysługuje, jeżeli przeciętny miesięczny dochód rodziny w przeliczeniu na osobę nie przekracza **674,00 zł**. W przypadku gdy członkiem rodziny jest dziecko legitymujące się orzeczeniem o niepełnosprawności, zasiłek rodzinny przysługuje, jeżeli przeciętny miesięczny dochód rodziny w przeliczeniu na osobę nie przekracza kwoty **764,00 zł**. W przypadku przekroczenia kwoty uprawniającej do zasiłku rodzinnego, zasiłek wraz z dodatkami przysługuje w wysokości różnicy między łączną kwotą świadczeń a kwotą, o którą został przekroczony dochód tzw. „złotówka za złotówkę”.

W roku 2023 wypłacono 2070 zasiłków rodzinnych dla 230 dzieci oraz dodatki: z tytułu urodzenia dziecka, z tytułu opieki nad dzieckiem podczas przebywania na urlopie wychowawczym, z tytułu samotnego wychowywania dziecka, kształcenia i rehabilitacji dziecka niepełnosprawnego, dodatki na dojazdy do szkół lub zamieszkanie w internacie, z tytułu wielodzietności - na trzecie i kolejne dzieci, z tytułu rozpoczęcia roku szkolnego.

- **jednorazowa zapomoga z tytułu urodzenia się dziecka** - przysługuje w wysokości **1.000,00zł**. Kryterium dochodowe uprawniające do korzystania z tego świadczenia wynosi 1922,00 zł na osobę. W 2023 r. przyznano 18 świadczeń.
- **zasiłek pielęgnacyjny** - przysługuje niezależnie od dochodu niepełnosprawnemu dziecku, osobie po 16 roku życia ze znacznym stopniem niepełnosprawności, osobie, która ukończyła 75 rok życia, osobie z umiarkowanym stopniem niepełnosprawności, jeżeli niepełnosprawność powstała przed ukończeniem 21 roku życia. Wysokość świadczenia wynosi **215,84 zł** miesięcznie. Zasiłek pielęgnacyjny w 2023 r. pobierało 195 osób.
- **świadczenie pielęgnacyjne** - niezależne od dochodu przysługuje z tytułu rezygnacji z zatrudnienia lub innej pracy zarobkowej: matce albo ojcu, opiekunowi faktycznemu dziecka, osobie będącej rodziną zastępczą spokrewnioną, innym osobom, na których ciąży obowiązek alimentacyjny, z wyjątkiem osób o znacznym stopniu niepełnosprawności, – jeżeli nie podejmują lub rezygnują z zatrudnienia lub innej pracy zarobkowej w celu sprawowania opieki nad osobą legitymującą się orzeczeniem o znacznym stopniu niepełnosprawności albo orzeczeniem o niepełnosprawności łącznie ze wskazaniami: konieczności stałej lub długotrwałej opieki lub pomocy innej osoby w związku ze znacznie ograniczoną możliwością samodzielnej egzystencji oraz konieczności stałego współdziałania na co dzień opiekuna dziecka w procesie jego leczenia, rehabilitacji i edukacji. W 2023 r. świadczenie pielęgnacyjne pobierały 42 osoby. Kwota świadczenia wynosiła **2.458 zł** miesięcznie.
- **specjalny zasiłek opiekuńczy** – przysługuje osobom, na których zgodnie z przepisami ustawy – Kodeks rodzinny i opiekuńczy ciąży obowiązek alimentacyjny, a także małżonkom, jeżeli: nie podejmują zatrudnienia lub innej pracy zarobkowej lub rezygnują z zatrudnienia lub innej pracy zarobkowej w celu sprawowania stałej opieki nad osobą legitymującą się orzeczeniem o znacznym stopniu niepełnosprawności. Specjalny zasiłek opiekuńczy przysługuje, jeżeli łączny dochód rodziny osoby sprawującej opiekę oraz rodziny osoby wymagającej opieki w przeliczeniu na osobę nie przekracza kwoty kryterium dochodowego wynoszącego 764,00 zł netto. Specjalny zasiłek opiekuńczy wynosi **620,00 zł** miesięcznie. Z tej formy wsparcia w roku 2023 korzystały 2 osoby. Dodatkowo za osoby pobierające świadczenie pielęgnacyjne oraz specjalny zasiłek opiekuńczy opłacano składki na ubezpieczenie zdrowotne oraz emerytalno – rentowe. Łączna wartość składek to kwota: 335.845 zł. Całość wydatków finansowana z budżetu państwa.
- **świadczenie rodzicielskie** – przysługuje osobom, które nie mają prawa do zasiłku macierzyńskiego. Przysługuje niezależnie od dochodu i wynosi **1000 zł** miesięcznie od dnia porodu przez okres 52 tygodni. Ze świadczenia rodzicielskiego skorzystało 9 matek. Wyplacono 37 świadczeń.

## **5. Fundusz alimentacyjny i postępowanie wobec dłużników**

Zasady ustalania, przyznawania i wypłacania świadczeń z funduszu alimentacyjnego określa ustawa o pomocy osobom uprawnionym do alimentów. Wydatki w całości finansuje budżet państwa. Świadczenia z funduszu alimentacyjnego przysługują osobie uprawnionej do ukończenia przez nią 18 roku życia albo w przypadku gdy uczy się w szkole lub w szkole wyższej do ukończenia 25 roku życia, a w przypadku posiadania orzeczenia o znacznym stopniu niepełnosprawności – bezterminowo. Osobą uprawnioną jest osoba uprawniona do alimentów od rodzica na podstawie tytułu wykonawczego pochodzącego lub zatwierdzonego przez sąd, jeżeli egzekucja okazała się bezskuteczna. Kryterium dochodowe wynosiło 900 zł na osobę, a od października 2023 r. - 1209 zł na osobę. Świadczenia z funduszu alimentacyjnego przysługują w wysokości bieżąco ustalonych alimentów, jednakże nie wyżej niż 500 zł na dziecko.

W przypadku gdy dochód rodziny w przeliczeniu na osobę w rodzinie przekracza kwotę 900 zł (a od października 2023 r. 1209 zł), o kwotę nie wyższą niż kwota świadczenia przysługującego osobie uprawnionej, świadczenie z funduszu alimentacyjnego przysługuje w wysokości różnicy między kwotą świadczenia z funduszu alimentacyjnego przysługującego danej osobie uprawnionej a kwotą, o którą został przekroczony dochód rodziny w przeliczeniu na osobę w rodzinie.

Świadczenia alimentacyjne w roku 2023 pobierało **29 rodzin (45 osób uprawnionych)**. Łączna kwota wypłaconych świadczeń alimentacyjnych wyniosła: **182.753,39 zł**.

Równolegle do wypłacania świadczeń z funduszu prowadzone są działania wobec dłużników alimentacyjnych zamieszkujących na terenie gminy Szczytna jako organ właściwy wierzyciela i organ właściwy dłużnika oraz zamieszkujących poza gminą jako organ właściwy wierzyciela.

W roku 2023 prowadzono działania wobec **122 dłużników alimentacyjnych**:

1) wobec 109 dłużników alimentacyjnych jako organ właściwy wierzyciela i organ właściwy dłużnika, w tym: 79 dłużników, wobec których jest prowadzona tylko egzekucja komornicza, ponieważ nie wypłacano już bieżących świadczeń, 30 dłużników to osoby, za które wypłacane są bieżące świadczenia z funduszu alimentacyjnego.

2) wobec 13 dłużników wyłącznie jako organ właściwy dłużnika (wierzycielki spoza Gminy).

Podjęmowane wobec dłużników alimentacyjnych działania obejmowały m.in: przeprowadzanie wywiadów i odbieranie oświadczeń majątkowych, wszczynanie postępowań oraz wydawanie decyzji w sprawach uznania dłużnika za uchylającego się od zobowiązań alimentacyjnych, występowanie do starosty o zatrzymanie prawa jazdy, kierowanie do prokuratury wniosków o ściganie dłużników za przestępstwo niealimentacji. Przekazywanie komornikom informacji mających wpływ na prowadzone egzekucje w tym: o spłacie zadłużenia, o podjęciu przez dłużników zatrudnienia, wnioski o ustalenie aktualnego adresu zamieszkania dłużników oraz przekazywano informacje pochodzące z wywiadów środowiskowych. Na bieżąco wprowadzano i aktualizowano dane w Biurach Informacji Gospodarczych (5 biur) – na koniec roku 2022 zgłoszonych było 96 dłużników.

Zaległość dłużników z tytułu wypłaconych świadczeń z funduszu alimentacyjnego wyniosła **4.449.044,25 zł** (wraz z odsetkami ustawowymi), a z tytułu wypłaconej zaliczki alimentacyjnej **271.823,31 zł**. Na koniec 2023 roku stan zobowiązań (wraz z odsetkami) dłużników alimentacyjnych wobec budżetu państwa to kwota 4.720.867,56 zł. Poprzez egzekucję komorniczą odzyskano w roku 2023 kwotę **171.102,50 zł**, z czego kwota **32.138,89 zł** stanowiła dochód gminy Szczytna.

## **6. Świadczenia wychowawcze (500+) i świadczenie "Za życiem"**

Celem **świadczenia wychowawczego** jest częściowe pokrycie wydatków związanych z wychowywaniem dziecka. Świadczenie przysługuje do dnia ukończenia przez dziecko 18 roku życia. Miesięczna kwota świadczenia to 500 zł na dziecko. OPS od czerwca 2022 r. wypłaca świadczenia w ramach koordynacji przyznane na podstawie rozstrzygnięć Wojewody Dolnośląskiego (z wniosków złożonych przed czerwcem 2022 r.). W 2023 r wypłacono 97 świadczeń wychowawcze dla 15 dzieci na łączną kwotę: **34 143,54 zł** (wydatki w całości finansuje budżet państwa). Świadczenia wychowawcze pobierało 701 rodzin.

Świadczenie **"Za życiem"** - jest jednorazowym świadczeniem w wysokości 4000 zł przysługującym z tytułu urodzenia się dziecka, posiadającego zaświadczenie o ciężkim i nieodwracalnym upośledzeniu albo nieuleczalnej chorobie zagrażającej życiu, które powstały w prenatalnym okresie rozwoju dziecka lub w czasie porodu. Świadczenie przysługuje niezależnie od dochodu w wysokości **4.000,00 zł**. W 2023 roku z tej formy wsparcia nie korzystała żadna rodzina.

## V. DODATKOWE ZADANIA ZLECONE GMINIE w 2023 r

### 1. Dodatki elektryczne

Wnioski o dodatek elektryczny można było składać od grudnia 2022 r. do 1 lutego 2023 r. Zgodnie z treścią ustawy dodatek elektryczny przysługiwał odbiorcy energii elektrycznej w gospodarstwie domowym w rozumieniu art. 3 pkt 13b ustawy – Prawo energetyczne, w przypadku gdy główne źródło ogrzewania gospodarstwa domowego jest zasilane energią elektryczną, i źródło to zostało zgłoszone lub wpisane do centralnej ewidencji emisyjności budynków do dnia 11 sierpnia 2022 r., albo po tym dniu – w przypadku głównych źródeł ogrzewania zgłoszonych lub wpisanych po raz pierwszy do centralnej ewidencji emisyjności budynków.

Dodatek elektryczny wynosił jednorazowo 1000 złotych, a w przypadku gdy zużycie energii elektrycznej w gospodarstwie domowym w tym samym miejscu zamieszkania w 2021 r. wyniosło więcej niż 5 MWh dodatek wynosił 1500 zł. Wypłacono **62 dodatki na łączną kwotę 77.000 złotych**, w tym 32 dodatki w kwocie 1.000 zł, 30 dodatków w kwocie 1500 zł.

### 2. Refundacja podatku VAT

Refundacja kwoty odpowiadającej podatkowi VAT wynikającej z opłaconej faktury dokumentującej dostarczenie paliw gazowych od 1 stycznia 2023 r. do 31 grudnia 2023 r. przysługuje jeśli:

- 1) główne źródło ogrzewania gospodarstwa domowego zasilane jest paliwami gazowymi, o których mowa w art. 3 pkt 3a ustawy – Prawo energetyczne i źródło to zostało wpisane lub zgłoszone do centralnej ewidencji emisyjności budynków do dnia wejścia w życie ustawy, albo po tym dniu – w przypadku głównego źródła ogrzewania wpisanego lub zgłoszonego po raz pierwszy do centralnej ewidencji emisyjności budynków;
- 2) wysokość przeciętnego miesięcznego dochodu w rozumieniu art. 3 pkt 1 ustawy z dnia 28 listopada 2003 r. o świadczeniach rodzinnych w gospodarstwie jednoosobowym nie przekracza **kwoty 2100 zł**, lub gospodarstwie wieloosobowym nie przekracza **kwoty 1500 zł na osobę**.

W roku 2023 wypłacono **44 dodatki dla 10 rodzin na łączną kwotę 4.103,85 zł**.

W roku 2024 r. kontynuowana jest ta forma wsparcia. Refundacja przysługuje za okres od 01.01.2024 r. do 30.06.2024 r. Wnioski można składać nie później niż do 30.09.2024 r.

### 3. Pomoc udzielana obywatelom Ukrainy w związku z konfliktem zbrojnym

Napływ do Polski obywateli Ukrainy w związku z konfliktem zbrojnym spowodował potrzebę pilnego i doraźnego zapewnienia tym osobom pomocy i wsparcia. Pomoc w formie jednorazowego świadczenia pieniężnego 300 zł udzielano na podstawie ustawy z dnia 12 marca 2022 r. o pomocy obywatelom Ukrainy w związku z konfliktem zbrojnym na terytorium tego państwa. Przeznaczenie pomocy obejmowało w szczególności pokrycie wydatków na żywność, odzież, obuwie, środki higieny osobistej oraz opłaty mieszkaniowe. Z tej formy pomocy skorzystało w 2023r. 4 obywatele Ukrainy. Ośrodek Pomocy Społecznej wypłaca jednemu obywatelowi Ukrainy zasiłek pielęgnacyjny z tytułu niepełnosprawności w wysokości 215,84 zł miesięcznie.

## VI. REALIZACJA GMINNYCH PROGRAMÓW

### 1. Program Wspierania Rodziny w Gminie Szczytna

Ustawa o wspieraniu rodziny i systemie pieczy zastępczej nakłada na gminę obowiązek wsparcia rodzin przeżywających trudności w wypełnianiu funkcji opiekuńczo-wychowawczych. Zadanie to realizowane był w oparciu o **Program Wspierania Rodziny na lata 2021 - 2023 w Gminie Szczytna**, którego założeniem jest utworzenie spójnego systemu wsparcia i pomocy rodzinie w wypełnianiu funkcji opiekuńczo-wychowawczych oraz propozycją możliwych do zrealizowania zadań w zakresie opieki nad dziećmi oraz rodziną. Realizowane zadania koncentrują się nie tylko na dziecku, ale na całej rodzinie - również w sytuacjach, gdy dziecko zostanie umieszczone poza rodziną biologiczną. Wspieranie rodziny realizowane jest również w oparciu o ustawę z 4 listopada 2016 roku o wsparciu kobiet w ciąży i rodzin „Za życiem”. Uchwałą nr LXV/400/24 Rady Miejskiej w Szczytnie z dnia 31 stycznia 2024r przyjęto **Program Wspierania Rodziny w Gminie Szczytna na lata 2024 – 2026**. Zadania w zakresie wspierania rodzin realizowane są w oparciu o zasoby Ośrodka Pomocy Społecznej, Szkoły Podstawowej w Szczytnie, Zespołu Szkół Społecznych w Chocieszowie, Przedszkola Publicznego w Szczytnie, Żłobka Publicznego w Szczytnie, Zespołu Interdyscyplinarnego ds. przeciwdziałania przemocy w rodzinie, Gminnego Centrum Profilaktyki, Terapii Uzależnień i Interwencji Kryzysowej ARKA oraz innych realizatorów ujętych w Programie. W Ośrodku pracę z rodzinami realizuje **asystent rodziny**.

Asystentura to kompleksowe działanie polegające na towarzyszeniu rodzinie z zachowaniem profesjonalnych relacji. Towarzyszenie to opiera się na indywidualnym podejściu do sytuacji osoby wspieranej. Zadaniem asystenta jest całościowe wspieranie rodziny, podniesienie samooceny, wzbudzenie wiary we własne siły oraz możliwości. W pracy z rodzinami ważne jest indywidualne podejście do rodziny i jej problemów, co służy rozwojowi kompetencji wszystkich jej członków – rodziców i dzieci. Potrzeba podejmowanych przez asystenta działań pomocowych ustaje wraz z osiągnięciem przez rodzinę umiejętności samodzielnego i prawidłowego wypełniania funkcji opiekuńczo-wychowawczych. W sytuacji zagrożenia bezpieczeństwa dzieci i rodzin asystent rodziny podejmuje działania interwencyjne lub zaradcze. Asystent może współpracować maksymalnie z 15 rodzinami jednocześnie.

**W 2023 r. asystent rodziny współpracował z 13 rodzinami w tym:**

» **11 rodzin** na podstawie ustawy o wspieraniu rodziny i systemie pieczy zastępczej.

» **2 rodziny** na podstawie ustawy „Za życiem”.

Rodziny przystąpiły do współpracy z asystentem dobrowolnie, żadna nie została zobowiązana do współpracy przez sąd rodzinny. W rodzinach przebywało łącznie 32 dzieci (dziewczynki -15, chłopcy -17), w tym 7 dzieci z niepełnosprawnością. W 8 rodzinach nadzór nad prawidłowym wykonywaniem władzy rodzicielskiej sprawował kurator. 4 rodziny to rodziny wielodzietne, 6 rodziców (matka lub ojciec) samotnie pokonywało trudy związane z opieką i wychowywaniem swoich dzieci. Asystent rodziny w 2023 r. zakończył współpracę z 5 rodzinami (3 rodziny zrezygnowały z dalszej współpracy, 2 z powodu zmiany miejsca zamieszkania rodziny i wyprowadzeniu się z terenu gminy Szczytna).

Asystent realizuje również zadania w oparciu o ustawę o wsparciu kobiet w ciąży i rodzin „Za życiem”. Z tej ustawy udzielano wsparcia 2 rodzinom, w których urodziło się dziecko z ciężkim, nieodwracalnym upośledzeniem oraz nieuleczalną chorobą zagrażającą życiu. Objęcie rodziny wsparciem asystenta na podstawie ustawy „Za życiem” odbywa się na wniosek rodziny (procedura nie obejmuje przeprowadzenia wywiadu środowiskowego przez pracownika socjalnego). Rodzina może skorzystać z poradnictwa w zakresie: przewycięzania trudności w pielęgnacji i wychowywaniu dziecka, wsparcia psychologicznego, pomocy prawnej, w szczególności w zakresie praw rodzicielskich i uprawnień pracowniczych, dostępu do rehabilitacji społecznej i zawodowej oraz świadczeń opieki zdrowotnej, które koordynuje asystent rodziny.



### Rodziny współpracujące z asystentem rodziny w 2023 r

Miasto/Sołectwo	Liczba rodzin współpracujących z asystentem rodziny
Szczytna	8
Wolany	3
Niwa	1
Złotno	1

**Działania asystenta rodziny w środowisku objętym wsparciem polegały przede wszystkim na:** udzielaniu pomocy rodzinom w poprawie sytuacji życiowej, w tym w zdobywaniu umiejętności prawidłowego prowadzenia gospodarstwa domowego, udzielaniu pomocy rodzinom w rozwiązywaniu konfliktów i problemów wychowawczych z dziećmi, motywowaniu do podnoszenia kwalifikacji zawodowych, przekazywaniu i omawianiu z rodziną materiałów informacyjno-edukacyjnych dotyczących wybranych problemów opiekuńczo-wychowawczych, pomocy w pisaniu pism urzędowych, pozwów i wniosków np. o ograniczenie/pozbawienie władzy rodzicielskiej, o podwyższenie alimentów, o ustanowienie rodziny zastępczej, pomocy w poszukiwaniu i utrzymaniu pracy zarobkowej, pokazywaniu rodzicom możliwości dokonywania zmian w życiu oraz ich pozytywnych skutków, udzielaniu porad i konsultacji prawnych, psychologicznych, pedagogicznych, nauce dysponowania środkami finansowymi rodziny, podejmowaniu działań interwencyjnych w rodzinach w których przebywały małoletnie dzieci w związku z podejrzeniem wystąpienia zjawiska przemocy domowej lub problemu nadużywania alkoholu sprawdzaniu sytuacji rodzin na wniosek sądu, prokuratury, kuratora oraz PCPR

**Do głównych problemów występujących w rodzinach objętych wsparciem asystenta należały:** niepełnosprawność dziecka/ niepełnosprawność intelektualna rodziców, niedojrzałość emocjonalna rodziców, bezradność i niewydolność opiekuńczo-wychowawcza, nieumiejętność zabezpieczenia potrzeb emocjonalnych dzieci, nieumiejętność nawiązania i utrzymania więzi z dzieckiem, opartych na szacunku i miłości, brak umiejętności komunikowania się i spędzania wspólnie czasu, niskie umiejętności prawidłowego prowadzenia gospodarstwa domowego, sprawy okołorozwodowe rodziców/ rozstania, brak zatrudnienia, nadużywanie alkoholu, unikające postawy wychowawcze rodziców w stosunku do dzieci („udawanie”, że nie ma problemów lub same się rozwiążą), problemy szkolne dzieci.

**Działania asystenta rodziny w środowisku objętym wsparciem polegały przede wszystkim na:** udzielaniu pomocy rodzinom w poprawie sytuacji życiowej, w tym w zdobywaniu umiejętności prawidłowego prowadzenia gospodarstwa domowego, udzielaniu pomocy rodzinom w rozwiązywaniu konfliktów i problemów wychowawczych z dziećmi, motywowaniu do podnoszenia kwalifikacji zawodowych, przekazywaniu i omawianiu z rodziną materiałów informacyjno-edukacyjnych dotyczących wybranych problemów opiekuńczo-wychowawczych, pomocy w pisaniu pism urzędowych, pozwów i wniosków np. o ograniczenie/pozbawienie władzy rodzicielskiej, o podwyższenie alimentów, o ustanowienie rodziny zastępczej, pomocy w poszukiwaniu i utrzymaniu pracy zarobkowej, pokazywaniu rodzicom możliwości dokonywania zmian w życiu oraz ich pozytywnych skutków, udzielaniu porad i konsultacji prawnych, psychologicznych, pedagogicznych, nauce dysponowania środkami finansowymi rodziny, podejmowaniu działań interwencyjnych w rodzinach w których przebywały małoletnie dzieci w związku z podejrzeniem wystąpienia zjawiska przemocy domowej lub problemu nadużywania alkoholu, sprawdzaniu sytuacji rodzin na wniosek sądu, prokuratury, kuratora oraz PCPR.

Asystent rodziny we współpracy z pracownikami socjalnymi monitorował sytuację dzieci z rodzin zagrożonych kryzysem. Współpracował z pedagogiem szkolnym, pracownikami służby zdrowia, policją, kuratorami i przedstawicielami innych instytucji działającymi na rzecz dzieci. Z inicjatywy asystenta występowano do Sądu o wgląd w sytuację małoletnich dzieci. W przypadku podejrzenia wystąpienia zjawiska przemocy domowej wszczynano procedurę Niebieska Karta. Z uwagi na złożoność problemów opiekuńczo - wychowawczych oraz trudności wynikających z różnych sytuacji życiowych, rodziny współpracujące z asystentem korzystały z porad i konsultacji w Gminnym Centrum Profilaktyki, Terapii Uzależnień i Interwencji Kryzysowej "ARKA". Asystent obejmował pomocą i wsparciem również rodziny spoza asystentury. Udzielał porad i konsultacji w trudnych sytuacjach życiowych, z których skorzystało 13 rodzin, w których przebyło 32 dzieci.

Zgodnie z ustawą o wspieraniu rodziny i systemie pieczy zastępczej placówka, która organizuje pieczę zastępczą tworzy zespoły do spraw okresowej oceny sytuacji dziecka. Do udziału w posiedzeniu zespołu zapraszani są w szczególności przedstawiciele: sądu, powiatowego centrum pomocy rodzinie, ośrodka pomocy społecznej, policji, ochrony zdrowia, instytucji oświatowych oraz organizacji społecznych zajmujących się problematyką rodziny i dziecka, a także osoby bliskie dziecku. Zespół dokonuje okresowej oceny sytuacji dziecka w celu ustalenia jego aktualnej sytuacji rodzinnej, analizy stosowanych metod pracy z dzieckiem i rodziną, modyfikowania planu pomocy dziecku, monitorowania procedur adopcyjnych dzieci z uregulowaną sytuacją prawną umożliwiającą przysposobienie, oceny stanu zdrowia dziecka i jego aktualnych potrzeb oraz możliwości powrotu do rodziny lub umieszczenia go w rodzinnej pieczy zastępczej. Asystent rodziny w 2023r. wziął udział w 9 takich posiedzeniach organizowanych przez PCPR i Centrum Administracyjne Placówek Opiekuńczo Wychowawczych w Kłodzku oraz w Domaszkowie. Dokonywał również oceny sytuacji rodziców biologicznych, w celu możliwości powrotu dzieci pod ich opiekę. Proponował rodzicom dobrowolne podjęcie współpracy z asystentem. Współpracę taką podjął jeden rodzin.

Współpraca asystenta rodziny z rodzinami jest procesem trudnym i długofalowym. Średnio trwa od kilku miesięcy do kilku lat. Asystent wspólnie z rodziną określa sposób wyjścia z trudnej sytuacji życiowej. Ustala mocne strony rodziny oraz rodzaj i kolejność podejmowanych działań. Ostatecznie na zmianę i sukces pracuje sama rodzina.

#### **W ramach podnoszenia kwalifikacji w 2023 r. asystent rodziny uczestniczył w szkoleniach:**

- » „Strategie prowadzenia rozmów z klientem roszczeniowym. Agresywnym, manipulacyjnym, z trudnościami komunikacyjnymi oraz ze szczególnymi potrzebami”
- » „Projekt w zakresie interwencji kryzysowej oraz przeciwdziałania przemocy, w tym przemocy w rodzinie”
- » „Budowanie lokalnego systemu wspierania rodziny i pieczy zastępczej”
- » Udział w II spotkaniach w ramach superwizji grupowej dla asystentów rodziny oraz dla osób pracujących w obszarze przemocy
- » Udział w konferencji w Polanicy Zdroju z udziałem Marka Michalaka (rzecznik praw dziecka) oraz Doroty Zawadzkiej – superniani nt. Przemocy rówieśniczej oraz przemocy wśród dzieci.
- » „Nowelizacja systemu pieczy zastępczej
- » „Standardy pomocy interdyscyplinarnej świadczonej osobom pokrzywdzonym przestępstwem” – Stowarzyszenie „Wspieranie Aktywności”
- » Szkolenie „Nowe Niebieskie Karty”, oraz „Przeciwdziałanie przemocy domowej”
- » „Elementy dialogu motywującego w pracy z osobą stosującą przemoc”
- » Udział w konferencji „Razem przeciwko przemocy”

## Współfinansowanie pobytu dziecka w pieczy zastępczej

**Pieczna zastępcza** sprawowana jest w przypadku niemożności zapewnienia dziecku wychowania i opieki przez rodziców. Ma ona charakter czasowy i zapewnia:

- czas potrzebny na pracę z rodziną biologiczną umożliwiającą powrót dziecka do rodziny;
- przygotowanie dziecka do godnego, samodzielnego i odpowiedzialnego życia, pokonywania trudności życiowych, nawiązywania i podtrzymywania bliskich, osobistych i społecznie akceptowanych kontaktów z rodziną i rówieśnikami oraz zdobywania umiejętności społecznych;
- zaspokojenie potrzeb emocjonalnych, bytowych, zdrowotnych, edukacyjnych i kulturalno - rekreacyjnych dziecka.

**Pieczna zastępcza jest sprawowana w formie:**

### 1) rodzinnej pieczy zastępczej jako:

- rodzina zastępcza (spokrewniona, niezawodowa, zawodowa),
- rodzinny dom dziecka

Wyróżnia się następujące typy **rodzin zastępczych**:

- **spokrewniona** – mogą ją stworzyć najbliżsi krewni dziecka, czyli dziadkowie lub rodzeństwo
- **niezawodowa** – może ją stworzyć zarówno rodzina dziecka niebędąca wstępnymi lub rodzeństwem dziecka, jak i osoby niespokrewnione z dzieckiem;
- **zawodowa** – to taka rodzina zastępcza, z którą starosta zawiera umowę o pełnienie funkcji rodziny zastępczej zawodowej; tworzą ją małżonkowie lub osoba niepozostająca w związku małżeńskim, niebędący wstępnymi lub rodzeństwem dziecka.

**Rodzinny dom dziecka** to miejsce, w którym może przebywać nie więcej niż ośmioro dzieci. Z osobą prowadzącą rodzinny dom dziecka starosta zawiera umowę o świadczenie usług.

### 2) instytucjonalnej pieczy zastępczej jako:

- placówka opiekuńczo-wychowawcza,
- regionalna placówka opiekuńczo -terapeutyczna,
- interwencyjne ośrodki preadopcyjne.

Wyróżnia się następujące typy **placówek opiekuńczo-wychowawczych**:

- **typu socjalizacyjnego** – zapewniają dziecku całodobową opiekę i wychowanie, zaspokajają jego niezbędne potrzeby i podejmują działania w celu powrotu dziecka do rodziny,
- **typu interwencyjnego** – zapewniają dziecku doraźną opiekę w czasie trwania sytuacji kryzysowej lub w przypadkach wymagających zapewnienia mu natychmiastowej opieki. Pobyt w placówce interwencyjnej nie powinien być dłuższy niż 3 miesiące, w szczególnych przypadkach może on zostać przedłużony do zakończenia trwającego postępowania sądowego o powrót dziecka do rodziny, przysposobienie, umieszczenie w pieczy zastępczej,

- **typu specjalistyczno-terapeutycznego** – zapewniają opiekę dzieciom o indywidualnych potrzebach, wymagających stosowania specjalnych metod wychowawczych i specjalistycznej opieki (dzieci z orzeczoną niepełnosprawnością i wymagające wyrównywania opóźnień rozwojowych i edukacyjnych),
- **typu rodzinnego** – zapewniają całodobową opiekę i wychowanie dla maksymalnie 8 dzieci, (za wyjątkiem rodzeństwa), zaspokajają niezbędne potrzeby dzieci i podejmują działania na rzecz powrotu dzieci do ich rodzin.

**Regionalne placówki opiekuńczo-terapeutyczne**– zapewniają opiekę dzieciom wymagającym szczególnej opieki, które ze względu na stan zdrowia wymagają specjalistycznej opieki i rehabilitacji, nie mogą zostać umieszczone w rodzinnej pieczy zastępczej lub w placówce opiekuńczo-wychowawczej.

**Interwencyjne ośrodki preadopcyjne** -zapewniają opiekę dzieciom, które wymagają specjalistycznej opieki, a nie mogą zostać umieszczone w rodzinnej pieczy zastępczej.

Obowiązek współfinansowania pieczy zastępczej wynika z art. 191 ustawy. Zgodnie z nim gmina właściwa ze względu na miejsce zamieszkania dziecka (przed umieszczeniem go po raz pierwszy w pieczy zastępczej) wspólnie z powiatem ponosi koszty jego pobytu. W przypadku umieszczenia dziecka w rodzinie zastępczej, w rodzinnym domu dziecka lub w placówce opiekuńczo-wychowawczej, regionalnej placówce opiekuńczo-terapeutycznej lub interwencyjnym ośrodku pre-adopcyjnym wydatki gminy wynoszą:

- 1) **10%** - w pierwszym roku pobytu dziecka w pieczy zastępczej,
- 2) **30%** - w drugim roku pobytu dziecka w pieczy zastępczej,
- 3) **50%** - w trzecim roku i następnych latach pobytu dziecka w pieczy zastępczej.

W 2023 roku gmina Szczytna współfinansowała pobyt 18 dzieci w tym: 13 dzieci umieszczonych w rodzinie zastępczej oraz 5 dzieci umieszczonych w placówkach opiekuńczo-wychowawczych. Koszt gminy w opłatach za pobyt dzieci w pieczy zastępczej w 2023 r. wyniósł **146.190,06 zł**. Opłaty wnoszone są do Powiatowego Centrum Pomocy Rodzinie w Kłodzku jako realizatora zadania. Asystent rodziny podejmował wobec rodziców biologicznych działania mające na celu powrót dzieci z pieczy, współpracę podjął jeden rodzic.

W roku 2023 wspieranie rodziny i piecza zastępcza finansowane były ze środków własnych gminy (zadanie własne) oraz z dotacji celowej.

Łączny koszt realizacji zadania wyniósł: 238.217,19 zł w tym:

- środki własne – 226 347,94 zł
- dotacja do zadań własnych – 11.869,25 zł

#### Liczba dzieci w rodzinnej i instytucjonalnej pieczy zastępczej w 2023r.

Formy pieczy	Liczba dzieci	Kwota odpłatności za pobyt w zł.
Rodzinna piecza zastępcza	13	58 302,61 zł
Instytucjonalna piecza zastępcza	5	87 887,45 zł

*Źródło: dane własne OPS*

## **2. Gminny Program Profilaktyki i Rozwiązywania Problemów Alkoholowych oraz Przeciwdziałania Narkomanii w Gminie Szczytna**

Gmina realizując działania w zakresie przeciwdziałania uzależnieniom opiera swoje zadania na ustawie o wychowaniu w trzeźwości i przeciwdziałaniu alkoholizmowi oraz na ustawie o przeciwdziałaniu narkomanii.

1. Działania związane z profilaktyką i rozwiązywaniem problemów **alkoholowych** oraz integracji społecznej osób uzależnionych od alkoholu obejmują:

- zwiększanie dostępności pomocy terapeutycznej i rehabilitacyjnej dla osób uzależnionych od alkoholu;
- udzielanie rodzinom, w których występują problemy alkoholowe, pomocy psychospołecznej i prawnej, a w szczególności ochrony przed przemocą domową;
- prowadzenie profilaktycznej działalności informacyjnej i edukacyjnej oraz działalności szkoleniowej w zakresie rozwiązywania problemów alkoholowych, przeciwdziałania narkomanii oraz uzależnieniom behawioralnym, w szczególności dla dzieci i młodzieży, w tym prowadzenie pozalekcyjnych zajęć sportowych, a także działań na rzecz dożywiania dzieci uczestniczących w pozalekcyjnych programach opiekuńczo-wychowawczych i socjoterapeutycznych;
- wspomaganie działalności instytucji, stowarzyszeń i osób fizycznych, służącej rozwiązywaniu problemów alkoholowych;
- wspieranie zatrudnienia socjalnego przez organizowanie i finansowanie centrów integracji społecznej i klubów integracji społecznej.

2. Przeciwdziałanie **narkomanii** obejmuje:

- zwiększanie dostępności pomocy terapeutycznej i rehabilitacyjnej dla osób uzależnionych i osób zagrożonych uzależnieniem,
- udzielanie rodzinom, w których występują problemy narkomanii, pomocy psychospołecznej i prawnej;
- prowadzenie profilaktycznej działalności informacyjnej, edukacyjnej oraz szkoleniowej w zakresie rozwiązywania problemów narkomanii, w szczególności dla dzieci i młodzieży, w tym prowadzenie zajęć sportowo-rekreacyjnych dla uczniów, a także działań na rzecz dożywiania dzieci uczestniczących w pozalekcyjnych programach opiekuńczo-wychowawczych i socjoterapeutycznych;
- wspomaganie działań instytucji, organizacji pozarządowych i osób fizycznych, służących rozwiązywaniu problemów narkomanii;
- pomoc społeczną osobom uzależnionym i rodzinom osób uzależnionych dotkniętym ubóstwem i wykluczeniem społecznym i integrowanie ze środowiskiem lokalnym tych osób z wykorzystaniem pracy socjalnej i kontraktu socjalnego.

Powyższe zadania realizowane są w oparciu o **Gminny Program Profilaktyki i Rozwiązywania Problemów Alkoholowych oraz Przeciwdziałania Narkomanii na lata 2023-2026**. Działania określone w Programie kierowane są do wszystkich mieszkańców gminy, w szczególności jednak do dzieci i młodzieży zagrożonej uzależnieniem od alkoholu i narkotyków, osób dorosłych, osób współuzależnionych, a także do rodziców i nauczycieli. W celu realizacji Programu, Burmistrz Szczytnej powołał w gminie **Pełnomocnika ds Profilaktyki i Rozwiązywania Problemów Alkoholowych oraz Przeciwdziałania Narkomanii**.

### **Do zadań Pełnomocnika należy m.in.:**

- Prowadzenie i koordynowanie zadań gminy wynikających z ustawy o wychowaniu w trzeźwości i przeciwdziałania alkoholizmowi oraz ustawy o przeciwdziałaniu narkomanii.
- Opracowanie założeń i realizacji Gminnego Programu Profilaktyki i rozwiązywania Problemów Alkoholowych oraz Przeciwdziałania Narkomanii wspólnie z Gminną Komisją rozwiązywania Problemów Alkoholowych
- Sprawowanie kontroli merytorycznej wynikającej z Programu.
- Współpraca z jednostkami organizacyjnymi w zakresie realizacji Programu w tym współpraca z dyrektorami jednostek w zakresie prowadzenie profilaktycznej działalności informacyjnej, edukacyjnej oraz szkoleniowej dotyczącej rozwiązywania problemów uzależnień.
- Współpraca z instytucjami, organizacjami pozarządowymi i osobami fizycznymi działającymi w sferze profilaktyki i rozwiązywania problemów uzależnień.
- Przeprowadzanie otwartych konkursów ofert na realizację zadań określonych w Programie.
- Organizowanie szkoleń dla grup zawodowych współpracujących w realizacji Programu.
- Wdrażanie i przeprowadzanie na terenie gminy kampanii profilaktyczno-edukacyjnych w zakresie profilaktyki rozwiązywania problemów alkoholowych i przeciwdziałania narkomanii.
- Inicjowanie i wspieranie lokalnych inicjatyw w zakresie profilaktyki i rozwiązywania problemów alkoholowych.
- Przygotowywanie corocznych raportów z wykonania i efektów realizacji Programu.
- Przygotowywanie i przekazywanie informacji z realizacji działań wynikających z Programu do Krajowego Centrum Przeciwdziałania Uzależnieniom.

### **Zadania zrealizowane przez Pełnomocnika to m.in:**

- przygotowanie działań profilaktycznych obejmujących: warsztaty w placówkach oświatowych dla dzieci, młodzieży, nauczycieli i rodziców, zakup książeczek profilaktycznych dla najmłodszych, pogadanki z rodzicami podczas zebrań szkolnych nt. szkodliwości picia alkoholu, przyjmowania narkotyków oraz przeciwdziałania przemocy domowej z udziałem przedstawicieli policji, GKRPA oraz ZI, zakup książek z zakresu profilaktyki dla biblioteki publicznej w Szczytnej, szkoleń dla sprzedawców alkoholu
- koordynowanie prac ws opracowania regulaminu pracy GKRPA i dokumentacji niezbędnej do przeprowadzenia kontroli zezwoleń na sprzedaż alkoholu na terenie gminy,
- przygotowanie dokumentacji i przewodniczenie komisji dot. konkursu ofert z elementami profilaktyki dla dzieci, młodzieży oraz seniorów,
- przygotowanie propozycji szkoleń oraz warsztatów z zakresu przeciwdziałaniu uzależnieniom dla realizatorów Gminnego Programu Profilaktyki i Rozwiązywania Problemów Alkoholowych oraz Przeciwdziałania Narkomanii,
- udział w spotkaniach z realizatorami zajęć pozalekcyjnych dla dzieci, młodzieży oraz seniorów w ramach konkursu ofert-omówienie szczegółowe zawieranej umowy oraz realizacji zajęć,
- rozeznanie ws przeprowadzenia warsztatów dla seniorów – tj. depresja wśród osób starszych, uzależnienie od alkoholu seniorów oraz warsztatów dla realizatorów zajęć pozalekcyjnych w gminie- sport a profilaktyka,
- ocena merytoryczna sprawozdań dotyczących realizacji zajęć pozalekcyjnych dla dzieci i młodzieży w ramach konkursu ofert.

## **Szkolenia oraz warsztaty w których uczestniczył Pełnomocnik Burmistrza ds Profilaktyki :**

- udział w konferencji szkoleniowej pn. Wydatkowanie środków z funduszu „korkowego” i „małpkowego” finansowane z Gminnych Programów Profilaktyki i Rozwiązywania Problemów Alkoholowych oraz Przeciwdziałania Narkomanii,
- udział w konferencji organizowanej przez KCPU pn. „Skuteczny samorząd. Jakość w profilaktyce”,
- udział w konferencji pn. „Polanickie Dni z Profilaktyką i edukacją FASD”,
- udział w konferencji szkoleniowej „Skuteczny samorząd-integracja i rozwój” organizowanej przez Urząd Marszałkowski Województwa Dolnośląskiego.

Corocznie w ramach Programu ogłaszany jest konkurs ofert na realizację profilaktycznych zajęć pozalekcyjnych dla dzieci i młodzieży oraz profilaktycznych zajęć dla osób dorosłych. Na realizację zadania w roku 2023 Gmina Szczytna przeznaczyła kwotę 63.980 zł (w 2022 kwotę 27 000 zł.)

W 2023r. realizowano profilaktyczne **zajęcia profilaktyczne dla dzieci i młodzieży oraz dla seniorów** organizowanych przez.:

- Uczniowski Klub Sportowy „Szczytnik” – zajęcia pozalekcyjne piłka nożna
- Uczniowski Klub Sportowy „Szczytnik” -zajęcia w biathlonie letnim i zimowym
- Wiejski Klub Sportowy „Zrzeszeni N-W-CH”- zorganizowanie dla dzieci i młodzieży z terenów wiejskich treningów z piłki nożnej
- Stowarzyszenie „Potrafimy” – Profilaktyczne zajęcia taneczno-ruchowe dla osób 60+
- Stowarzyszenie Klub Golfistów Hrabstwa Kłodzkiego – akademia golfa dla mieszkańców Szczytnej
- Stowarzyszenie WŚRÓD SWOICH w Chocieszowie – zajęcia artystyczne dla dzieci i młodzieży (warsztaty umiejętności społecznych, plastycznych, muzycznych, teatralnych, tanecznych) oraz zajęcia sportowe.

Zorganizowano **warsztaty profilaktyczne** w placówkach oświatowych w Gminie:

Szkolenie dla nauczycieli: "Zapewnienie ppp uczniom w sytuacji kryzysowej", "Cyberprzemoc - bezpieczne i odpowiedzialne korzystanie z zasobów", "Praca z uczniem z Zespołem Aspergera”.

Prelekcja dla rodziców: "Cyberprzemoc - bezpieczne i odpowiedzialne korzystanie z zasobów dostępnych w sieci" , "Jak rozmawiać z dzieckiem, żeby nas słuchało?", "Integracja – jak pomóc dziecku odbudować relacje z rówieśnikami”.

Warsztaty dla uczniów pn: "Przemoc werbalna, czyli o krzywdzącej sile słów", "Agresja i przemoc rówieśnicza panują nad emocjami", "Cyberprzemoc, bezpieczne i odpowiedzialne korzystanie z zasobów sieci", "Konflikt - przedstawiam, słucham, negocjuję", "Hejting w sieci - stop mowie nienawiści", "Uzależnienie od Internetu, telefonu komórkowego, gier komputerowych i portali społecznościowych" , "Poczucie własnej wartości - wierzę, że potrafię z elementami warsztatu techniki aktywnej nauki, wiem, jak się uczyć", "Integracja-jak budować relacje z rówieśnikami", "Przemoc werbalna- czyli o krzywdzącej sile słów".

Ponadto w ramach Programu współfinansowano 3 wyjazdy dzieci wieku 6-12 lat z terenów wiejskich w okresie ferii zimowych do Parku Trampolin oraz Mc Donalda w Kłodzku (transport+ zakup biletów) oraz lodowiska w Szczytnej - udział wzięło 109 dzieci.

## Gminna Komisja Rozwiązywania Problemów Alkoholowych

W Ośrodku Pomocy Społecznej swoją siedzibę ma Gminna Komisja Rozwiązywania Problemów Alkoholowych. Komisja podejmowała działania promujące zdrowie, leczenie, rehabilitację, oraz pomoc w radzeniu sobie z alkoholizmem. Inicjowano i wspierano przedsięwzięcia mające na celu zmiany obyczajów w zakresie spożywania alkoholu, działania na rzecz trzeźwości w miejscu pracy, przeciwdziałanie powstawaniu i usuwaniu następstw nadużywania alkoholu. Odkonano 12 spotkań Gminnej Komisji na których:

- przeprowadzono rozmowy motywujące z osobami nadużywającymi alkohol i członkami rodzin,
- przeprowadzono rozmowy ostrzegawcze z osobami nadużywającymi alkoholu, które zostały zgłoszone na Komisję przez Zespół Interdyscyplinarny, z uwagi na wszczęcie w rodzinie procedury Niebieska Karta,
- opiniowano wnioski na sprzedaż i podawanie napojów alkoholowych,
- przeprowadzono rozmowy instruktażowe z osobami sprzedającymi napoje alkoholowe dotyczące zasad sprzedaży i podawania napojów alkoholowych,
- przeprowadzono rozmowy motywacyjne z osobami, które nadużywają alkoholu i są podejrzane o stosowanie przemocy domowej,
- podejmowano w stosunku do osób uzależnionych działania mające na celu zapobieganie zjawisku przemocy domowej,
- przeprowadzono kontrole punktów sprzedaży napojów alkoholowych w gminie.

W roku 2023 do Gminnej Komisji Rozwiązywania Problemów Alkoholowych wpłynęło 21 wniosków o wszczęcie postępowania p/alkoholowego i przeprowadzenie rozmów motywacyjnych. Wnioski zostały złożone przez członków rodzin osób nadużywających alkohol, Policję, pracowników socjalnych i Zespół Interdyscyplinarny Gminy Szczytna. W trakcie posiedzeń przeprowadzono:

- 16 rozmów motywacyjnych i ostrzegawczych,
- 15 rozmów z członkami rodzin osób nadużywających alkohol,
- przesłano 4 wnioski do Komisariatu Policji w Polanicy – Zdroju, o sporządzenie wywiadów uzupełniających, dot. uczestników leczenia p/alkoholowego,
- zawieszono 2 postępowania dot. uczestników leczenia p/alkoholowego, po ustaleniach z przeprowadzonych wywiadów uzupełniających i braku informacji potwierdzających nadużywanie alkoholu.
- GKRPA zaopiniowała 5 wniosków na sprzedaż i podawanie napojów alkoholowych w sklepach i lokalach gastronomicznych na terenie Gminy.

Członkowie GKRPA wchodzi w skład Grup Roboczych przy Zespole Interdyscyplinarnym ds. przeciwdziałania przemocy domowej. Przewodniczący Komisji wziął udział w 4 posiedzeniach Zespołu oraz w 55 posiedzeniach Grup Roboczych. Członkowie Komisji uczestniczyli w szkoleniu zorganizowanym dla podmiotów ubiegających się o wydanie zezwolenia na sprzedaż i podawanie alkoholu oraz dla podmiotów posiadających takie zezwolenia. Uczestniczyli również w szkoleniu dla członków Grup, działających w obszarze przeciwdziałania przemocy domowej oraz w konferencji pn. „Razem Przeciwko Przemocy”. Współorganizowali spotkania z rodzicami dzieci szkoły podstawowej w zakresie profilaktyki (alkohol i przemoc) oraz odpowiedzialności rodziców za sprawowanie opieki nad dzieckiem w stanie po użyciu alkoholu. Przewodniczący Komisji konsultował opracowanie Gminnego Programu Profilaktyki oraz był członkiem Komisji konkursowej oceniającej oferty na zajęcia profilaktyczne dla dzieci, młodzieży i seniorów w gminie.



## Gminne Centrum Profilaktyki Terapii Uzależnień i Interwencji Kryzysowej "ARKA"

Z uwagi na potrzebę wspierania osób i rodzin znajdujących się w trudnej sytuacji życiowej, mieszkańcy mają możliwość korzystania z bezpłatnych konsultacji i porad w Gminnym Centrum Profilaktyki, Terapii Uzależnień i Interwencji Kryzysowej „ARKA” działającym przy Ośrodku Pomocy Społecznej. Wsparcie specjalistyczne udzielane jest przez psychologa, terapeutę rodzinnego oraz specjalistę terapii uzależnień.

Spotkania z **psychologiem** odbywały się raz w tygodniu we wtorki. Pomocy psychologicznej udzielono **44 osobom**. Cyklem wielokrotnym objętych było 17 osób. Praca psychologa obejmowała: prowadzenie terapii psychologicznej, konsultacje, udzielanie porad, udzielanie wsparcia psychologicznego. Problemy, jakie były zgłaszane w trakcie spotkań to m.in.

- przemoc domowa,
- trudności wychowawcze,
- obniżona samoocena, trudności emocjonalne,
- doświadczanie żałoby po śmierci bliskiej osoby,
- trudności szkolne,
- sytuacja rozwodowa,
- doświadczanie w przeszłości przemocy psychicznej i fizycznej,
- przewlekła choroba,
- nastroje depresyjne,
- zaburzenia lękowe, trudności interpersonalne,
- komunikacyjne oraz problemy wynikające z niepełnosprawności intelektualnej.

Spotkania z **terapeutką do spraw rodziny** odbywają się we wtorki. W razie nagłych potrzeb sesje terapeutyczne organizowane były również z uwzględnieniem wizyt w domu, gdy stan zdrowia potrzebującego nie pozwalał na dotarcie do siedziby OPS. Spotkania odbywały się systematycznie według ustalonego z rodzinami harmonogramu oraz planu terapeutycznego. Z pomocy łącznie skorzystało **19 rodzin**, każda z nich uczestniczyła w wielokrotnych sesjach. Pomoc terapeutyczna w dużej mierze miała na celu doskonalenie umiejętności: wychowawczych, rozwiązywania konfliktów, poszukiwania życiowej stabilizacji, wsparcie w trudnej życiowej sytuacji. Terapia pomagała rozwiązywać problematykę, do której można zaliczyć:

- minimalizowanie skutków przemocy domowej;
- trudności w komunikacji pomiędzy członkami rodziny; narastające konflikty w rodzinie;
- rozpad rodziny; wsparcie okołorozwodowe;
- trening umiejętności wychowawczych;
- wsparcie po utracie osób bliskich;
- nagłą zmianę sytuacji życiowej, wpływającą na zaburzenie równowagi w rodzinie;
- brak poczucia więzi i zrozumienia w rodzinie;

Praca polegała na:

- odnalezieniu źródła sytuacji problemowej, która przyczyniła się do zaburzeń w prawidłowym funkcjonowaniu rodziny i dostarczeniu należytego wsparcia w celu poprawy w funkcjonowaniu rodziny;
- analizie sytuacji rodziny i środowiska rodzinnego oraz przyczyn kryzysu w rodzinie;
- wzmocnieniu roli i funkcji rodziny;
- rozwijaniu umiejętności opiekuńczo-wychowawczych rodziny;
- podniesieniu świadomości w zakresie planowania oraz funkcjonowania rodziny;
- pomocy w integracji rodziny;
- przeciwdziałaniu marginalizacji i degradacji społecznej rodziny;
- dążeniu do reintegracji rodziny

Rodzinom mającym problemy z uzależnieniami wsparcia udzielał certyfikowany **specjalista terapii uzależnień**. Spotkania odbywały się raz w tygodniu w czwartki. W 2023r odbyło się 46 dyżurów po 3 godziny każdy. Podczas dyżurów udzielono łącznie 182 porad i konsultacji. Z pomocy skorzystało łącznie **28 osób** w wieku od 18-73 lat w tym: 23 mężczyzn i 5 kobiet, w tym 2 - współuzależnione.

Spośród osób korzystających z pomocy:

- z jednorazowej konsultacji udzielono 5 osobom,
- cyklem wielokrotnym spotkań objęto 23 osoby,
- 25 osób wykazuje cechy uzależnienia i wymaga dalszych konsultacji
- 4 osoby utrzymują względną trwałą abstynencję,
- 7 osób znacząco ograniczyło częstotliwość ilość wypijanego alkoholu

W ramach tych spotkań:

- motywowano i informowano o możliwości podjęcia leczenia osób uzależnionych jak i terapii osób współuzależnionych,
- kierowano osoby zmotywowane do terapii stacjonarnej w placówkach leczenia odwykowego,
- motywowano osoby pijące ryzykownie i szkodliwie, ale niezależne do zmiany szkodliwego wzorca picia,
- udzielano indywidualnych form wsparcia osobom przed jak i po zakończonym leczeniu odwykowym,
- rozpoznawano zjawiska przemocy domowej, udzielając stosownego wsparcia i informacji o możliwościach uzyskania pomocy.
- inicjowano interwencję w przypadku diagnozy przemocy domowej.

W celu realizacji w/w zadań współpracowano z Gminną Komisją Rozwiązywania Problemów Alkoholowych, Zespołem Interdyscyplinarnym ds. przeciwdziałania przemocy domowej, Zespołem Kuratorów przy Sądzie Rejonowym w Kłodzku.

### 3. Gminny Program Przeciwdziałania Przemocy Domowej oraz Ochrony Ofiar Przemocy Domowej.

W 2023r. nastąpiły rewolucyjne zmiany w zakresie przepisów dotyczących przeciwdziałaniu przemocy domowej. Zmiany, które weszły w życie 22 czerwca 2023 r. wprowadzone zostały ustawą z dnia 9 marca 2023 r. o przeciwdziałaniu przemocy w rodzinie i niektórych innych ustaw. Nowe przepisy zmieniły terminologię stosowaną w ustawie – **pojęcie przemocy w rodzinie zostało zastąpione przemocą domową**. Zmiana ta zapewnia właściwe spojrzenie na jednostkę doświadczającą przemocy, a nie rodzinę jako taką, w której przemoc występuje. Zarówno osobami doświadczającymi przemocy w związkach bliskich, jak i jej sprawcami są bowiem konkretne - indywidualne - osoby, a jej przyczyną nie są już tylko dysfunkcje rodziny jako podstawowej komórki społecznej.

Nowelizacja rozszerzyła również dotychczasowe formy przemocy domowej o dwie kolejne formy, tj. **przemoc ekonomiczną i cyberprzemoc**. Krąg osób, na które będą oddziaływać jej zmienione przepisy został rozszerzony między innymi: o byłego małżonka, byłego partnera lub inną osobę pozostającą obecnie lub w przeszłości w trwałej relacji uczuciowej lub fizycznej niezależnie od wspólnego zamieszkiwania i gospodarowania.

Realizacją procedury „**Niebieskie Karty**” wg zmienionych przepisów zajmują się członkowie grupy diagnostyczno-pomocowej, a nie jak do tej pory członkowie grupy roboczej. Wskazano, że zasadne będzie, aby w skład grup diagnostyczno-pomocowych byli powoływani również: asystent rodziny, nauczyciel będący wychowawcą klasy lub nauczyciel znający sytuację domową małoletniego, zawodowy lub społeczny kurator sądowy w sprawach osób stosujących przemoc domową, pedagog, psycholog, terapeuta, przedstawiciel służby zdrowia, w tym lekarz, pielęgniarka, położna lub ratownik medyczny, pracownik socjalny specjalistycznego ośrodka wsparcia dla osób doznających przemocy domowej lub inne osoby działające na rzecz przeciwdziałania przemocy domowej, w zależności od potrzeb i konieczności dokonania oceny sytuacji oraz zaplanowania pomocy.

W ramach realizowanej procedury „**Niebieskie Karty**” praca z osobą stosującą przemoc domową będzie należała w szczególności do policjanta, zaś z osobą doznającą przemocy domowej pracował będzie pracownik socjalny. Członkowie grupy diagnostyczno-pomocowej po zakończeniu procedury NK zobligowani będą, zgodnie z wolą ustawodawcy, do monitorowania sytuacji osób doznających przemocy domowej przez dziewięć miesięcy po zakończeniu procedury „**Niebieskie karty**”. Monitorowanie sytuacji będzie polegało w szczególności na podejmowaniu wizyt „**sprawdzających**” sytuację rodziny oraz stan bezpieczeństwa ich członków.

W nowelizacji ustawy został uregulowany **status małoletniego będącego świadkiem przemocy domowej**. Według ustawy małoletni będzie traktowany jako osoba doznająca przemocy domowej. Zmiany prawne niosą za sobą konieczność zorganizowania warunków, które będą bezpieczne i przyjazne dla każdego dziecka. Są one efektem nowelizacji Kodeksu rodzinnego i opiekuńczego oraz innych ustaw, które wzmocniły ochronę dzieci przed przemocą. Zmiany wprowadzone dzięki tzw. „**ustawie Kamilkowej**” wprowadzają nowe przepisy systemowe w celu ochrony najmłodszych przed skrzywdzeniem.

Opracowanie i realizacja gminnego programu przeciwdziałania przemocy domowej oraz ochrony ofiar przemocy domowej należy do zadań własnych gminy. Program jest koordynacją wszystkich działań, których celem jest zwiększenie skuteczności przeciwdziałania przemocy domowej oraz zmniejszenie skali tego zjawiska w Gminie Szczytna. W realizacji Programu uczestniczą instytucje i specjaliści zajmujący się problemem przemocy domowej.

**Zespół Interdyscyplinarny ds. przeciwdziałania przemocy domowej.** Działania na rzecz przeciwdziałania przemocy w Gminie podejmowane są w szczególności w ramach pracy Zespołu Interdyscyplinarnego powołanego zarządzeniem Burmistrza Szczytnej. Obsługę organizacyjno-techniczną zapewnia Ośrodek Pomocy Społecznej.

Do zadań Zespołu Interdyscyplinarnego należy tworzenie warunków umożliwiających realizację zadań z zakresu przeciwdziałania przemocy domowej oraz integrowanie i koordynowanie działań podmiotów w szczególności przez:

- » diagnozowanie problemu przemocy domowej na poziomie lokalnym;
- » inicjowanie działań profilaktycznych, edukacyjnych i informacyjnych mających na celu przeciwdziałanie przemocy domowej i powierzanie ich wykonania właściwym podmiotom;
  - » inicjowanie działań w stosunku do osób doznających przemocy domowej oraz osób stosujących przemoc domową;
- » opracowanie projektu gminnego programu przeciwdziałania przemocy domowej oraz ochrony osób doznających przemocy domowej;
- » rozpowszechnianie informacji o instytucjach, osobach i możliwościach udzielenia pomocy w środowisku lokalnym;
- » powoływanie grup diagnostyczno-pomocowych i bieżące monitorowanie realizowanych przez nie zadań;
- » monitorowanie procedury „Niebieskie Karty”;
- » kierowanie osoby stosującej przemoc domową do uczestnictwa w programie korekcyjno-edukacyjnym dla osób stosujących przemoc domową lub programie psychologiczno-terapeutycznym dla osób stosujących przemoc domową.

W skład Zespołu Interdyscyplinarnego wchodzi przedstawiciele Ośrodka Pomocy Społecznej, Gminnej Komisji Rozwiązywania Problemów Alkoholowych, Policji, Oświaty, Ochrony zdrowia, organizacji pozarządowych a także kuratorzy sądowi. Zespół Interdyscyplinarny w Gminie Szczytna liczy 11 członków. Posiedzenia Zespołu odbywają się w zależności od potrzeb, jednak nie rzadziej niż raz na dwa miesiące. W 2023 r. odbyło się 5 posiedzeń Zespołu Interdyscyplinarnego. Podczas posiedzeń członkowie zespołu diagnozowano problem przemocy domowej, omawiano sytuację rodzin dotkniętych przemocą w gminie na podstawie aktualnie prowadzonych procedur Niebieska Karta. Dodatkowo członkowie ZI rozpowszechniali informacje o instytucjach i organizacjach, które udzielają pomocy i wsparcia rodzinom dotkniętych problemem przemocy. Omawiano i aktualizowano informacje w oparciu o przepisy prawne dotyczące przeciwdziałania przemocy nowej oraz nowelizację ustawy o przeciwdziałaniu przemocy domowej oraz inne zmiany przepisów w obszarze przemocy. Członkowie zespołu przygotowali projekt **Gminnego Programu Przeciwdziałania Przemocy Domowej oraz Ochrony Osób Doznających Przemocy Domowej w Gminie Szczytna na lata 2024 – 2030.**

Podjęcie interwencji w środowisku odbywa się na podstawie procedury „Niebieskie Karty” i nie wymaga zgody osoby doznającej przemocy domowej ani osoby stosującej przemoc domową. Procedura „Niebieskie Karty” obejmuje ogół czynności podejmowanych i realizowanych przez wyznaczone osoby w związku z uzasadnionym podejrzeniem stosowania przemocy domowej. W 2023 r. realizowano **15 procedur Niebieska Karta**, w tym kontynuowano 1 z poprzedniego roku. Wszczęcie procedury Niebieska Karta w każdym przypadku następowało w przypadku uzasadnionego podejrzenia stosowania przemocy domowej. Odpowiada to powołaniu 16 grup do realizacji procedury. **W 2023 r. odbyły się 53 posiedzenia grup.**

### Liczba formularzy Niebieska Karta – A wszczętych w 2023 roku

Lp	Instytucje uprawnione do wszczynania procedury NK	Liczba złożonych formularzy NK-A
1	Policja	10
2	Ośrodek Pomocy Społecznej	2
3	Gminna Komisja Rozwiązywania Problemów Alkoholowych	2
4	Oświata	2
5	Służba Zdrowia	0

Od wielu lat głównymi podmiotami wszczynającymi procedurę Niebieska Karta są przedstawiciele Policji oraz OPS. W 2023 r. po raz pierwszy procedury NK wszczęli przedstawiciele oświaty oraz GKRPA. Procedury wszczęte przez OPS, oświatę oraz GKRPA wynikały z powzięcia uzasadnionego podejrzenia o wystąpieniu przemocy domowej podczas wykonywania obowiązków służbowych. Wszczęcie procedury NK przez przedstawicieli policji wynikało głównie z interwencji w miejscu zdarzenia.

Podczas interwencji podjętej w związku ze zgłoszeniem wystąpienia przemocy domowej funkcjonariusze policji (mając na uwadze bezpieczeństwo osób doznających przemocy) wydali wobec 6 osób stosujących przemoc nakaz natychmiastowego opuszczenia mieszkania oraz zakaz zbliżania się do mieszkania oraz jego bezpośredniego otoczenia na okres 14 dni. Tzw. „**nakaz-zakaz**” wydany przez policję obowiązuje natychmiastowo dla sprawcy przemocy domowej i nie obowiązują przepisy dotyczące ochrony przed opuszczeniem mieszkania np. podczas mrozów oraz okresu jesienno-zimowego. W jednym przypadku sąd przedłużył zakaz zbliżania się do miejsca zamieszka osób doznających przemocy dla sprawcy przemocy na czas trwania postępowania w sprawie. W przypadku jednego sprawcy przemocy domowej bezpośrednio po zdarzeniu został zatrzymany w zakładzie karnym na czas trwania postępowania.

### Liczba procedur Niebieska Karta wszczętych w 2023 r. na terenie miasta i sołectw

Miasto/Sołectwo	Liczba wszczętych procedur NK
Szczytna	14
Łężyce	0
Złotno	1
Słoszów	0
Wolany	0
Niwa	1
Chocieszów	0
Dolina	0

Na terenie gminy Szczytna najwięcej procedur Niebieska Karta wszczynanych było na terenie miasta, co nie oznacza, że na terenach wiejskich nie dochodzi do zdarzeń z użyciem przemocy domowej.

### Podział osób doznających przemocy na podstawie realizowanych procedur NK

Osoby doznające przemocy	Liczba osób
Kobiety	14
Małoletni	12
Mężczyźni	2

W 2023r. osobami stosującymi przemoc domową było 14 mężczyzn i 2 kobiety. W 12 przypadkach stosowaniu przemocy towarzyszyło nadużywanie spożywania alkoholu. Każdorazowo zgłaszano sprawę o podjęcie działań do Gminnej Komisji Rozwiązywania Problemów Alkoholowych. W dwóch przypadkach Zespół Interdyscyplinarny złożył zawiadomienie do Prokuratury Rejonowej w Kłodzku o podejrzeniu popełnienia przestępstwa z użyciem przemocy domowej.

Bezpośredniej przemocy domowej doświadczyło dwóch małychletnich. Pozostali małoletni będący świadkami przemocy domowej wg nowelizacji ustawy o przeciwdziałaniu przemocy domowej są osobami doznającymi przemocy. W związku z wystąpieniem zjawiska przemocy domowej złożono 8 wniosków o wgląd w sytuację małoletnich do Sądu Rejonowego w Kłodzku - Wydział rodzinny i nieletnich.

**Definicja przemocy domowej mówi o jednorazowym albo powtarzającym się umyślnym działaniu lub zaniechaniu, wykorzystujące przewagę fizyczną, psychiczną lub ekonomiczną, naruszające prawa lub dobra osobiste osoby doznającej przemocy domowej.**

### Rodzaje form przemocy domowej wg danych z formularzy Niebieska Karta w 2023r.

Formy przemocy domowej	Liczba przypadków
Przemoc fizyczna	9
Przemoc psychiczna	15
Przemoc seksualna	1
Przemoc ekonomiczna	0
Przemoc za pomocą środków komunikacji elektronicznej	0
Inne- np. zaniedbanie	0

Należy pamiętać, że w rodzinach w których dochodzi do przemocy domowej występuje kilka rodzajów przemocy w tym samym czasie. Najczęściej przemocy fizycznej towarzyszy przemoc psychiczna. Przemoc domowa „jest cicha”- oznacza to, że niejednokrotnie w przypadku ujawnienia występowania przemocy w rodzinie dochodziło do niej już wcześniej. Zdarza się, że przemoc domowa trwa latami. W 2023r. grupy diagnostyczno pomocowe zakończyły pracę w 8 rodzinach z powodu ustania przemocy domowej i uzasadnionego przypuszczenia, że zaprzestano dalszego stosowania przemocy domowej.

**W ramach podnoszenia kwalifikacji zawodowych osoby realizująca zadania z zakresu przeciwdziałania przemocy domowej uczestniczyli w szkoleniach oraz w warsztatach:**

- » „Przeciwdziałanie przemocy domowej”
- » OPS Szczytna jako współorganizator konferencji z OPS Polanica Zdrój pn. „Razem przeciwko przemocy”
- » „Elementy Dialogu Motywującego w pracy z osobą stosującą przemoc”
- » „Realizacja zadań przez gminy w związku ze zmianą przepisów ustawy o przeciwdziałaniu przemocy w rodzinie”
- » „Przeciwdziałanie przemocy domowej – pierwsze posiedzenie ZI”
- » „Standardy pomocy interdyscyplinarnej świadczonej osobom pokrzywdzonym przestępstwem”.
- » „Nowe Niebieskie Karty”.
- » Udział w projekcie „Interwencja kryzysowa oraz przeciwdziałanie przemocy w rodzinie”
- » Zorganizowano dla rodziców w Szkole Podstawowej w Szczytnej z udziałem Przewodniczącej ZI, Przewodniczącego GKRPA oraz Kierownika RD w Szczytnej dotyczące przeciwdziałaniu przemocy domowej w rodzinach, przeciwdziałaniu uzależnieniom oraz uwarunkowaniach prawnych oraz konsekwencjach karnych w przypadku stosowania przemocy oraz nadużywania alkoholu.
- » Przewodnicząca ZI wzięła udział w przeszkoleniu nauczycieli w Szkole Społecznej w Chocieszowie ws nowych przepisów ustawy o przeciwdziałaniu przemocy domowej oraz nowych formularzy NK.

## VII. REALIZACJA PROGRAMÓW MINISTERIALNYCH

### 1. Program Ministra Rodziny i Polityki Społecznej „Opieka Wytchnieniowa” – edycja 2023

W 2023r. Ośrodek Pomocy Społecznej w Szczytnej po raz trzeci przystąpił do realizacji Programu „Opieka wytchnieniowa”. Program realizowany był w formie świadczenia usługi opieki wytchnieniowej w ramach pobytu dziennego w miejscu zamieszkania osoby z niepełnosprawnością. Usługa skierowana była do opiekunów sprawujących bezpośrednią opiekę nad osobami z orzecznym znacznym stopniem niepełnosprawności oraz orzeczeniami równoważnymi. Są to osoby wymagające wysokiego poziomu wsparcia, stale przebywające w domu. Realizacja opieki wytchnieniowej pozwoliła na odciążenie opiekunów osób niepełnosprawnych poprzez wsparcie ich w codziennych obowiązkach. Dzięki temu osoby zaangażowane na co dzień w opiekę nad niepełnosprawnymi członkami rodzin mogły przeznaczyć ten czas na odpoczynek, regenerację sił lub załatwianie innych spraw. Opiekę wytchnieniową realizowały osoby zatrudnione na umowę-zlecenie. Program w całości finansowany jest przez Ministerstwo Rodziny i Polityki Społecznej. Otrzymaliśmy na ten cel środki w kwocie **37 699 zł**. W 2024 roku kontynuujemy realizację Programu „Opieka Wytchnieniowa” – edycja 2024. Przyznane na ten cel środki wynoszą **37.699,20 zł**.

### 2. Program Ministra Rodziny i Polityki Społecznej „Asystent osobisty osoby z niepełnosprawnością” - edycja 2023

W 2023r. po raz pierwszy przystąpiliśmy do programu resortowego „Asystent osobisty osoby z niepełnosprawnością”. Środki na realizację pochodzą z Solidarnościowego Funduszu Wsparcia Osób Niepełnosprawnych. Głównym celem Programu jest wprowadzenie usług asystencji osobistej jako formy wsparcia w wykonywaniu codziennych czynności oraz funkcjonowaniu w życiu społecznym dla osób posiadających orzeczenie o znacznym albo umiarkowanym stopniu niepełnosprawności. Zakres usług **asystenta** obejmuje w szczególności: wsparcie w czynnościach samoobsługowych, w prowadzeniu gospodarstwa domowego i wypełnianiu ról w rodzinie, w przemieszczaniu się poza miejscem zamieszkania, w podejmowaniu aktywności życiowej i komunikowaniu się z otoczeniem, dojazdach w wybrane przez uczestnika miejsca; załatwianiu spraw urzędowych; korzystaniu z dóbr kultury (np. kino). Uczestnik Programu nie ponosi odpłatności za usługi świadczone w ramach asystentury. W 2023r. otrzymaliśmy na ten cel środki w kwocie **189 866 zł**. W 2024 roku kontynuujemy realizację Programu „Asystent osobisty osoby z niepełnosprawnością” - edycja 2024. Przyznane na ten cel środki wynoszą **190 912 zł**.

### 3. Program Wieloletni „Senior+” na lata 2021 – 2025 - edycja 2023 – "Zapewnienie funkcjonowania Dziennego Domu Senior+”

Do Programu „Senior+” na lata 2021 – 2025 - edycja 2023 pn. "Zapewnienie funkcjonowania Dziennego Domu Senior+" przystąpiliśmy po raz drugi. Gmina otrzymała na ten cel dofinansowanie z budżetu państwa w wysokości **61 200 zł**. Dzienny Dom Senior+ został utworzony w ramach Programu Wieloletniego „Senior+” na lata 2015 – 2020. Działalność rozpoczął we wrześniu 2020 r i funkcjonuje w strukturze organizacyjnej Ośrodka Pomocy Społecznej w Szczytnej. Środki finansowe na funkcjonowanie Dziennego Domu „Senior+” pochodzą ze środków własnych gminy, dotacji z budżetu państwa oraz z odpłatności ponoszonej przez uczestników. W 2024 r. Gmina ponownie przystąpiła do Programu.





#### 4. Program „Korpus Wsparcia Seniorów”

Program Ministerstwa Rodziny i Polityki Społecznej „Korpus Wsparcia Seniorów” jest kontynuacją programu realizowanego przez Gminę w latach ubiegłych pn „Wspieraj Seniora”. Celem Programu jest zapewnienie seniorom usług poprawiających ich poczucie bezpieczeństwa i samodzielnego funkcjonowania poprzez dostęp do tzw. „opieki na odległość”. Adresatami Programu są seniorzy, którzy ze względu na stan zdrowia mają problemy z samodzielnym funkcjonowaniem, prowadzą samodzielne gospodarstwa domowe lub mieszkają z osobami bliskimi, które nie są w stanie zapewnić im wystarczającego wsparcia. W ramach Programu został sfinansowany zakup 47 opasek bezpieczeństwa wraz z usługą teleopieki świadczonej przez całodobowe centrum. Udział w programie jest całkowicie bezpłatny. W 2024r. program ma swoją kontynuację.

#### 5. Program rządowy "Posiłek w szkole i w domu"

Celem Programu "Posiłek w szkole i w domu" jest zapewnienie pomocy i ograniczenia zjawiska niedożywienia dzieci i młodzieży z rodzin o niskich dochodach lub znajdujących się w trudnej sytuacji, oraz osób dorosłych, zwłaszcza osób starszych, samotnych lub niepełnosprawnych. Program przewiduje udzielenie pomocy w formie: posiłku (OPS realizuje posiłek w formie obiadów w placówkach oświatowych), oraz zasiłku celowego na zakup posiłku lub żywności. Z programu mogą skorzystać osoby i rodziny, których dochód nie przekracza kwoty 1552 zł dla osoby samotnie gospodarującej oraz 1200 zł dla osoby w rodzinie. Źródłem finansowania jest dotacja celowa z budżetu państwa w wysokości 60% oraz środki własne gminy 40%. Koszt Programu wyniósł 40516 zł. Wsparciem objęto 52 osoby w tym 20 dzieci.



#### 6. Karta Dużej Rodziny

KDR to program o zasięgu ogólnokrajowym przyjęty uchwałą Rady Ministrów. Program jest adresowany do członków rodziny wielodzietnej, bez względu na jej dochód. Program obejmuje dzieci i rodziców mających na utrzymaniu co najmniej troje dzieci w wieku do ukończenia 18 roku życia, w przypadku, gdy dziecko uczy się w szkole lub w szkole wyższej – do ukończenia 25 roku życia (w przypadku dzieci legitymujących się orzeczeniem o niepełnosprawności nie ma ograniczeń wiekowych). Od 5 lat program daje możliwość przyznania KDR tym rodzicom, którzy mieli na utrzymaniu co najmniej troje dzieci. Program obejmuje także rodziców zastępczych oraz dzieci wychowujących się w rodzinie zastępczej. KDR to system zniżek i dodatkowych uprawnień zarówno w instytucjach publicznych, jak i prywatnych. Posiadacze Karty mogą korzystać z tańszej oferty podmiotów w różnych branżach m.in. spożywczej, paliwowej, rekreacyjnej czy bankowej. KDR pozwala na tańsze przejazdy pociągami i komunikacją publiczną. Rodziny posiadające kartę mogą skorzystać z zamrożenia cen prądu. Zniżki z KDR w całym kraju oferuje prawie 10 tys. podmiotów. W 2023 r. na KDR przyjęto 88 wniosków ( w 202r- 61 wniosków (w 2021r - 18 wniosków) i wydano karty dla 158 osób. **W Gminie z Karty Dużej Rodziny korzysta już 806 mieszkańców.**



KARTA DUŻEJ RODZINY

## 7. Program Operacyjny Pomoc Żywnościowa

Ośrodek Pomocy Społecznej w Szczytnej w ramach **Programu Operacyjnego Pomoc Żywnościowa** współpracuje z Bankiem Żywności we Wrocławiu od 2015 r. jako Organizacja Partnerska Lokalna. Celem Programu jest dotarcie z pomocą żywnościową do osób i rodzin znajdujących się w najtrudniejszej sytuacji życiowej. Wsparcie w postaci żywności otrzymały osoby i rodziny spełniające kryteria określone w ustawie o pomocy społecznej. Ośrodek realizował Podprogram 2021 Plus w lipcu 2023 r. W ramach Podprogramu z pomocy żywnościowej skorzystało 138 mieszkańców Gminy Szczytna, do których trafiły 1,3 tony żywności. Produkty żywnościowe odebrano z Banku Żywności we Wrocławiu. Osoby otrzymały podstawowe artykuły spożywcze nieodpłatnie. Przez 8 lat przekazaliśmy najbardziej potrzebującym mieszkańcom naszej Gminy ponad 66 ton żywności. W 2024 r. w ramach Programu Fundusze Europejskie na Pomoc Żywnościową 2021-2027 rozpoczniemy kolejny Podprogram.

PROGRAM OPERACYJNY  
POMOC ŻYWNOCIOWA  
2014-2020

UNIA EUROPEJSKA  
EUROPEJSKI FUNDUSZ POMOCY  
NAJBARDZIEJ POTRZEBUJĄCYM



## PODSUMOWANIE I POTRZEBY W ZAKRESIE POMOCY SPOŁECZNEJ

Rok 2024 będzie dla Ośrodka Pomocy Społecznej w Szczytnej kontynuacją zadań i prowadzonych działań wynikających z ustaw, przyjętych programów, a także podejmowaniem nowych inicjatyw w zakresie rozwiązywania problemów społecznych, które są niezbędne, aby instytucja pomocy społecznej była skuteczna, efektywna i nowoczesna. Będą kontynuowane działania w zakresie:

- podejmowania kompleksowych działań na rzecz zmiany postaw klientów, zwiększania ich aktywności i współuczestniczenia w rozwiązywaniu trudnych sytuacji życiowych,
- poszerzania działań służących aktywizacji społecznej, zdrowotnej, edukacyjnej oraz zawodowej osób zagrożonych wykluczeniem społecznym poprzez projekty socjalne, programy osłonowe i ministerialne (wykorzystywanie środków zewnętrznych do realizacji zadań pomocy społecznej)
- poszerzania systemu wsparcia dla osób z niepełnosprawnościami, starszych, samotnych oraz rodzin przeżywających trudności w wypełnianiu funkcji opiekuńczo-wychowawczych,
- podnoszenia poziomu i skuteczności funkcjonowania pomocy społecznej m.in. poprzez współpracę z instytucjami działającymi na rzecz osób i rodzin znajdujących w trudnej sytuacji życiowej,
- prowadzenia elastycznej polityki kadrowej służącej utrzymaniu wysokiej jakości obsługi klienta oraz prawidłowej realizacji zadań, obejmującej podnoszenia kwalifikacji i kompetencji kadry Ośrodka oraz członków Zespołu Interdyscyplinarnego,
- realizacji działań w Strategii Rozwiązywania Problemów Społecznych na lata 2021-2027, oraz w gminnych programach: Wspierania Rodziny na lata 2024-2027, Przeciwdziałania Przemocy Domowej oraz ochrony ofiar przemocy domowej na lata 2024-2030, Profilaktyki i Rozwiązywania Problemów Alkoholowych oraz Przeciwdziałania Narkomanii na lata 2023-2026.

W wyniku zmian gospodarczych oraz zmian w przepisach prawnych zmienia się również struktura klientów pomocy społecznej, ich oczekiwania i potrzeby. Z prognoz na najbliższe wynika, że nastąpi wzrost wielkości populacji ludności w wieku poprodukcyjnym. Prognozy te przekładają się na szeroko rozumianą pomoc osobom starszym. W gminie widoczne jest zwiększone zainteresowanie pomocą w formie usług opiekuńczych w miejscu zamieszkania i umieszczenia w domach pomocy społecznej. Obserwuje się mniejsze zaangażowanie rodzin w sprawowaniu opieki nad swoimi bliskimi i cedowanie problemów na jednostki pomocy społecznej i ochrony zdrowia. Występują trudności z zorganizowaniem pomocy osobom opuszczającym szpitale po zakończonym leczeniu (ograniczony dostęp do zakładów opiekuńczo leczniczych i opieki długoterminowej). Zasadne jest zatem zabezpieczenie środków finansowych na utrzymanie osób w domach pomocy społecznej, realizacji usług opiekuńczych w miejscu zamieszkania, pobytu w ośrodku wsparcia Dziennym Domu Senior+. Istotną kwestią jest również organizacja transportu dla osób mieszkających poza Szczytną. Brak komunikacji publicznej ogranicza im dostęp do obiektów infrastruktury w Gminie (służby zdrowia, urzędów i placówek kulturalno-oświatowych). Kluczem do osiągnięcia sukcesu w pracy jest zastosowanie odpowiednich technik motywowania. Poza niematerialnymi najważniejszym bodźcem materialnym są wynagrodzenia. Realizacja zadań zleconych Ośrodkowi Pomocy Społecznej, ze względu na ich ciężar, mnogość i odpowiedzialność, wymaga planowania środków na podwyższanie wynagrodzeń.

Sporządziła: