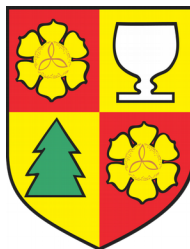




## *MISJA OŚRODKA*

*INTEGROWAĆ I WSPIERAĆ MIESZKAŃCÓW GMINY SZCZYTNA  
W KRYZYSACH, NIE UZALEŻNIAĆ OD POMAGANIA – USAMODZIELNIAĆ*

# **SPRAWOZDANIE Z DZIAŁALNOŚCI OŚRODKA POMOCY SPOŁECZNEJ W SZCZYTNEJ w 2021 roku**



marzec 2022

## SPIS TREŚCI

I. Zadania Ośrodka Pomocy Społecznej.....	3
II. Struktura organizacyjna OPS .....	3
III. Wydatki OPS – wykonanie za 2021 r.....	5
IV. Realizacja zadań własnych i zleconych w OPS w roku 2021.....	8
1. Pomoc społeczna .....	8
2. Świadczenia rodzinne .....	11
3. Fundusz alimentacyjny.....	13
4. Świadczenie wychowawcze 500+ .....	14
5. Świadczenie „Za życiem” .....	14
6. Świadczenie „Dobry Start”.....	14
7. Stypendia i zasiłki szkolne .....	14
8. Wspieranie rodziny i piecza zastępcza.....	15
9. Realizacja Gminnego Programu Profilaktyki i Rozwiązywania Problemów Alkoholowych oraz Przeciwdziałania Narkomanii .....	18
10. Realizacja Gminnego Programu Przeciwdziałania Przemocy w Rodzinie oraz Ochrony Ofiar Przemocy w Rodzinie.....	19
11. Karta Dużej Rodziny .....	22
11. Praca socjalna OPS .....	23
V. Realizowane programy	
1. Program MRiPS "Opieka Wytchnieniowa".....	24
2. Program Wieloletni MRiPS "Senior+ na lata 2021-2025 "Zapewnienie funkcjonowania Dziennego Domu Senior+" .....	24
3. Program MRiPS "Wspieraj Seniora" .....	24
4. Programy Operacyjny Pomoc Żywnościowa 2014-2020 .....	25
5. Program badań przesiewowych raka jelita grubego .....	25
VI. Potrzeby w zakresie pomocy społecznej .....	25

## **I. ZADANIA OŚRODKA POMOCY SPOŁECZNEJ W SZCZYTNEJ**

Ośrodek Pomocy Społecznej w Szczytnej jest jednostką organizacyjną samorządu gminnego utworzoną na podstawie uchwały nr X/49/90 Rady Narodowej Miasta i Gminy Szczytna z dnia 27 kwietnia 1990 r. Głównym zadaniem Ośrodka jest realizacja zadań pomocy społecznej, w tym umożliwienie osobom i rodzinom przezwyciężenie trudnych sytuacji życiowych, których nie są w stanie pokonać wykorzystując własne uprawnienia, zasoby i możliwości. Pomoc społeczna wspiera w wysiłkach zmierzających do zaspokojenia niezbędnych potrzeb i umożliwia życie w warunkach odpowiadających godności człowieka. Zadaniem pomocy społecznej jest także zapobieganie trudnym sytuacjom życiowym przez podejmowanie działań zmierzających do usamodzielnienia osób i rodzin oraz ich integracji ze środowiskiem.

Ośrodek Pomocy Społecznej realizuje także zadania z zakresu: świadczeń rodzinnych, świadczeń alimentacyjnych i postępowania wobec dłużników alimentacyjnych, świadczeń wychowawczych, wsparcia kobiet w ciąży i rodzin „Za życiem”, wspierania rodziny i pieczy zastępczej, pomocy materialnej dla uczniów (stypendia i zasiłki szkolne), Karty Dużej Rodziny, dodatków mieszkaniowych i energetycznych, profilaktyki i rozwiązywania problemów alkoholowych, przeciwdziałania narkomanii, przeciwdziałania przemocy w rodzinie i ochrony ofiar przemocy w rodzinie.

Ośrodek Pomocy Społecznej jest również realizatorem Gminnego Programu Przeciwdziałania Przemocy w Rodzinie oraz Ochrony Ofiar Przemocy w Rodzinie w Gminie Szczytna na lata 2020-2023, Gminnego Programu Wspierania Rodziny na lata 2021 - 2023, Gminnego Programu Profilaktyki i Rozwiązywania Problemów Alkoholowych oraz Przeciwdziałania Narkomanii na terenie Gminy Szczytna, a także Gminnej Strategii Rozwiązywania Problemów Społecznych na lata 2021-2027. Przy OPS funkcjonuje Gminne Centrum Profilaktyki Terapii Uzależnień i Interwencji Kryzysowej ARKA (pomoc psychologiczna, terapeutyczna, poradnictwo specjalistyczne), swoją siedzibę ma Gminny Zespół Interdyscyplinarny ds. przeciwdziałania przemocy w rodzinie oraz Gminna Komisja Rozwiązywania Problemów Alkoholowych. Od 2020 r. w strukturze Ośrodka funkcjonuje ośrodek wsparcia dziennego - Dzienny Dom Senior +.

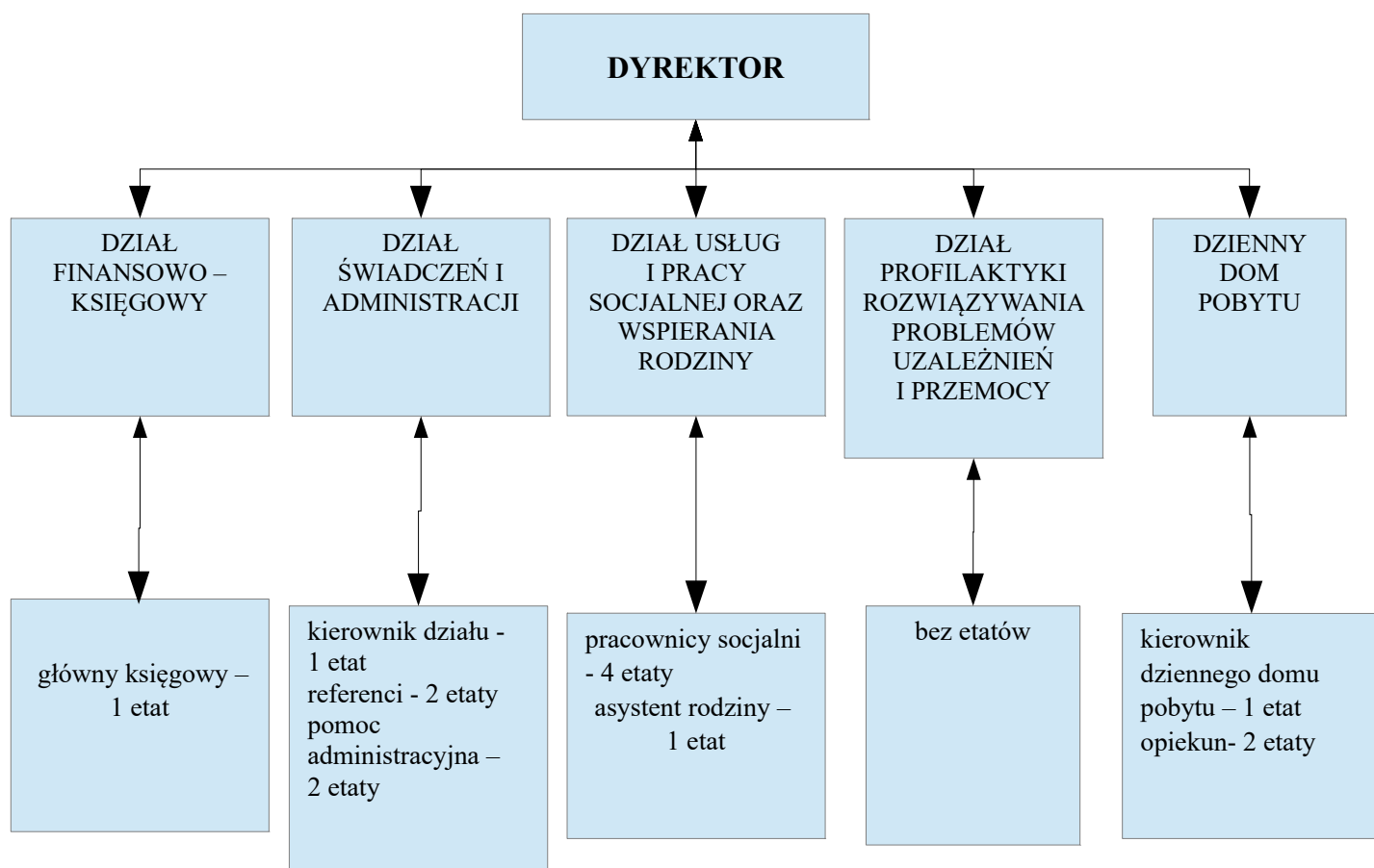
## **II. STRUKTURA ORGANIZACYJNA OŚRODKA POMOCY SPOŁECZNEJ**

Ośrodek zatrudnia pracowników w liczbie zapewniającej pełną realizację zadań określonych w ustawach i statucie Ośrodka. W 2021r. zadania Ośrodka realizowało 9 pracowników zatrudnionych na pełnych etatach (dyrektor, główna księgowa, asystent rodziny, 2 referentów w dziale świadczeń i administracji, pomoc administracyjna, 3 pracowników socjalnych oraz zleceniobiorcy: informatyk, psycholog, specjalista terapii uzależnień, terapeuta rodzinny, rehabilitant realizujący specjalistyczne usługi opiekuńcze, 13 opiekunów osób starszych i niepełnosprawnych, osoba sprzątająca. Dzienny Dom Senior+ zatrudniał 2 pracowników na umowę o pracę (kierownik i opiekun osób starszych) oraz zleceniobiorców: psychologa, fizjoterapeutę, pielęgniarkę i osobę sprzątającą.

**Strukturę organizacyjną Ośrodka tworzą następujące działy:**

1. Dział usług i pracy socjalnej oraz wspierania rodziny,
2. Dział świadczeń i administracji,
3. Dział finansowo – księgowy,
4. Dział profilaktyki i rozwiązywania problemów uzależnień oraz przemocy wraz z Gminnym Centrum Profilaktyki Terapii Uzależnień i Interwencji Kryzysowej – ARKA.
5. Dzienny Dom Pobytu Senior+

## SCHEMAT ORGANIZACYJNY OŚRODKA POMOCY SPOŁECZNEJ



### III. WYDATKI OŚRODKA POMOCY SPOŁECZNEJ W SZCZYTNEJ

Podstawą gospodarki finansowej Ośrodka jest plan dochodów i wydatków zwany planem finansowym. Plan obejmuje środki finansowe przekazywane przez Wojewodę na zadania zlecone gminie, dotacje celowe do zadań własnych oraz środki finansowe pochodzące z budżetu gminy na zadania własne.

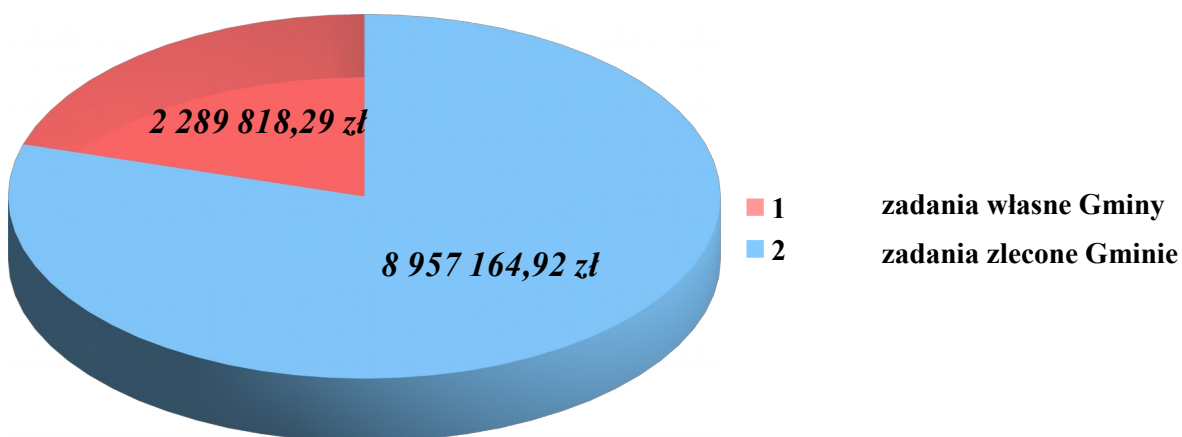
Na realizację wszystkich zadań w 2021 r plan finansowy Ośrodka Pomocy Społecznej wyniósł: **11 693 146,93 zł** i pod względem źródeł finansowania przedstawiał się następująco:

- zadania zlecone – **8 971 204,00 zł**
- zadania własne gminy – **2 175 430,00 zł**
- zadania własne dotowane przez Wojewodę - **546 512,93 zł**

**Wykonanie budżetu w 2021 r.** wyniosło **11 246 983,21 zł** , co stanowiło **96,18 %** planu w tym:

- wydatki z zadań zleconych – **8 957 164,92 zł** (tj. **99,84 % planu**)
- wydatki zadania własne gminy - **1 753 175,58 zł** (tj. **80,59 % planu**)
- wydatki z dotacji celowej Wojewody – **536 642,71 zł** (tj. **98,19 % planu**)

#### Wykonanie budżetu w 2021 r.

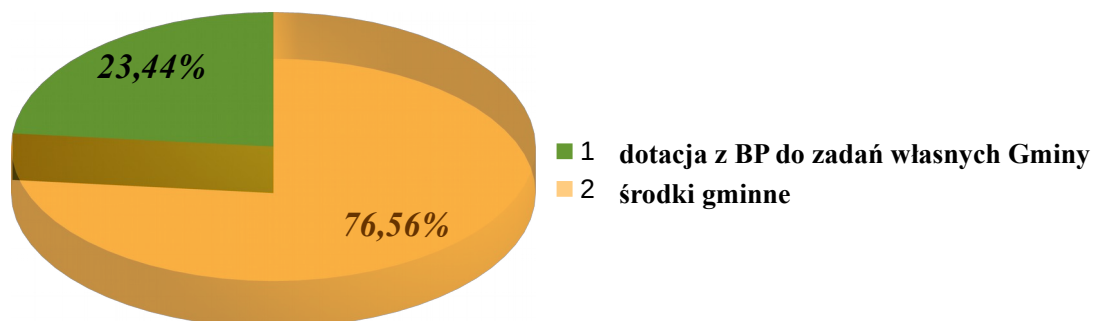


## **Szczegółowy podział wydatków:**

### **1. Zadania własne Gminy wraz z dotacją celową Wojewody - 2 289 818,29 zł w tym:**

- zasiłki okresowe i celowe: 90 321,88 zł
  - środki własne – 37 891,93 zł
  - dotacja do zadań własnych – 52 429,95 zł
- zasiłki stałe: 130 585,65 zł - dotacja do zadań własnych
- składki zdrowotne: 11 554,14 zł - dotacja do zadań własnych
- pomoc w zakresie dożywiania: 32 077,60 zł
  - środki własne - 11 868,72 zł
  - dotacja do zadań własnych -20 208,88 zł
- posiłki w związku z COVID-19 - 368 zł - środki własne
- dodatki mieszkaniowe- 27 897,55 zł - środki własne
- dopłata do domów pomocy społecznej -537 429,12 - środki własne
- dopłata do schronisk - 5 667,79 zł - środki własne
- mieszkanie chronione - 1 643,64 zł - środki własne
- Program "Wspieraj Seniora" - 1 999,92 zł - dotacja do zadań własnych
- zdarzenie losowe (pożar) - 32 000,00 zł
  - środki własne - 8 000,00 zł
  - dotacja do zadań własnych - 24 000,00 zł
- Dzienny Dom Senior + 260 501,62 zł w tym:
  - 201 221,62 zł - środki własne
  - 59 280,00 zł - dotacja do zadań własnych
- usługi opiekuńcze: 129 080,61 zł - środki własne
- stypendia i zasiłki szkolne dla uczniów: 56 638,36 zł
  - środki własne – 35 391,90 zł
  - dotacja do zadań własnych –21 246,46 zł
- przeciwdziałanie alkoholizmowi, narkomanii i przemocy w rodzinie: 77 474,55 zł - środki własne
- funkcjonowanie Ośrodka: 679 932,97zł
  - środki własne – 466 595,26 zł
  - dotacja do zadań własnych – 213 337,71 zł
- wspieranie rodziny i piecza zastępcza: 214 644,89 zł (m.in opłaty wnoszone za dzieci w pieczy zastępczej, asystent rodziny)
  - środki własne – 212 644,89 zł
  - dotacja do zadań własnych - 2 000,00 zł

**Wydatki na zadania własne z podziałem  
na środki Gminne i dotację do zadań własnych Gminy**

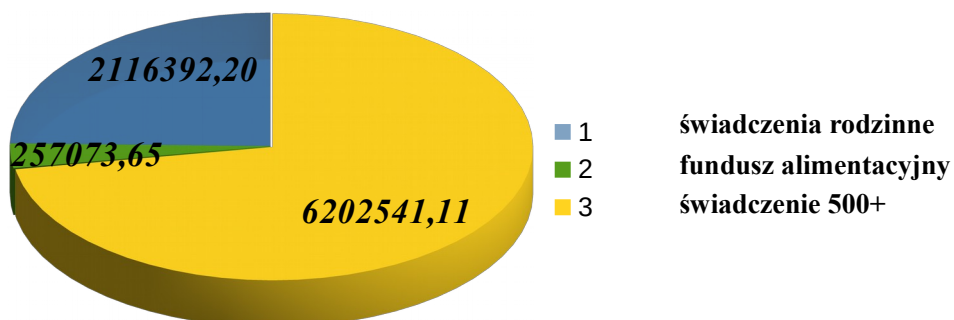


**2. Zadania zlecone Gminie wraz z kosztami obsługi: 8 957 164,92 zł w tym:**

- świadczenia rodzinne, świadczenia z funduszu alimentacyjnego - 2 631 404,80 zł
- składki zdrowotne (dla osób pobierających świadczenia opiekuńcze) - 65 295,98 zł
- świadczenie wychowawcze (500+) - 6 255 712,99 zł
- ubezpieczenie zdrowotne finansowane ze środków publicznych – 1 201,52 zł
- Karta Dużej Rodziny- obsługa - 257,00 zł
- wynagrodzenie opiekuna prawnego - 3 248,00 zł
- dodatki energetyczne - 44,63 zł

**2.1 Świadczenia wypłacone w ramach zadań zleconych: 8 576 006,96 zł w tym:**

- świadczenia rodzinne – 2 116 392,20 zł
- świadczenia z funduszu alimentacyjnego - 257 073,65 zł
- świadczenie wychowawcze (500+) - 6 202 541,11 zł



## IV. REALIZACJA ZADAŃ WŁASNYCH I ZLECONYCH W OPS w 2021 r.

### 1. Pomoc społeczna

Ustawa o pomocy społecznej nakłada na gminę obowiązek udzielania pomocy osobom i rodzinom znajdujących się w trudnej sytuacji. Udzielone świadczenia mają charakter obowiązkowy albo fakultatywny. Świadczeń z pomocy społecznej udziela się osobom i rodzinom, w szczególności z powodu: ubóstwa, bezdomności, bezrobocia, niepełnosprawności, długotrwałej lub ciężkiej choroby, przemocy w rodzinie, potrzeby ochrony macierzyństwa lub wielodzietności, bezradności w sprawach opiekuńczo-wychowawczych i prowadzenia gospodarstwa domowego, zwłaszcza w rodzinach niepełnych lub wielodzietnych, trudności w przystosowaniu do życia po zwolnieniu z zakładu karnego, alkoholizmu lub narkomanii, zdarzenia losowego i sytuacji kryzysowej. Prawo do świadczeń pieniężnych z pomocy społecznej w 2021 r. przysługiwało osobom i rodzinom, których dochód netto nie przekraczał: kwoty **701,00 zł** - dla osoby samotnie gospodarującej i kwoty **528,00 zł** na osobę - dla gospodarstw domowych (rodzin).

Od 01 stycznia 2022 r. zwiększono kryterium dostępności do świadczeń z pomocy społecznej. Dla osoby samotnie gospodarującej wynosi obecnie 776 zł, a dla osoby w rodzinie 600 zł.

#### **Do najważniejszych zadań własnych gminy należy udzielanie świadczeń, do których należą:**

- **zasiłki stałe** - przyznawane są dla osób posiadających umiarkowany lub znaczny stopień niepełnosprawności oraz dla osób w wieku emerytalnym, nie mających świadczeń z ZUS lub KRUS. Kwota zasiłku stałego nie może być wyższa niż 645,00 zł i niższa niż 30,00 zł. W 2021 roku tą formą pomocy objętych było 25 świadczeniobiorców, a kwota wypłaconych zasiłków stałych wyniosła **130 585,65 zł**. Świadczenie finansowane jest z dotacji celowej otrzymanej z budżetu państwa na realizację zadań własnych. Zgodnie z ustawą z 27 sierpnia 2004 r. o świadczeniach opieki zdrowotnej finansowanych ze środków publicznych zasiłkom stałym towarzyszy ubezpieczenie zdrowotne. Za osoby uprawnione do zasiłku stałego, a nie podlegające ubezpieczeniu zdrowotnemu z innego tytułu opłacono składki zdrowotne w łącznej kwocie **11 554,14 zł**. Świadczenie finansowane jest z dotacji celowej otrzymanej z budżetu państwa.
- **zasiłki okresowe** - przysługują w szczególności ze względu na długotrwałą lub ciężką chorobę, niepełnosprawność, bezrobocie. Zasiłek okresowy ustalany jest w przypadku osoby samotnie gospodarującej - do wysokości 50% różnicy między kryterium dochodowym osoby samotnie gospodarującej, a dochodem tej osoby, a w przypadku rodziny do wysokości 50% różnicy między kryterium dochodowym rodziny a dochodem tej rodziny. W 2021 roku zasiłek okresowy otrzymało 18 rodzin (34 osoby w rodzinach) na łączną kwotę **52 429,95 zł**. Świadczenie finansowane jest z dotacji celowej otrzymanej z budżetu państwa.
- **zasiłki celowe i specjalne zasiłki celowe** – najczęstszym powodem wnioskowania o tę pomoc była potrzeba zakupu opału, leków, żywności oraz odzieży. W szczególnie uzasadnionych przypadkach, gdy rodzina przekracza ustawowe kryterium dochodowe może być przyznany specjalny zasiłek celowy. Świadczenie finansowane jest z budżetu gminy. Na wypłatę zasiłków celowych i specjalnych zasiłków celowych w 2021 r. wydatkowano **37 891,93 zł**.
- **zdarzenie losowe - (pożar)** - wsparcie w formie bezzwrotnego zasiłku celowe otrzymały dwie rodziny w łącznej kwocie 32 000,00 zł (30 000 zł i 2 000 zł). Gmina otrzymała na ten cel dotację z budżetu państwa w kwocie 24 000 zł.
- **schronisko dla osób bezdomnych** - jest ośrodkiem wsparcia, w którym udzielana jest pomoc w formie schronienia. W 2021 r. z powodu bezdomności udzielono pomocy 1 mieszkańcowi, który przebywał w Schronisku dla osób bezdomnych w Wałbrzychu, z którym Gmina ma zawarte porozumienie. Koszt utrzymania w 2021 r. wynosił 33 zł dziennie, co łącznie dało kwotę **5667,79 zł**. Mieszkaniec wносił odpłatność w wys. 30% własnego dochodu.



- **objęcie ubezpieczeniem zdrowotnym finansowanym ze środków publicznych** - to zadanie realizowane na podstawie ustawy o świadczeniach opieki zdrowotnej finansowanych ze środków publicznych. W ramach zadania przeprowadzono wywiady środowiskowe i wydano 8 decyzji administracyjnych obejmując ubezpieczeniem na 90 dni osoby, które nie posiadały ubezpieczenia zdrowotnego z innego tytułu, a ich dochody były niższe niż kryterium dochodowe z ustawy o pomocy społecznej. Sfinansowano koszty wydania decyzji administracyjnych na kwotę **1201,52 zł**
- **dotatki mieszkaniowe i energetyczne** - dodatek mieszkaniowy jest formą pomocy dla osób, które mają trudności z wnoszeniem bieżących opłat mieszkaniowych. Ośrodek Pomocy Społecznej przejął realizację tego zadania od 01.07.2020 r. W 2021 r. dodatek mieszkaniowy otrzymało 17 rodzin na łączną kwotę **27 897,55 zł**. Świadczenie finansowane jest z budżetu gminy. Dodatki energetyczne otrzymała 1 rodzina na łączną kwotę 44,63 zł. Świadczenie finansowane jest z budżetu państwa.
- **pogrzeb mieszkańców na koszt Gminy** - w 2021 r nie dokonano pochówku samotnych mieszkańców Gminy.
- **posiłki dla dzieci lub świadczenie pieniężne na zakup posiłku lub żywności** – to forma wsparcia, którą objęto osoby i rodziny w ramach rządowego programu „Posiłek w szkole i w domu” na lata 2019-2023. Uchwałą nr XLIII/245/18 Rady Miejskiej w Szczytnej z dnia 8 listopada 2018 r. podwyższono do 150% kryterium dochodowe, o którym mowa w art. 8 ust. 1 ustawy o pomocy społecznej. Kryterium dochodowe uprawniające do tej formy pomocy wyniosło odpowiednio 792 zł na osobę w rodzinie i 1051,50 zł dla osoby samotniej. Z zasiłków celowych na zakup produktów żywnościowych skorzystało 77 osób, natomiast posiłki w szkołach i przedszkolu opłacono 11 uczniom.

Koszt sfinansowania programu w 2021 r. to kwota **32 077,60 zł** z tego:

- w formie świadczenia pieniężne na zakup posiłku lub żywności – 27 100,00 zł
- w formie posiłku w szkołach lub w przedszkolu – 4977,60 zł

Źródłem finansowania była:

- dotacja celowa z budżetu państwa w wysokości - **20 208,88 zł (63%)**
- środki własne gminy - **11 868,72 zł (37%)**
- **posiłki dostarczane osobom w kwarantannie lub w izolacji domowej związku z COVID-19** - w związku z sytuacją pandemii tą formą wsparcia objęto 3 osoby. Ze środków własnych Gminy zakupiono 23 obiady na łączną kwotę 368 zł.
- **usługi opiekuńcze i specjalistyczne usługi opiekuńcze** – pomoc w formie usług opiekuńczych, przysługuje osobie samotnej, która z powodu wieku, choroby wymaga pomocy innych osób. Usługi mogą być przyznane również osobie, która wspólnie zamieszkuje z bliskimi, jednak osoby te nie mogą takiej opieki sprawować. Usługi opiekuńcze obejmują pomoc w zaspokojeniu codziennych potrzeb życiowych w tym: pomoc w ubieraniu się, przygotowaniu posiłków, robieniu zakupów, podaniu leków, załatwianiu spraw urzędowych, kontaktu z lekarzem, rozpalaniu w piecu itp. Specjalistyczne usługi wykonywane są przez osoby ze specjalistycznym przygotowaniem i obejmują usługi dostosowane do szczególnych potrzeb wynikających z rodzaju schorzenia lub niepełnosprawności, świadczone przez osoby ze specjalistycznym przygotowaniem zawodowym. W 2021 r. Ośrodek zatrudniał 13 opiekunów na umowę zlecenie oraz 1 rehabilitanta ze specjalistycznym przygotowaniem. Z usług opiekunów skorzystało 17 mieszkańców w tym 2 osoby ze specjalistycznych usług opiekuńczych. Koszt jednej godziny usługi wynosił 25 zł, usługi specjalistycznej 40 zł. Osoby, których dochód przekracza kryterium dochodowe z ustawy o pomocy społecznej ponoszą częściową odpłatność za świadczone usługi - zgodnie z uchwałą Rady Miejskiej w Szczytnej. Kwota usług w 2021 r wyniosła **129 080,61 zł**. Użytkowano częściowe zwroty odpłatności za usługi w kwocie **21 198,35 zł**, które przekazano jako dochód na konto Gminy. Wydatki na realizację tego zadania co roku się zwiększają.

➤ **domy pomocy społecznej** – osobie wymagającej całodobowej opieki z powodu wieku, choroby lub niepełnosprawności, niemogącej samodzielnie funkcjonować w codziennym życiu, której nie można zapewnić pomocy w formie usług opiekuńczych, przysługuje prawo do umieszczenia w domu pomocy społecznej. Zadanie realizowane jest w całości ze środków własnych gminy z przeznaczeniem na pokrycie kosztów pobytu w domach pomocy społecznej. W ramach tego zadania OPS wydaje decyzje kierujące, gromadzi całą dokumentację, pomaga w znalezieniu odpowiedniej placówki i monitoruje przez cały okres pobytu w placówce sytuację dochodową, bytową podopiecznego.

W 2021 r. w domach pomocy społecznej przebywało 18 mieszkańców naszej gminy. Mieszkańcy wnoszą odpłatność w wysokości 70% własnego dochodu. Dochody tych osób są niewystarczające na pokrycie całości kosztów pobytu. Dopłaty ze strony gminy do kosztów utrzymania w dps w roku 2021 wyniosły **537 429,12zł**. Miesięczne koszty utrzymania to koszt od 4000 zł do 5000 zł i corocznie wzrasta. W porównaniu do roku ubiegłego koszt ten zwiększył się o 47500 zł.

➤ **mieszkanie chronione** - jest formą pomocy dla osoby, która ze względu na trudną sytuację życiową, wiek, niepełnosprawność lub chorobę potrzebuje wsparcia w funkcjonowaniu w codziennym życiu, ale nie wymaga usług w zakresie świadczonej przez jednostkę całodobowej opieki. Mieszkanie chronione jest formą pomocy społecznej przygotowującą pod opieką specjalistów osoby tam przebywające do prowadzenia samodzielnego życia lub wspomagającą te osoby w codziennym funkcjonowaniu. Mieszkanie chronione w Gminie przygotowane zostało dla 2 osób. W 2021 r. w mieszkaniu przebywał 1 mieszkaniec.

➤ **ośrodek wsparcia** - utworzony pod nazwą **Dzienny Dom „Senior+”**. Ośrodek rozpoczął działalność we wrześniu 2020 r i funkcjonuje w strukturze organizacyjnej Ośrodka Pomocy Społecznej w Szczytniej. Środki finansowe na funkcjonowanie Dziennego Domu „Senior+” pochodzą ze środków własnych gminy, dotacji z budżetu państwa oraz z odpłatności ponoszonej przez uczestników. Realizację zadań zapewnia zatrudniony personel w tym: Kierownik Dziennego Domu „Senior +”, opiekunka osoby starszej, oraz na umowę zlecenie: fizjoterapeuta, psycholog, pielęgniarka, osoba sprzątająca. W ramach pobytu seniorzy korzystają z oferty prozdrowotnej, edukacyjnej, kulturalnej, rekreacyjnej i opiekuńczej dostosowanej do ich potrzeb. Organizowane są zajęcia muzyczno-ruchowe, z kinezyterapii, kreatywne z elementami treningu pamięci, plastyczne oraz z biblioterapii. Stałym elementem są warsztaty kulinarne i florystyczne.

Uczestnicy Domu Seniora objęci są kompleksową opieką pielęgniarską. Korzystają również z terapii indywidualnej i grupowej prowadzonej przez psychologa. Biorą udział w rehabilitacji ruchowej wykonywanej przez fizjoterapeutę. Są to ćwiczenia usprawniające i poprawiające ogólną kondycję organizmu. Zajęcia obejmują rehabilitację ruchową – zajęcia gimnastyczne w sali ruchu z użyciem ćwiczeń na UGULU, rotora ręcznego i rotora nożnego, mat do ćwiczeń gum do ćwiczeń dłoni, taśm do rozciągania, lasek gimnastycznych, rowerka treningowego, piłek gumowych, materacy itp. Wykonywane są zabiegi w gabinecie z użyciem solartronika, magnetronika, lasera, aparatu do terapii uciskowej, stymulatora mięśni oraz masaże – zgodnie z kartą zleceń wydaną przez lekarza. Seniorzy skorzystali z bezpłatnego badania słuchu, oraz badań przesiewowych raka jelita grubego, które odbyły się w siedzibie Domu. Uczestniczyli w Narodowym Spisie Powszechnym przeprowadzonym przez pracownika Gminy. W 2021 r. organizowano wycieczki do Dusznik Zdroju, Kudowy Zdroju, Polanicy Zdroju, Lewina Kłodzkiego, Gorzanowa oraz Kłodzka. W ramach integracji odbyły się spotkania z seniorami z Klubu Seniora z Dusznik Zdroju oraz Dziennego Domu Senior+ w Polanicy Zdroju. W ramach projektu SENIOR+ w 2021r. Gmina na funkcjonowanie Domu otrzymała dotację w wysokości 59 280,00 zł.



## Liczba rodzin i osób objętych pomocą społeczną w 2021 r.

Wyszczególnienie		Liczba osób którym przyznano świadczenie	Liczba rodzin ogółem		Liczba osób w rodzinach
			ogółem	w tym na wsi	
		1	2	3	4
Świadczenia przyznane w ramach zadań zleconych i zadań własnych OGÓŁEM (bez względu na ich rodzaj, formę, liczbę oraz źródło finansowania)	1	147	101	19	169
w tym:	2	111	69	18	123
świadczenia pieniężne					
świadczenia niepieniężne	3	44	38	2	65
Świadczenia przyznane w ramach zadań własnych bez względu na ich rodzaj, formę i liczbę	4	147	101	19	169
Pomoc udzielana w postaci pracy socjalnej OGÓŁEM	5	X	96	18	157
Praca socjalna prowadzona w oparciu o:		Liczba kontraktów/projektów socjalnych		Liczba osób objęta kontraktami/projektami i socjalnymi	
Kontrakt socjalny część A	6	3		3	
Kontrakt socjalny część B	7	2		2	
Projekt socjalny	8	1		1	

## 2. Świadczenia rodzinne

Warunki nabywania prawa, zasady ustalania oraz przyznawania i wypłacania świadczeń rodzinnych określa ustawa z dnia 28 listopada 2003 r. o świadczeniach rodzinnych. Wydatki w całości finansuje budżet państwa. Świadczeniami rodzinnymi są:

### 2.1. Zasiłek rodzinny oraz dodatki do zasiłku rodzinnego z tytułu:

- a) urodzenia dziecka
- b) opieki nad dzieckiem w okresie korzystania z urlopu wychowawczego
- c) samotnego wychowywania dziecka
- d) wychowywania dziecka w rodzinie wielodzietnej
- e) kształcenia i rehabilitacji dziecka niepełnosprawnego
- f) rozpoczęcia roku szkolnego
- g) podjęcia przez dziecko nauki w szkole poza miejscem zamieszkania

### 2.2. Jednorazowa zapomoga z tytułu urodzenia się dziecka tzw.becikowe

**2.3. Świadczenia opiekuńcze** w tym: zasiłek pielęgnacyjny, świadczenie pielęgnacyjne i specjalny zasiłek opiekuńczy,

### 2.4. Świadczenie rodzicielskie

➤ **zasiłek rodzinny**

Prawo do zasiłku rodzinnego uzależnione jest m.in. od spełnienia kryterium dochodowego. Zasiłek rodzinny przysługuje, jeżeli przeciętny miesięczny dochód rodziny w przeliczeniu na osobę nie przekracza kwoty **674,00 zł**. W przypadku gdy członkiem rodziny jest dziecko legitymujące się orzeczeniem o niepełnosprawności lub orzeczeniem o umiarkowanym albo o znacznym stopniu niepełnosprawności, zasiłek rodzinny przysługuje, jeżeli przeciętny miesięczny dochód rodziny w przeliczeniu na osobę albo dochód osoby uczącej się nie przekracza kwoty **764,00 zł**. W przypadku przekroczenia przez rodzinę kwoty uprawniającej do zasiłku rodzinnego, zasiłek rodzinny wraz z dodatkami przysługuje w wysokości różnicy między łączną kwotą świadczeń a kwotą, o którą został przekroczony dochód tzw. „złotówka za złotówkę”.

W roku 2021 wypłacono 2994 zasiłki rodzinne dla 316 dzieci oraz dodatki: 12 dodatków z tytułu urodzenia dziecka, 121 dodatków dla 15 rodziców z tytułu opieki nad dzieckiem podczas przebywania na urlopie wychowawczym, 165 dodatków z tytułu samotnego wychowywania dziecka (18 dzieci), 260 dodatków z tytułu kształcenia i rehabilitacji dziecka niepełnosprawnego (25 dzieci), 46 uczniów otrzymywało dodatki na dojazdy do szkół lub zamieszkanie w internacie (348 dodatków), z tytułu wielodzietności - na trzecie i kolejne dzieci - 465 dodatków dla 43 dzieci, z tytułu rozpoczęcia roku szkolnego - 174 dodatki.

➤ **jednorazowa zapomoga z tytułu urodzenia się dziecka** - przysługuje w wysokości **1.000,00zł**. Kryterium dochodowe uprawniające do korzystania z tego świadczenia wynosi 1922,00 zł na osobę. W sprawie w/w świadczenia w okresie styczeń-grudzień 2020 r. wydano 30 decyzji.

➤ **zasiłek pielęgnacyjny** - przysługuje niezależnie od dochodu niepełnosprawnemu dziecku, osobie po 16 roku życia ze znacznym stopniem niepełnosprawności, osobie, która ukończyła 75 rok życia, osobie z umiarkowanym stopniem niepełnosprawności, jeżeli niepełnosprawność powstała przed ukończeniem 21 roku życia. Wysokość świadczenia wynosi **215,84 zł** miesięcznie. Wypłacono 2216 zasiłków pielęgnacyjnych.

➤ **świadczenie pielęgnacyjne** - niezależne od dochodu przysługuje z tytułu rezygnacji z zatrudnienia lub innej pracy zarobkowej: matce albo ojcu, opiekunowi faktycznemu dziecka, osobie będącej rodziną zastępczą spokrewnioną w rozumieniu ustawy o wspieraniu rodziny i systemie pieczy zastępczej, innym osobom, na których ciąży obowiązek alimentacyjny, z wyjątkiem osób o znacznym stopniu niepełnosprawności, – jeżeli nie podejmują lub rezygnują z zatrudnienia lub innej pracy zarobkowej w celu sprawowania opieki nad osobą legitymującą się orzeczeniem o znacznym stopniu niepełnosprawności albo orzeczeniem o niepełnosprawności łącznie ze wskazaniami: konieczności stałej lub długotrwałej opieki lub pomocy innej osoby w związku ze znacznie ograniczoną możliwością samodzielnej egzystencji oraz konieczności stałego współdziałania na co dzień opiekuna dziecka w procesie jego leczenia, rehabilitacji i edukacji. W roku 2021 świadczenie pielęgnacyjne pobierały 42 osoby. Kwota świadczenia wynosiła **1971 zł** miesięcznie. Wypłacono 463 świadczenia.

➤ **specjalny zasiłek opiekuńczy** – przysługuje osobom, na których zgodnie z przepisami ustawy – Kodeks rodzinny i opiekuńczy ciąży obowiązek alimentacyjny, a także małżonkom, jeżeli: nie podejmują zatrudnienia lub innej pracy zarobkowej lub rezygnują z zatrudnienia lub innej pracy zarobkowej w celu sprawowania stałej opieki nad osobą legitymującą się orzeczeniem o znacznym stopniu niepełnosprawności albo orzeczeniem o niepełnosprawności łącznie ze wskazaniami: konieczności stałej lub długotrwałej opieki lub pomocy innej osoby w związku ze znacznie ograniczoną możliwością samodzielnej egzystencji oraz konieczności stałego współdziałania na co dzień opiekuna dziecka w procesie jego leczenia, rehabilitacji i edukacji. Specjalny zasiłek opiekuńczy przysługuje, jeżeli łączny dochód rodziny osoby sprawującej opiekę oraz rodziny osoby wymagającej opieki w przeliczeniu na osobę nie przekracza kwoty kryterium dochodowego wynoszącego 764,00 zł netto. Specjalny zasiłek opiekuńczy wynosi **620,00zł** miesięcznie. Z tej formy wsparcia w roku 2021 korzystały 4 osoby. W powyższej sprawie wypłacono 35 zasiłków.

Dodatkowo za osoby pobierające świadczenie pielęgnacyjne, specjalny zasiłek opiekuńczy oraz opłacano ubezpieczenie zdrowotne oraz składki emerytalno – rentowe. Łączna wartość składek to kwota: 119.691,96 zł. Całość wydatków finansowana jest przez budżet państwa.

➤ **świadczenie rodzicielskie** – przysługuje osobom, które nie mają prawa do zasiłku macierzyńskiego z innych systemów. Przysługuje niezależnie od dochodu i wynosi **1000 zł** miesięcznie od dnia porodu przez okres 52 tygodni. Ze świadczenia rodzicielskiego w roku 2021 skorzystało 20 matek. Wyplacono 125 świadczenia.

### **3. Fundusz alimentacyjny i postępowanie wobec dłużników**

Zasady ustalania, przyznawania i wypłacania świadczeń z funduszu alimentacyjnego określa ustawa z dnia 7 września 2007r. o pomocy osobom uprawnionym do alimentów. Wydatki w całości finansuje budżet państwa. Świadczenia z funduszu alimentacyjnego przysługują osobie uprawnionej do ukończenia przez nią 18 roku życia albo w przypadku gdy uczy się w szkole lub w szkole wyższej do ukończenia przez nią 25 roku życia, a w przypadku posiadania orzeczenia o znacznym stopniu niepełnosprawności – bezterminowo. Osobą uprawnioną jest osoba uprawniona do alimentów od rodzica na podstawie tytułu wykonawczego pochodzącego lub zatwierdzonego przez sąd, jeżeli egzekucja okazała się bezskuteczna. Kryterium dochodowe wynosiło 900 zł na osobę. Świadczenia z funduszu alimentacyjnego przysługują w wysokości bieżąco ustalonych alimentów, jednakże nie wyżej niż 500 zł na dziecko. Świadczenia alimentacyjne w roku 2021 pobierało 36 rodzin (59 osób uprawnionych). Łączna kwota wypłaconych świadczeń alimentacyjnych wyniosła: **257.073,65 zł (671 świadczeń)**.

Równoległe do wypłacania świadczeń z funduszu prowadzone były **działania wobec dłużników alimentacyjnych** zamieszkujących na terenie gminy Szczytna jako organ właściwy wierzyciela i organ właściwy dłużnika oraz zamieszkujących poza gminą jako organ właściwy wierzyciela. W roku 2021 prowadzono działania wobec 125 dłużników alimentacyjnych:

1) wobec 108 dłużników alimentacyjnych jako organ właściwy wierzyciela i organ właściwy dłużnika, w tym: 73 dłużników, wobec których jest prowadzona tylko egzekucja komornicza, ponieważ nie wypłacano już bieżących świadczeń (24 osoby to mieszkańcy gminy Szczytna), 35 dłużników to osoby, za które wypłacane są bieżące świadczenia z funduszu alimentacyjnego (13 osób to mieszkańcy gminy Szczytna, 22 osoby to mieszkańcy innych gmin),

2) wobec 17 dłużników wyłącznie jako organ właściwy dłużnika (wierzycielki mieszkają w innych gminach).

Działania wobec dłużników alimentacyjnych podejmowane w 2021 r: wezwano 30 dłużników alimentacyjnych na wywiad alimentacyjny i do złożenia oświadczenia majątkowego. Przeprowadzono 11 wywiadów. Po przeprowadzeniu wywiadów podjęto następujące działania: przekazano komornikom informacje pochodzące z wywiadów i oświadczeń, do 4 dłużników skierowano zobowiązanie do zarejestrowania się w Powiatowym Urzędzie Pracy, skierowano 3 pisma do PUP informujące o potrzebie aktywizacji zawodowej dłużników. Wobec 1 dłużnika, który nie zarejestrował się w PUP wszczęto postępowanie oraz wydano decyzje w sprawie uznania go za dłużnika uchylającego się od zobowiązań alimentacyjnych. W związku z zatrzymaniem prawa jazdy 3 dłużników zgłosiło się na wywiad, rozpoczęło spłatę zadłużenia i wystąpiono do starosty o zwrot zatrzymanego prawa jazdy.

Po przyznaniu świadczeń z funduszu alimentacyjnego skierowano do prokuratury 32 wnioski o ściganie dłużników alimentacyjnych za przestępstwo niealimentacji. Skierowano do dłużników 32 informacje o przyznaniu świadczeń z funduszu alimentacyjnego i skierowano 21 wniosków o podjęcie działań wobec dłużników do innych gmin, będących organami właściwymi dłużników. Skierowano do komorników sądowych pisma: 37 wniosków o przyłączeniu się do postępowania egzekucyjnego, 9 pism o wydanie zaświadczenia o bezskuteczność egzekucji.

Kierowano również pisma informujące o spłacie zadłużenia, o podjęciu przez dłużników zatrudnienia, wnioski o ustalenie aktualnego adresu zamieszkania dłużników oraz przekazywano informacje pochodzące z wywiadów środowiskowych w przypadku, gdy dłużnicy korzystali ze wsparcia z ustawy o pomocy społecznej. Na bieżąco wprowadzano i aktualizowano dane w Biurach Informacji Gospodarczych (5 biur) – na koniec roku 2021 zgłoszonych było 96 dłużników.

Zaległość dłużników alimentacyjnych z tytułu wypłaconych świadczeń z funduszu alimentacyjnego wyniosła 4.132.052,50 zł (wraz z odsetkami ustawowymi), a z tytułu wypłaconej zaliczki alimentacyjnej 323.274,91 zł. Na koniec 2021 roku stan zobowiązań (wraz z odsetkami) dłużników alimentacyjnych wobec budżetu państwa to kwota 4.455.327,41 zł. Poprzez egzekucję komorniczą odzyskano w roku 2021 kwotę **155.793,40 zł**, z czego kwota **33.273,53 zł** stanowiła dochód gminy Szczytna.

#### **4. Świadczenia wychowawcze (500+)**

Celem świadczenia wychowawczego jest częściowe pokrycie wydatków związanych z wychowywaniem dziecka. Świadczenie przysługuje do dnia ukończenia przez dziecko 18 roku życia. Miesięczna kwota świadczenia to 500 zł na dziecko. W roku 2021 wypłacono 12.582 świadczenia wychowawcze dla 952 dzieci na łączną kwotę: **6.202.541,11 zł** (wydatki w całości finansuje budżet państwa). Świadczenia wychowawcze pobierały 754 rodziny.



#### **5. Świadczenie "Za życiem"**

Jest jednorazowym świadczeniem w wysokości 4000 zł przysługującym z tytułu urodzenia się dziecka, posiadającego zaświadczenie o ciężkim i nieodwracalnym upośledzeniu albo nieuleczalnej chorobie zagrażającej życiu, które powstały w prenatalnym okresie rozwoju dziecka lub w czasie porodu. Świadczenie przysługuje niezależnie od dochodu w wysokości **4.000,00 zł**. W 2021 roku z tej formy wsparcia skorzystała 1 rodzina.

#### **6. Świadczenia „Dobry Start” (300+)**

Świadczenie realizowane od 2018 r. Przysługuje raz w roku w związku z rozpoczęciem roku szkolnego na każde dziecko uczące się w szkole do ukończenia 20-go roku życia, w przypadku dzieci niepełnosprawnych do 24-go roku życia w wysokości **300 zł** na ucznia.

W roku 2021 realizacja świadczenia została przekazana do ZUS. OPS w roku 2021 wydał 1 decyzję o nienależnie pobranym świadczeniu w kwocie 300 zł.

#### **7. Stypendia szkolne**

Na podstawie ustawy z dnia 7 września 1991 r. o systemie oświaty Ośrodek Pomocy Społecznej realizuje zadania w zakresie przyznawania dla uczniów świadczeń materialnych o charakterze socjalnym. Warunkiem ubiegania się o stypendium jest spełnienie kryterium dochodowego, o którym mowa w art. 90d ust.7 ustawy o systemie oświaty.

Zgodnie z tym przepisem prawo do stypendium szkolnego istnieje, jeżeli miesięczna wysokość dochodu na osobę w rodzinie ucznia nie przekracza kwoty kryterium dochodowego z ustawy o pomocy społecznej tj. 528 zł.



Na podstawie Regulaminu udzielania pomocy materialnej o charakterze socjalnym dla uczniów zamieszkałych na terenie gminy Szczytna (uchwała nr XVI/101/16 Rady Miejskiej w Szczytnie z dnia 23 czerwca 2016 r.) miesięczna wysokość stypendium szkolnego uzależniona jest od zakwalifikowania do jednej z dwóch grup dochodowych. Pierwsza grupa to rodziny, których miesięczny dochód na osobę nie przekracza 50% kryterium dochodowego na osobę w rodzinie tj. kwoty 264 zł. Dla tej grupy maksymalna wysokość stypendium szkolnego może wynosić 200% kwoty określonej w art. 6 ust. 2 pkt 2 ustawy o świadczeniach rodzinnych tj. 248 zł miesięcznie na ucznia. Druga grupa to rodziny, których dochód na osobę w rodzinie przekracza 264 zł na osobę w rodzinie. W tej grupie maksymalna wysokość stypendium szkolnego może wynosić 120% kwoty określonej w art. 6 ust. 2 pkt 2 ustawy o świadczeniach rodzinnych tj. 148,80 zł miesięcznie na ucznia. Podstawą wypłaty stypendium szkolnego jest przedłożenie dokumentów poświadczających dokonanie zakupów na potrzeby szkolne dziecka. W okresie od stycznia do czerwca 2021 r. ze stypendium szkolnego skorzystało 18 uczniów, w okresie od września do grudnia 2021 - 19 uczniów. Łączny koszt stypendiów w roku 2021 to kwota **26.681,94 zł** (z tego 80% to dotacja z budżetu państwa, 20% - środki z budżetu gminy). Na zasiłek szkolny wpłynęły 2 wnioski na kwotę 1.240 zł.

## **8. Wspieranie rodziny i piecza zastępcza**

Ustawa o wspieraniu rodziny i systemie pieczy zastępczej nakłada na gminę obowiązek wsparcia rodzin przeżywających trudności w wypełnianiu funkcji opiekuńczo-wychowawczych. Zadania realizowane są w oparciu o **Gminny Program Wspierania Rodziny**, którego założeniem jest utworzenie spójnego systemu wsparcia i pomocy rodzinie w wypełnianiu funkcji opiekuńczo-wychowawczych oraz propozycją możliwych do zrealizowania zadań w zakresie opieki nad dziećmi oraz rodziną w gminie Szczytna. Realizowane w ramach programu zadania koncentrują się nie tylko na dziecku, ale na całej rodzinie - również w sytuacjach, gdy dziecko zostanie umieszczone poza rodziną biologiczną. Wspieranie rodziny realizowane jest również w oparciu o ustawę z 4 listopada 2016 roku o wsparciu kobiet w ciąży i rodzin „Za życiem”. Zadania realizowane jest głównie poprzez pracę **asystenta rodziny**.

Do głównych zadań asystenta należy: opracowanie i realizacja planu pracy z rodziną we współpracy z członkami rodziny i w konsultacji z pracownikiem socjalnym; udzielanie pomocy rodzinom w poprawie ich sytuacji życiowej, w tym w zdobywaniu umiejętności prawidłowego prowadzenia gospodarstwa domowego; udzielanie pomocy rodzinom w rozwiązywaniu problemów socjalnych; wychowawczych z dziećmi, wspieranie aktywności społecznej rodzin; motywowanie członków rodzin do podnoszenia kwalifikacji zawodowych; udzielanie pomocy w poszukiwaniu, podejmowaniu i utrzymywaniu pracy zarobkowej; motywowanie do udziału w zajęciach grupowych dla rodziców, mających na celu kształtowanie prawidłowych wzorców rodzicielskich i umiejętności psychospołecznych; podejmowanie działań interwencyjnych i zaradczych w sytuacji zagrożenia bezpieczeństwa dzieci i rodzin; prowadzenie dokumentacji dotyczącej pracy z rodziną; dokonywanie okresowej oceny sytuacji rodziny, nie rzadziej niż co pół roku, monitorowanie funkcjonowania rodziny po zakończeniu pracy z rodziną; sporządzanie, na wniosek sądu, opinii o rodzinie i jej członkach; współpraca z jednostkami administracji rządowej i samorządowej, właściwymi organizacjami pozarządowymi oraz innymi podmiotami i osobami specjalizującymi się w działaniach na rzecz dziecka i rodziny; współpraca z zespołem interdyscyplinarnym lub grupą roboczą, o których mowa w ustawie o przeciwdziałaniu przemocy w rodzinie, lub innymi podmiotami, których pomoc przy wykonywaniu zadań uzna za niezbędną.

W związku z realizacją zadań określonych w ustawie o wsparciu kobiet w ciąży i rodzin „Za życiem” w 2021 r. udzielano wsparcia w formie asystentury rodzinnej 3 rodzinom, w których urodziło się dziecko z nieuleczalną chorobą zagrażającą jego życiu i zdrowiu. **Asystent rodziny w roku 2021 współpracował łącznie z 14 rodzinami** mającymi problemy opiekuńczo – wychowawcze, w których było 34 dzieci, w tym 8 dzieci z orzeczeniem o niepełnosprawności.

**Tabela nr 1. Przedział wiekowy dzieci z rodzin współpracujących z asystentem rodziny w 2021 r.**

Lp	Przedział wiekowy wśród dzieci	Liczba dzieci
1.	0-12 miesięcy	2
2.	1-3 lata	4
3.	4-6 lat	7
4.	7-12 lat	13
5.	13-17 lat	8
RAZEM		34

**Podjęte przez asystenta działania:** diagnozowanie sytuacji rodziny, ustalanie jej potrzeb i planu pracy, wspólne poszukiwanie rozwiązań pojawiających się problemów opiekuńczo-wychowawczych, przekazywanie i omawianie materiałów informacyjno-edukacyjnych dotyczących problemów opiekuńczo-wychowawczych, pomoc w nawiązywaniu współpracy z instytucjami i organizacjami wspierającymi dzieci niepełnosprawne, pomoc w pisaniu pism urzędowych w tym do sądu, pomoc w poszukiwaniu i utrzymaniu pracy zarobkowej, wskazywanie rodzicom możliwości i organizacji czasu wolnego z dziećmi, pokazywanie możliwości dokonywania zmian w swoim życiu oraz pozytywnych skutków tych zmian, nauka dysponowania środkami finansowymi (nauka prowadzenia budżetu domowego, planowanie wydatków stałych i długoterminowych), podejmowanie współpracy z kuratorami, oświatą oraz innymi instytucjami działającymi na rzecz rodziny i dzieci.

**Uzyskane efekty:** poprawa wyników w nauce dzieci, poprawa sytuacji finansowej rodziny, utrzymanie pracy zarobkowej przez rodziców, podniesienie poziomu samodzielności rodziców, poprawa jakości życia rodziny - wykonanie drobnych prac remontowych, uzyskanie dla dziecka orzeczenia o potrzebie kształcenia specjalnego, uzyskanie alimentów na dziecko, uczęszczanie dziecka do specjalnej placówki/szkoły uwzględniającej jego indywidualne potrzeby, wizyty dziecka u lekarzy specjalistów – uzyskanie diagnozy i dalszych instrukcji dotyczących leczenia i rehabilitacji, racjonalne dysponowanie środkami finansowymi przez rodzinę, spłata zadłużeń, zapewnienie przez rodziców dla dziecka miejsca do nauki, zabawy i spania, złożenie wniosku o przydział mieszkania z zasobów gminy i uzyskanie mieszkania udział dziecka z niepełnosprawnością w projekcie „Samodzielni i zaradni 2021” w ramach opieki wychowawczej (dwa pobyty + kolejny zaplanowany w styczniu 2022 r.)

**Prowadzenie monitoringu sytuacji dziecka z rodziny zagrożonej kryzysem lub przeżywającej trudności w wypełnianiu funkcji opiekuńczo-wychowawczej na terenie gminy.**

Asystent rodziny we współpracy z pracownikami socjalnymi monitorował sytuację dzieci z rodzin zagrożonych kryzysem lub przeżywających trudności w wypełnianiu funkcji opiekuńczo-wychowawczych. W tym zakresie współpracowali również z pedagogiem szkolnym, pracownikami służby zdrowia, policją, kuratorami sądowymi i przedstawicielami innych instytucji, które mają kontakt z rodziną. Występowano do Sądu Rejonowego w Kłodzku – Wydział rodzinny i nieletnich o wgląd w sytuację małoletnich dzieci.

W grudniu 2021 r. w Dziennym Domu Senior+ zostało zorganizowane spotkanie pn. „**Rodzinne spotkanie świąteczne**” dla mam i dzieci z niepełnosprawnością z gminy Szczytna. W spotkaniu wzięły udział 4 mamy i 7 dzieci.



**W ramach podnoszenia swoich kwalifikacji w 2021 r. asystent rodziny uczestniczył w szkoleniach:**

1. „Współpraca interdyscyplinarna asystenta rodziny z rodzinami i służbami wspierającymi rodzinę”.
2. „Regulacje prawne w zakresie wspierania rodziny i pieczy zastępczej”.
3. „Instrumentarium asystenta rodziny w rozwoju kompetencji rodzicielskich bez przemocy”.
4. „Dialog motywujący” realizowany przez Polski Instytut Dialogu Motywującego.

**Pieczą zastępczą** – sprawowana jest w przypadku niemożności zapewnienia dziecku opieki i wychowania przez rodziców. Ma ona charakter czasowy i zapewnia:

- czas potrzebny na pracę z rodziną biologiczną umożliwiającą powrót dziecka do rodziny lub gdy jest to niemożliwe dążenie do przysposobienia dziecka;
- przygotowanie dziecka do godnego, samodzielnego i odpowiedzialnego życia, pokonywania trudności życiowych zgodnie z zasadami etyki, nawiązywania i podtrzymywania bliskich, osobistych i społecznie akceptowanych kontaktów z rodziną i rówieśnikami, w celu łagodzenia skutków doświadczania straty i separacji oraz zdobywania umiejętności społecznych;
- zaspokojenie potrzeb emocjonalnych, bytowych, zdrowotnych, edukacyjnych i kulturalno - rekreacyjnych dziecka.

**Pieczą zastępczą jest sprawowana w formie:**

**1) rodzinnej pieczy zastępczej jako:**

- rodzina zastępcza (spokrewniona, niezawodowa, zawodowa),
- rodzinny dom dziecka (w którym może przebywać nie więcej niż ośmioro dzieci)

**2) instytucjonalnej pieczy zastępczej jako:**

- placówka opiekuńczo-wychowawcza,
- regionalna placówka opiekuńczo -terapeutyczna,
- interwencyjne ośrodki preadopcyjne.

Zgodnie z ustawą o wspieraniu rodziny i systemie pieczy zastępczej gmina właściwa ze względu na miejsce zamieszkania dziecka przed umieszczeniem dziecka po raz pierwszy w pieczy zastępczej ponosi wydatki:

- 10% -wydatków na opiekę i wychowanie dziecka w pierwszym roku pobytu dziecka w pieczy
- 30%- wydatków na opiekę i wychowanie dziecka w drugim roku pobytu dziecka w pieczy
- 50%- na opiekę i wychowanie dziecka w trzecim roku i następnych latach pobytu dziecka w pieczy zastępczej

W 2021 r. w pieczy zastępczej przebywało 18 dzieci z tego:

- w rodzinach zastępczych - 14 dzieci
- w placówkach opiekuńczo-wychowawczych – 4 dzieci

**Pieczę zastępczą organizuje powiat.** Organizatorem rodzinnej pieczy zastępczej jest wyznaczona przez starostę jednostka organizacyjna powiatu. Realizatorem zadania w powiecie kłodzkim jest Powiatowe Centrum Pomocy Rodzinie w Kłodzku. Koszty gminy w opłatach za pobyt dzieci w pieczy zastępczej w 2021 r. wyniosły **140 332,82 zł.**

## **9. Realizacja Gminnego Programu Profilaktyki i Rozwiązywania Problemów Alkoholowych oraz Przeciwdziałania Narkomanii**

Realizacja przez Gminę zadań związanych z profilaktyką i rozwiązywaniem problemów alkoholowych oraz integracji społecznej osób uzależnionych od alkoholu jest obowiązkiem wynikającym z ustawy o wychowaniu w trzeźwości i przeciwdziałaniu alkoholizmowi oraz ustawy o przeciwdziałaniu narkomanii. Działania te prowadzone są w ramach Gminnego Programu Profilaktyki i Rozwiązywania Problemów Alkoholowych oraz Przeciwdziałania Narkomanii. Działania określone w Programie kierowane są do wszystkich mieszkańców gminy, ponieważ każdy spotyka się z problematyką uzależnień, w szczególności do dzieci i młodzieży zagrożonej uzależnieniem od alkoholu i narkotyków, osób dorosłych, osób współuzależnionych, a także do rodziców i nauczycieli.

**W ramach Programu realizowano profilaktyczne zajęcia pozalekcyjne dla dzieci i młodzieży oraz profilaktyczne zajęcia dla Seniorów pn.:**

- „Zajęcia w biathlonie letnim i zimowym”, realizator - Uczniowski Klub Sportowy „Szczytnik”,
- "Organizowanie i wspieranie działań służących profilaktyce uzależnień i promocji zdrowego stylu życia z uwzględnieniem działalności kulturalnej i sportowej dzieci, młodzieży i dorosłych” realizator - Koło Gospodyń Wiejskich Chocieszów
- „Akademia golfa - dla mieszkańców Szczytnej” realizator - EKOENERGIA- L.A. Lemańska Agnieszka
- „Profilaktyczne zajęcia taneczno - ruchowe dla osób powyżej 60 - go roku życia” realizator - Stowarzyszeniem Inicjatyw Społeczno – Artystycznych „Szczyty Kultury”
- „Zajęcia pozalekcyjne o profilu piłka nożna”, realizator - Terenowym Klubem Sportowym Hutnik
- „Bądź wolny od nałogów- Szczytna 2021” realizator - Towarzystwo Krzewienia Kultury Fizycznej „Sport Adventure”
- „Zajęcia pozalekcyjne- profil piłka nożna” realizator - Uczniowski Klub Sportowy „Szczytnik”

Pomimo trwającej pandemii udało się zorganizować dla dzieci, ich rodziców oraz placówek pracujących z rodzinami:

- zajęcia edukacyjno – profilaktyczne z zakresu podstawowej wiedzy o substancjach psychoaktywnych „Problemy szkolne - narkotyki” dla rodziców uczniów, przeprowadzone w Szkole Podstawowej im. Orła Białego w Szczytnej.
- psychoedukacyjny program „Substancje psychoaktywne – zagrożenia i przeciwdziałanie” dla uczniów klas VIII Szkoły Podstawowej im. Orła Białego w Szczytnej oraz Społecznej Szkoły Podstawowej w Chocieszowie
- szkolenie pn.„Szkolna Interwencja Profilaktyczna” dla nauczycieli przeprowadzone w Szkole Podstawowej im. Orła Białego w Szczytnej
- szkolenie „Problemy szkolne - uzależnienia” dla rodziców uczniów, przeprowadzone w Szkole Podstawowej im. Orła Białego w Szczytnej

### **Gminna Komisja Rozwiązywania Problemów Alkoholowych:**

W 2021 r. odbyło się 13 spotkań Gminnej Komisji Rozwiązywania Problemów Alkoholowych. Spotkania dotyczyły następujących zagadnień:

- przeprowadzenie rozmów z osobami nadużywającymi alkohol – wezwanymi na rozmowy motywacyjne,
- przeprowadzenie rozmów z członkami rodzin osób nadużywających alkoholu,
- opiniowanie wniosków na sprzedaż i podawanie napojów alkoholowych,
- rozmowy instruktażowe z osobami sprzedającymi napoje alkoholowe, dotyczące zasad sprzedaży i podawania napojów alkoholowych,
- przeprowadzenie rozmów motywacyjnych z osobami, które nadużywają alkoholu i są podejrzane o stosowanie przemocy w rodzinie
- podejmowania w stosunku do osób uzależnionych działań mających na celu zapobieganie zjawisku przemocy w rodzinie

W 2021r. do Gminnej Komisji Rozwiązywania Problemów Alkoholowych wpłynęło 26 wniosków z prośbą o wszczęcie postępowania p/alkoholowego i o przeprowadzenie rozmów motywacyjnych. Wnioski te zostały złożone przez członków rodzin osób nadużywających alkohol, Komisariat Policji, pracowników socjalnych OPS i Zespół Interdyscyplinarny. W trakcie posiedzeń GKRPA przeprowadzono:

- 20 rozmów motywacyjnych,
- 27 rozmów z członkami rodzin osób nadużywających alkoholu,
- przesłano 2 wnioski do prokuratury za pośrednictwem KP w Polanicy Zdroju o zastosowanie leczenia p/alkoholowego - przymusowego,
- przesłano 10 wniosków do Komisariatu Policji w Polanicy Zdroju o sporządzenie wywiadów uzupełniających w sprawie uczestników leczenia p/alkoholowego- przymusowego,
- zawieszono 6 postępowania dot. uczestników leczenia p/alkoholowego, po ustaleniach z przeprowadzonych wywiadów uzupełniających i braku informacji o nadużywaniu alkoholu.

GKRPA zaopiniowała 9 wniosków na sprzedaż i podawanie napojów alkoholowych w sklepach i lokalach gastronomicznych na terenie Gminy Szczytna. Przewodniczący GKRPA uczestniczył w 4 posiedzeniach Zespołu Interdyscyplinarnego ds. przeciwdziałania przemocy w rodzinie w Gminie Szczytna. Członkowie Komisji wzięli udział w 75 posiedzeniach Grup Roboczych ZI

### **10. Realizacja Gminnego Programu Przeciwdziałania Przemocy w Rodzinie oraz Ochrony Ofiar Przemocy w Rodzinie**

Opracowanie i realizacja gminnego programu przeciwdziałania przemocy w rodzinie oraz ochrony ofiar przemocy w rodzinie należy do zadań własnych gminy na podstawie ustawy o przeciwdziałaniu przemocy w rodzinie. Program jest koordynacją wszystkich działań, których celem jest zwiększenie skuteczności przeciwdziałania przemocy w rodzinie oraz zmniejszenie skali tego zjawiska w Gminie Szczytna. Działania skierowane są w szczególności na rzecz rodzin zagrożonych i dotkniętych przemocą oraz osób stosujących przemoc w rodzinie. W realizacji Programu uczestniczą instytucje, organizacje i specjaliści zajmujący się problemem przemocy w rodzinie.

## Zespół Interdyscyplinarny ds. przeciwdziałania przemocy w rodzinie

Działania na rzecz przeciwdziałania przemocy w Gminie, podejmowane są w szczególności w ramach pracy Zespołu Interdyscyplinarnego ds. przeciwdziałania przemocy w rodzinie powołanego zarządzeniem Burmistrza. Zadaniem Zespołu jest integrowanie i koordynowanie działań w zakresie przeciwdziałania przemocy w rodzinie, w szczególności poprzez:

- » diagnozowanie problemu przemocy w rodzinie.
- » podejmowanie działań w środowisku zagrożonym przemocą w rodzinie mających na celu przeciwdziałanie temu zjawisku.
- » inicjowanie interwencji w środowisku dotkniętym przemocą w rodzinie.
- » rozpowszechnianie informacji o instytucjach, osobach i możliwościach udzielania pomocy w środowisku lokalnym.
- » inicjowanie działań w stosunku do osób stosujących przemoc w rodzinie.

Posiedzenia Zespołu Interdyscyplinarnego odbywają się w zależności od potrzeb, jednak nie rzadziej niż raz na trzy miesiące. Obsługę organizacyjno-techniczną zapewnia Ośrodek Pomocy Społecznej w Szczytnej. W 2021 r. Zespół spotkał się na 4 posiedzeniach. W czasie ograniczeń związanych z epidemią wirusa SARS-CoV-2 pracę zespołu organizowano w oparciu o „Instrukcję dotyczącą sposobu organizacji prac Zespołów Interdyscyplinarnych i grup roboczych oraz realizacji procedury Niebieska Karta opracowaną przez Ministerstwo Rodziny i Polityki Społecznej.

**W 2021 r. wszczęto 21 procedur "Niebieska Karta".** Kontynuowano 9 procedur NK z 2020 r. W indywidualnych przypadkach związanych z wystąpieniem przemocy w rodzinie Zespół Interdyscyplinarny tworzy **grupy robocze**. Członkowie grup roboczych realizowali 30 procedur Niebieska Karta w 26 rodzinach. Łącznie w 2021 r. w związku z problemami związanymi z wystąpieniem zjawiska przemocy w rodzinie odbyło się **81 spotkań grup roboczych!!**.

### Liczba formularzy Niebieska Karta – A wszczętych przez uprawnione instytucje w 2021 roku

Lp	Instytucje uprawnione do wszczynania procedury Niebieska Karta	Liczba złożonych formularzy NK-A
1	Policja	18
2	Ośrodek Pomocy Społecznej	3
3	Gminna Komisja Rozwiązywania Problemów Alkoholowych	0
4	Oświata	0
5	Służba Zdrowia	0
6	Organizacje pozarządowe	0

## Liczba procedur Niebieska Karta wszczętych w 2021 r. na terenie miasta i sołectw

Miasto/Sołectwo	Liczba wszczętych procedur Niebieska Karta
Szczytna	15
Łężyce	2
Złotno	0
Słoszów	1
Wolany	1
Niwa	1
Chocieszów	1
Dolina	0

Realizując procedury NK składano wnioski do Sądu Rejonowego w Kłodzku o wgląd w sytuację małoletnich, wnioski do GKRPA o podjęcie działań w związku z podejrzeniem nadużywania alkoholu, zawiadomienia do Prokuratury Rejonowej w Kłodzku o podejrzeniu popełnienia przestępstwa z art. 207 kk o znęcanie się. Wobec sprawców przemocy policja stosowała nakaz opuszczenia wspólnie zajmowanego lokalu oraz zakaz zbliżania się. W porównaniu do lat ubiegłych w 2021r. realizowano najwięcej procedur "Niebieska Karta". Prawdopodobną przyczyną tej sytuacji jest czas pandemii. Ograniczenia społeczne i zakazy wpływają na wzrost napięcia i nasilają agresję.

W ramach podnoszenia kompetencji członkowie Zespołu Interdyscyplinarnego uczestniczyli w:

- „**Supervizji grupowej** dla członków zespołów interdyscyplinarnych i grup roboczych w zakresie przeciwdziałania przemocy w rodzinie”
- szkoleniu w temacie **Dialogu Motywującego** - metody pracy z osobą, która służy wzmocnieniu motywacji do zmiany zachowania.

Z inicjatywy członków Zespołu Interdyscyplinarnego w ramach Gminnego Programu Przeciwdziałania Przemocy w Rodzinie i Ochrony Ofiar Przemocy na lata 2020-2023 prowadzona była **kampania informacyjno-edukacyjna pn. „Stop przemocy – nie bądź obojętny!”**. Głównym celem kampanii było podniesienie świadomości mieszkańców na temat zjawiska przemocy w rodzinie oraz możliwości uzyskania pomocy i wsparcia.

W ramach kampanii:

- » organizowano z członkami Zespołu Interdyscyplinarnego spotkania dla mieszkańców nt. przeciwdziałania przemocy w rodzinie i możliwości uzyskania wsparcia i pomocy
- » zorganizowano szkolenie pn. „Podejmowanie interwencji w środowisku wobec rodziny dotkniętej przemocą w oparciu o procedurę Niebieska Karta”. Szkolenie odbyło się w siedzibie Dziennego Domu Senior + w którym wzięło udział 14 osób. Byli to pracownicy Ośrodka Pomocy Społecznej oraz placówek oświatowych w Szczytnej.
- » rozpowszechniano ulotki oraz plakaty

Kampania pn. „Stop przemocy – nie bądź obojętny” wpisana się w Międzynarodowy Dzień Eliminacji Przemocy wobec Kobiet w dniu 25 listopada.

Przy Ośrodku Pomocy Społecznej funkcjonuje **Gminne Centrum Profilaktyki Terapii Uzależnień i Interwencji Kryzysowej ARKA** - w którym mieszkańcy korzystają z pomocy psychologa, specjalisty terapii uzależnień oraz terapeuty rodzinnego.

Spotkania z **psychologiem** odbywały się raz w tygodniu w wymiarze 3 godzin. Łącznie odbyło się 40 dyżurów. Pomocy psychologicznej udzielono 36 osobom. Cyklem wielokrotnym objętych było 15 osób. Do najczęściej zgłaszanych należała: przemoc domowa, trudności wychowawcze, obniżona samoocena, trudności emocjonalne, doświadczenie żałoby po starcie bliskiej osoby, trudności szkolne, sytuacja rozwodowa w rodzinie, doświadczenie w przeszłości przemocy psychicznej i fizycznej, przewlekła choroba, nastroje depresyjne, zaburzenia lękowe, trudności interpersonalne, komunikacyjne oraz wynikające z niepełnosprawności intelektualnej. Spotkania ze **specjalistą terapii uzależnień** odbywały się raz w tygodniu. Odbyło się 47 dyżurów po 3 godziny każdy, co daje łącznie 142 godziny. W ramach tych spotkań motywowano i informowano o możliwości podjęcia leczenia osób uzależnionych jak i terapii osób współuzależnionych, kierowano do terapii stacjonarnej w palcówkach, motywowano osoby pijące ryzykownie i szkodliwie, ale nieuzależnione do zmiany szkodliwego wzorca picia, udzielano indywidualnych form wsparcia osobom przed jak i po zakończonym leczeniu odwykowym, rozpoznawano zjawiska przemocy domowej, udzielając stosownego wsparcia i informacji o możliwościach uzyskania pomocy. Z pomocy skorzystały 32 osoby wymagające intensywnej pracy socjalnej i wsparcia środowiskowego. Od listopada 2021 r. w Ośrodku pracę z rodzinami podjął **terapeuta rodzinny**.

Zadania w zakresie Gminnego Programu Profilaktyki i Rozwiązywania Problemów Alkoholowych oraz Przeciwdziałania Narkomanii a także Gminnego Programu Przeciwdziałania Przemocy w Rodzinie oraz Ochrony Ofiar Przemocy są realizowane i koordynowane przez Ośrodek Pomocy Społecznej w Szczytnej. Na zadania realizowane w ramach obu Programów wydatkowano w 2021 r: **77 474,55 zł**.

## **11. Karta Dużej Rodziny**

Karta Dużej Rodziny to program o zasięgu ogólnokrajowym przyjęty uchwałą Rady Ministrów. Program jest adresowany do członków rodziny wielodzietnej, bez względu na jej dochód. Program obejmuje dzieci i rodziców mających na utrzymaniu co najmniej troje dzieci w wieku do ukończenia 18 roku życia, w przypadku, gdy dziecko uczy się w szkole lub w szkole wyższej – do ukończenia 25 roku życia (w przypadku dzieci legitymujących się orzeczeniem o umiarkowanym lub znacznym stopniu niepełnosprawności nie ma ograniczeń wiekowych). Od 1 stycznia 2019 r. Program daje możliwość przyznania KDR tym rodzicom, którzy mieli na utrzymaniu łącznie co najmniej troje dzieci – bez względu na ich wiek w chwili składania wniosku. Program obejmuje także rodziców zastępczych oraz dzieci wychowujących się w rodzinie zastępczej. Karta Dużej Rodziny to system zniżek i dodatkowych uprawnień zarówno w instytucjach publicznych, jak i prywatnych. Jej posiadacze mają możliwość tańszego korzystania z ofert na terenie całego kraju. Zapewnia niższe ceny przy zakupie żywności i kosmetyków, odzieży, obuwia oraz paliwa. Obniża także koszty rachunków za usługi telekomunikacyjne czy bankowe. Pozwala na tańsze przejazdy pociągami i komunikacją publiczną. W 2021 r. na Kartę Dużej Rodziny przyjęto 18 wniosków i wydano karty dla 50 osób. **W Gminie z Karty Dużej Rodziny korzysta już 491 osób.**



**KARTA DUŻEJ RODZINY**



## 12. Praca socjalna

Praca socjalna prowadzona jest z osobami i rodzinami w celu rozwinięcia lub wzmocnienia ich aktywności i samodzielności życiowej. Na terenie Gminy pracę socjalną w 2021 r. wykonywało 3 pracowników socjalnych, a pomocą objętych zostało prawie 200 mieszkańców Gminy. Pomimo ograniczeń spowodowanych stanem epidemii COVID-19 pracownicy socjalni wyjeżdżali w teren, przeprowadzili 373 wywiady środowiskowe. Przyjęto 359 wniosków o pomoc. Praca socjalna realizowana była we współpracy m.in. ze służbą zdrowia, policją, pedagogami szkolnymi, kuratorami, Gminną Komisją Rozwiązywania Problemów Alkoholowych, jednostkami organizacyjnymi Gminy, TAURON-em, Powiatowym Zespołem ds. Orzekania o Niepełnosprawności, Sądem Rejonowym, Powiatowym Urzędem Pracy, Powiatowym Centrum Pomocy Rodzinie, Środowiskowym Domem Samopomocy w Kłodzku, Centrum Integracji Społecznej oraz z asystentem rodziny.

Działania podejmowane w ramach pracy socjalnej nakierowane były na poprawę warunków bytowych osób niezaradnych życiowo. Pomimo ograniczeń spowodowanych stanem epidemii motywowano osoby bezrobotne do aktywizacji zawodowej, podnoszenia kwalifikacji poprzez udział w kursach, szkoleniach. Odbywały się mediacje mające na celu łagodzenie konfliktów rodzinnych i sąsiedzkich. Udzielano pomocy w formułowaniu pozwów o alimenty oraz ubezwłasnowolnienie, pomagano w wypełnianiu wniosków o świadczenia rodzinne i wychowawcze, o ustalenie stopnia niepełnosprawności, o świadczenia z ZUS. Udzielano informacji o możliwościach pozyskania sprzętu rehabilitacyjnego. Monitorowano wydatkowanie świadczeń społecznych, oraz motywowano do racjonalnego gospodarowania posiadanymi zasobami. Motywowano osoby uzależnione do podejmowania leczenia i terapii oraz poszukiwano miejsc w ośrodkach leczenia uzależnień. Na prośbę sądów sprawdzano sytuację życiową osób będących kandydatami na rodzinę zastępczą, sprawdzano sytuację rodzin objętych kuratelą sądową. Odbywał się monitoring sytuacji osób doświadczających przemocy w toczących się procedurach Niebieska Karta. W ramach pracy socjalnej zawierano kontrakty socjalne dotyczące aktywizacji osób bezrobotnych i podjęcia pracy oraz kontrakty na rozwiązywanie trudnych sytuacji życiowych. Przeprowadzano wywiady środowiskowe sprawdzające sytuację osób pobierających świadczenia pod kątem sprawowania opieki nad niepełnosprawnym członkiem rodziny. Sprawdzano okoliczności dotyczące sprawowania opieki nad dziećmi i wydatkowania świadczenia wychowawczego (500+). Corocznie Kuratorium Oświaty we Wrocławiu przyznaje dla dzieci z Gminy miejsca na kolonię. Pracownicy socjalni dokonują rekrutacji dzieci zgodnie z wytycznymi Kuratorium, pomagają przygotować rodzicom dokumentację i są w stałym kontakcie z organizatorami.

W 2021 r. realizowano **projekt socjalny pn. „SM – nie poddaję się”**. Celem głównym projektu była poprawa jakości życia niepełnosprawnego, chorego na stwardnienie rozsiane mieszkańca Szczytnej. W ramach projektu podejmowano działania zmierzające do wyjazdu podopiecznego na turnus rehabilitacyjny do specjalistycznego ośrodka rehabilitacyjnego dla osób chorych na stwardnienie rozsiane. Niepełnosprawny nigdy nie był na rehabilitacji w takim ośrodku, a na stwardnienie rozsiane choruje od 25 lat. Podjęcie decyzji o wyjeździe na rehabilitację było dla niego dużym wyzwaniem i mobilizacją do pokonania związanych z tym lęków. Pobyt w placówce stał się szansą na poprawę zdrowia i sprawności fizycznej w codziennym funkcjonowaniu. Podjęte w trakcie realizacji projektu działania zakończyły się wyjazdem na turnus rehabilitacyjny do specjalistycznego ośrodka rehabilitacyjnego dla osób chorych na stwardnienie rozsiane. Elementem projektu było zainicjowanie zbiórki publicznej, dzięki której wyjazd był możliwy do zrealizowania. Koszt ten wyniósł ok. 7 tys.

## V. REALIZOWANE PROJEKTY i PROGRAMY

### 1. Program MRiPS „Opieka Wytchnieniowa” – edycja 2021

W 2021r. Ośrodek Pomocy Społecznej w Szczytnej po raz pierwszy przystąpił do realizacji Ministerialnego Programu „**Opieka wytchnieniowa**”. Program realizowany był od czerwca do października 2021 r. w formie świadczenia usługi opieki wytchnieniowej w ramach pobytu dziennego w miejscu zamieszkania osoby niepełnosprawnej. Usługa skierowana była do opiekunów sprawujących bezpośrednią opiekę nad osobami z orzeczoną znacznym stopniem niepełnosprawności oraz orzeczeniami równoważnymi. Są to osoby wymagające wysokiego poziomu wsparcia, stale przebywające w domu. Realizacja opieki wytchnieniowej pozwoliła na odciążenie opiekunów osób niepełnosprawnych poprzez wsparcie ich w codziennych obowiązkach. Dzięki temu osoby zaangażowane na co dzień w opiekę nad niepełnosprawnymi członkami rodzin mogły przeznaczyć ten czas na odpoczynek, regenerację sił lub załatwianie innych ważnych spraw. Opiekę wytchnieniową realizowały osoby zatrudnione na umowę-zlecenie. Program w całości finansowany jest przez Ministerstwo Rodziny i Polityki Społecznej. Otrzymaliśmy na ten cel środki w kwocie **19 000 zł**. W tym roku kontynuujemy realizację Programu „**Opieka Wytchnieniowa**” – edycja 2022. Przyznane na ten cel środki są dwukrotnie większe i wynoszą **48 960,00 zł**.

### 2. Program Wieloletni „Senior+” na lata 2021 – 2025 Edycja 2021 MODUŁ II – "Zapewnienie funkcjonowania Dziennego Domu Senior+"

Do Programu Wieloletniego „Senior+” na lata 2021 – 2025 Edycja 2021 MODUŁ II – "Zapewnienie funkcjonowania Dziennego Domu Senior+" również przystąpiliśmy po raz pierwszy. Gmina Szczytna w 2021 r. otrzymała na ten cel dofinansowanie z budżetu państwa w wysokości **59 280,00 zł**. Dzienny Dom Senior+ został utworzony w ramach Programu Wieloletniego „Senior+” na lata 2015 – 2020. Działalność rozpoczął we wrześniu 2020 r i funkcjonuje w strukturze organizacyjnej Ośrodka Pomocy Społecznej w Szczytnej. Środki finansowe na funkcjonowanie Dziennego Domu „Senior+” pochodzą ze środków własnych gminy, dotacji z budżetu państwa oraz z odpłatności ponoszonej przez uczestników. W 2022 r. ponownie przystąpiliśmy do Programu i otrzymaliśmy dotację w kwocie **58 320,00 zł**.



### 3. Program „Wspieraj Seniora”

W ramach Programu „**Wspieraj Seniora**” dokonywano zakupów i opłat mieszkaniowych dla seniorów, którzy w związku z pandemią pozostawali w domu. Kontaktowano się telefonicznie z osobami będącymi w kwarantannie lub izolacji i ustalano ich potrzeby oraz dokonywano zakupów. W ramach Solidarnościowego Konwoju Wspierania Seniorów nawiązano współpracę z wiceprezesem Towarzystwa Przyjaciół św. Brata Alberta w Kłodzku. W ramach tej współpracy przekazano 40 paczek żywnościowych dla seniorów, osób bezdomnych oraz matek samotnie wychowujących dzieci. Zachęcano seniorów do uczestnictwa w zajęciach w Dziennym Domu „Senior+” udzielając informacji o formach wsparcia i dostępnych usługach. Na wypadek otrzymania informacji o konieczności zabezpieczenia niezbędnej pomocy i opieki osobom zależnym w przypadku nagłej hospitalizacji opiekuna – pracownicy socjalni pełnią popołudniowe dyżury pod telefonem służbowym. Wsparcie dla osób starszych w 2022 r. będzie kontynuowane w ramach nowego programu – **Korpusu Wsparcia Seniorów**.



#### 4. Program Operacyjny Pomoc Żywnościowa 2014 – 2020

Ośrodek Pomocy Społecznej w Szczytnej w ramach Programu Operacyjnego Pomoc Żywnościowa 2014 – 2020 współpracuje z Bankiem Żywności we Wrocławiu od 2015 r. jako Organizacja Partnerska Lokalna. Celem Programu jest dotarcie z pomocą żywnościową do osób i rodzin znajdujących się w najtrudniejszej sytuacji życiowej. Wsparcie w postaci żywności otrzymały osoby i rodziny spełniające kryteria określone w ustawie o pomocy społecznej. Ośrodek realizował Podprogram 2020 w okresie od grudnia 2020 do maja 2021. W ramach Podprogramu z pomocy żywnościowej skorzystało 140 mieszkańców Gminy Szczytna, do których trafiło prawie **6 ton żywności**. Produkty żywnościowe odbierano raz w miesiącu z magazynu Banku Żywności we Wrocławiu i wydawano w Szczytnej przy ul. Wolności 5. Osoby otrzymały podstawowe artykuły spożywcze nieodpłatnie. W ramach Podprogramu Ośrodek realizował działania towarzyszące, które miały na celu włączenie społeczne osób korzystających z pomocy żywnościowej. Przez 6 lat przekazaliśmy najbardziej potrzebującym mieszkańcom naszej Gminy ponad 64 tony żywności. Od kwietnia 2022 r. rozpoczynamy kolejny Podprogram – 2021.

PROGRAM OPERACYJNY  
POMOC ŻYWNOCIOWA  
2014-2020

UNIA EUROPEJSKA  
EUROPEJSKI FUNDUSZ POMOCY  
NAJBARDZIEJ POTRZEBUJĄCYM



#### 5. Program badań przesiewowych raka jelita grubego

Projekt realizowany był przez Gminę Szczytna, Dolnośląskie Centrum Onkologii i Urząd Marszałkowski Województwa Dolnośląskiego. Ośrodek Pomocy Społecznej realizował to zadanie z upoważnienia Burmistrza. Pracownicy Ośrodka przez dwa miesiące pełnili dyżury w DDS+ i wydawali testy na przeprowadzenie badania w warunkach domowych. Testy wysyłane były do Dolnośląskiego Centrum Onkologii we Wrocławiu. A otrzymane wyniki ostatecznie przekazywaliśmy pacjentom.

#### VI. POTRZEBY OŚRODKA POMOCY SPOŁECZNEJ

Ośrodek Pomocy Społecznej w Szczytnej będzie kontynuował realizację zadań własnych i zleconych oraz podejmował nowe działania mające na celu pomoc osobom potrzebującym. Do skutecznej i efektywnej pomocy niezbędne jest:

- dalsze podnoszenie kwalifikacji i kompetencji kadry Ośrodka oraz członków Zespołu Interdyscyplinarnego w tym: szkolenia tematyczne, szkolenia w zakresie zmian przepisów prawa, szkolenia przeciwdziałające wypaleniu zawodowemu - superwizja
- poszerzanie działań służących aktywizacji społecznej, zdrowotnej, edukacyjnej oraz zawodowej osób zagrożonych wykluczeniem społecznym: projekty socjalne, programy ministerialne (przystąpienie do Programu „Asystent osoby z niepełnosprawnością”)
- dalsze wspieranie rodzin przez asystenta rodziny oraz pracowników socjalnych

## **POTRZEBY W ZAKRESIE POMOCY SPOŁECZNEJ**

- zwiększenie liczby mieszkań socjalnych/komunalnych w Gminie dla osób znajdujących się w najtrudniejszej sytuacji w tym: osób bezdomnych, samotnych i długotrwale chorych
- zwiększanie planu finansowego Ośrodka na zabezpieczenie rosnących potrzeb w zakresie dopłat do pobytu w domach pomocy społecznej oraz na realizację usług opiekuńczych w miejscu zamieszkania
- rosnąca liczba osób niepełnosprawnych utrzymujących się z niskich świadczeń społecznych wskazuje na konieczność tworzenia na terenie Gminy warunków do ich aktywizacji zawodowej
- dostęp do obiektów infrastruktury społecznej w Gminie, poprzez organizację transportu dla osób z niepełnosprawnościami oraz starszych. Brak możliwości dojazdu wyklucza osoby spoza Szczytnej do uczestnictwa w zajęciach Dziennego Domu Senior+.
- podjęcie działań na utworzenie w Gminie stołówki dla uczniów

Dyrektor OPS w Szczytnej  
Monika Król