

SPRAWOZDANIE Z DZIAŁALNOŚCI OŚRODKA POMOCY SPOŁECZNEJ W SZCZYTNEJ w 2022 roku

MISJA OŚRODKA

*INTEGROWAĆ I WSPIERAĆ MIESZKAŃCÓW GMINY SZCZYTNA
W KRYZYSACH, NIE UZALEŻNIAĆ OD POMAGANIA – USAMODZIELNIAĆ*



marzec 2023

Podstawa prawna:

Art. 110 ust.9 ustawy z dnia 12 marca 2004 r. o pomocy społecznej - "Kierownik ośrodka pomocy społecznej, składa radzie gminy coroczne sprawozdanie z działalności ośrodka oraz przedstawia potrzeby w zakresie pomocy społecznej.

SPIS TREŚCI

I. Zadania Ośrodka Pomocy Społecznej.....	3
II. Struktura organizacyjna OPS	3
III. Wydatki OPS – wykonanie za 2022 r.....	5
IV. Zadania własne i zlecone Gminie realizowane w OPS.....	8
1. Pomoc społeczna	8
2. Stypendia i zasiłki szkolne, dodatki mieszkaniowe	12
3. Dodatki mieszkaniowe	12
4. Świadczenia rodzinne	12
5. Fundusz alimentacyjny.....	14
6. Świadczenie wychowawcze 500+, świadczenie „Za życiem”,	15
V. Dodatkowe zadania zlecone Gminie w 2022r realizowane w OPS.....	15
1. Dodatki osłonowe, dodatki węglowe, dodatki z tytułu wykorzystania niektórych źródła ciepła.....	15
2. Pomoc obywatelom Ukrainy	16
VI. Realizacja gminnych programów.....	16
1. Gminny Program Wspierania rodziny na lata 2021 - 2023	16
2. Gminny Program Profilaktyki i Rozwiązywania Problemów Alkoholowych oraz Przeciwdziałania Narkomanii na lata 2023-2026.....	20
3. Gminny Program Przeciwdziałania Przemocy w Rodzinie i Ochrony Ofiar Przemocy w Rodzinie na lata 2020-2023.....	22
VII. Realizacja programów ministerialnych	25
1. Program MRiPS "Opieka Wytchnieniowa".....	25
2. Program Wieloletni MRiPS "Senior+ na lata 2021-2025 "Zapewnienie funkcjonowania Dziennego Domu Senior+"	25
3. Program MRiPS "Korpus Wsparcia Seniora"	26
4. Program rządowy "Posiłek w szkole i w domu".....	26
5. Karta Dużej Rodziny.....	26
6. Programy Operacyjny Pomoc Żywnościowa	27
7. Program badań przesiewowych raka jelita grubego	27
Podsumowanie	28

I. ZADANIA OŚRODKA POMOCY SPOŁECZNEJ W SZCZYTNEJ

Ośrodek Pomocy Społecznej w Szczytnej jest jednostką organizacyjną samorządu gminnego utworzoną do realizacji zadań z zakresu pomocy społecznej na podstawie uchwały nr X/49/90 Rady Narodowej Miasta i Gminy Szczytna z dnia 27 kwietnia 1990 r. Pomoc społeczna umożliwia przezwyciężanie trudnych sytuacji życiowych osobom i rodzinom, które nie są w stanie samodzielnie ich pokonać, wykorzystując własne uprawnienia, zasoby i możliwości. Wspiera w wysiłkach zmierzających do zaspokojenia niezbędnych potrzeb i umożliwia życie w warunkach odpowiadających godności człowieka. Zadaniem pomocy społecznej jest także zapobieganie trudnym sytuacjom życiowym przez podejmowanie działań zmierzających do usamodzielnienia osób i rodzin oraz ich integracji ze środowiskiem.

Ośrodek Pomocy Społecznej realizuje również zadania zlecone Gminie w zakresie: świadczeń rodzinnych, świadczeń alimentacyjnych i postępowania wobec dłużników alimentacyjnych, wsparcia kobiet w ciąży i rodzin „Za życiem”, wspierania rodziny i pieczy zastępczej, pomocy materialnej dla uczniów (stypendia i zasiłki szkolne), Karty Dużej Rodziny, dodatków mieszkaniowych, prawa do świadczeń opieki zdrowotnej finansowanych ze środków publicznych, profilaktyki i rozwiązywania problemów alkoholowych, przeciwdziałania narkomanii, przeciwdziałania przemocy w rodzinie i ochrony ofiar przemocy w rodzinie. Ponadto w 2022r. Ośrodek realizował dodatkowe zadania z zakresu administracji rządowej w tym: dodatki osłonowe, dodatki węglowe, dodatki dla gospodarstw domowych, dodatki elektryczne oraz pomoc obywatelom Ukrainy w związku z konfliktem zbrojnym na terytorium tego państwa. W ramach ogłaszanych programów ministerialnych realizowaliśmy Program "Opieka wytchnieniowa", "Korpus wsparcia seniora", "Pomoc Żywnościową". Od stycznia 2023r. realizujemy refundację podatku VAT za dostarczone paliwa gazowe.

Ośrodek Pomocy Społecznej jest realizatorem Gminnego Programu Przeciwdziałania Przemocy w Rodzinie oraz Ochrony Ofiar Przemocy w Rodzinie w Gminie Szczytna na lata 2020 -2023, Gminnego Programu Wspierania Rodziny na lata 2021 - 2023, Gminnego Programu Profilaktyki i Rozwiązywania Problemów Alkoholowych oraz Przeciwdziałania Narkomanii na terenie Gminy Szczytna na lata 2023-2026, a także Gminnej Strategii Rozwiązywania Problemów Społecznych na lata 2021-2027. Przy OPS funkcjonuje Gminne Centrum Profilaktyki Terapii Uzależnień i Interwencji Kryzysowej ARKA (pomoc psychologiczna, terapeutyczna, poradnictwo specjalistyczne), swoją siedzibę ma Gminny Zespół Interdyscyplinarny ds. przeciwdziałania przemocy w rodzinie oraz Gminna Komisja Rozwiązywania Problemów Alkoholowych. Od 2020 r. w strukturze Ośrodka funkcjonuje ośrodek wsparcia dziennego - Dzienny Dom Senior +.

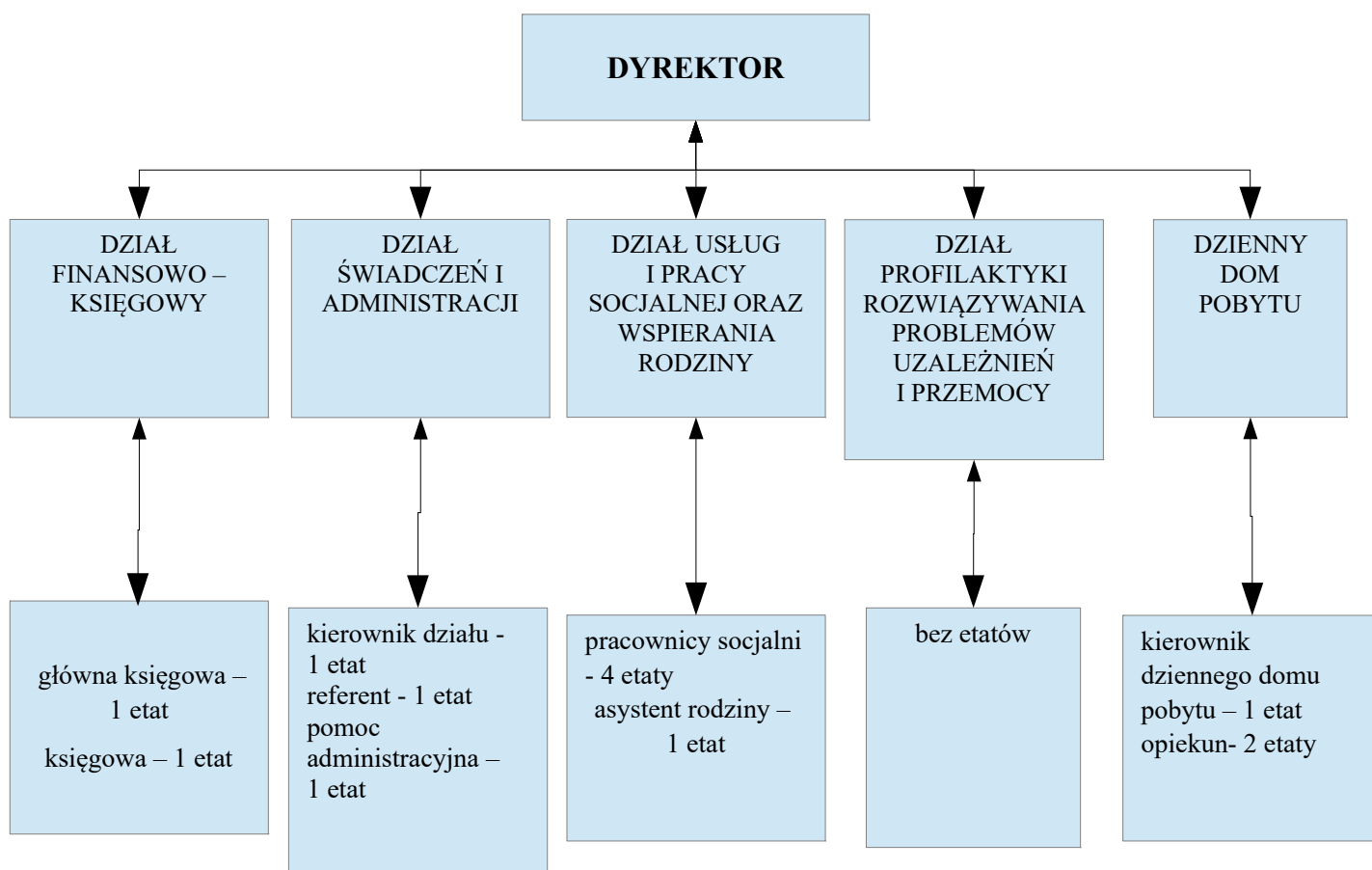
II. STRUKTURA ORGANIZACYJNA OŚRODKA POMOCY SPOŁECZNEJ

Ośrodek zatrudnia pracowników w liczbie zapewniającej pełną realizację zadań określonych w ustawach i statucie Ośrodka. W 2022r. zadania Ośrodka realizowało 11 pracowników w tym: dyrektor, główna księgowa, księgowa, asystent rodziny, 2 referentów w dziale świadczeń i administracji, pomoc administracyjna, 4 pracowników socjalnych oraz zleceniobiorcy: informatyk, psycholog, specjalista terapii uzależnień, terapeuta rodzinny, rehabilitant realizujący specjalistyczne usługi opiekuńcze, 15 opiekunów osób starszych i niepełnosprawnych, osoba sprzątająca. Dzienny Dom Senior+ zatrudnił kierownika, 2 opiekunów (w tym: jeden na 1/2 etatu) oraz zleceniobiorców: psychologa, fizjoterapeutę, pielęgniarkę i osobę sprzątającą.

Strukturę organizacyjną Ośrodka tworzą następujące działy:

1. Dział usług i pracy socjalnej oraz wspierania rodziny,
2. Dział świadczeń i administracji,
3. Dział finansowo – księgowy,
4. Dział profilaktyki i rozwiązywania problemów uzależnień oraz przemocy wraz z Gminnym Centrum Profilaktyki Terapii Uzależnień i Interwencji Kryzysowej – ARKA.
5. Dzienny Dom Pobytu Senior+

SCHEMAT ORGANIZACYJNY OŚRODKA POMOCY SPOŁECZNEJ



III. WYDATKI OŚRODKA POMOCY SPOŁECZNEJ W SZCZYTNEJ w 2022r.

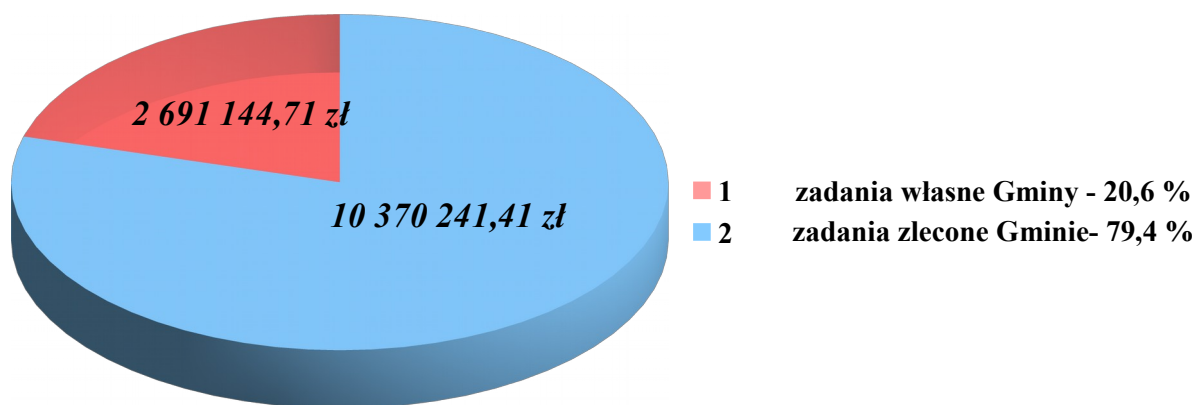
Podstawą gospodarki finansowej Ośrodka jest plan dochodów i wydatków zwany planem finansowym. Plan obejmuje środki finansowe przekazywane przez Wojewodę na zadania zlecone gminie, dotacje celowe do zadań własnych oraz środki finansowe pochodzące z budżetu gminy na zadania własne.

Na realizację wszystkich zadań w 2022 r plan finansowy Ośrodka Pomocy Społecznej wyniósł: 13 828 220,69 zł i pod względem źródeł finansowania przedstawiał się następująco:

- zadania zlecone – 10 883 506,80 zł
- zadania własne gminy – 2 340 907,00 zł
- zadania własne dotowane przez Wojewodę - 603 806,89 zł

Wykonanie budżetu w 2022 r. wyniosło **13 061 386,12 zł**, co stanowiło **94,45 %** planu w tym:

- wydatki z zadań zleconych – **10 370 241,41 zł** (tj. **95,28% planu**)
- wydatki zadania własne gminy - **2 109 795,41 zł** (tj. **90,13% planu**)
- wydatki z dotacji celowej Wojewody – **581 349,30 zł** (tj. **96,28% planu**)

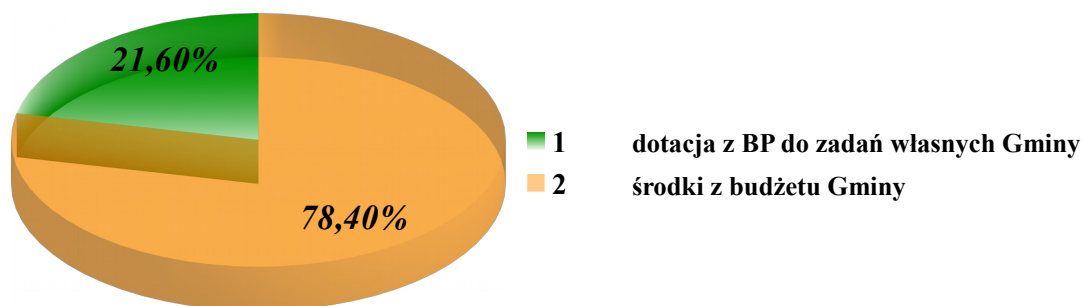


Szczegółowy podział wydatków:

1. Zadania własne Gminy wraz z dotacją celową Wojewody – 2 691 144,71 zł w tym:

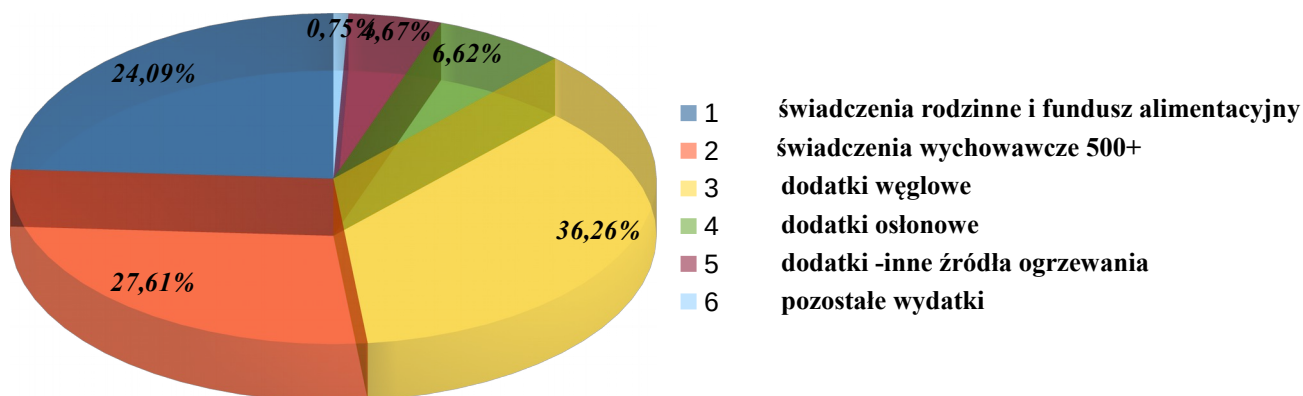
- zasiłki okresowe i celowe: 79 390,10 zł w tym:
 - środki własne – 27 483,00 zł
 - dotacja do zadań własnych – 51 907,10 zł
- zasiłki stałe: 152 851,19 zł - dotacja do zadań własnych
- składki zdrowotne: 13 756,31zł - dotacja do zadań własnych
- pomoc w zakresie dożywiania: 36 017,20 zł w tym:
 - środki własne – 13 460,20 zł
 - dotacja do zadań własnych -22 557,00 zł
- dodatki mieszkaniowe- 39 473,46 zł - środki własne
- dopłata do domów pomocy społecznej -609 351,30 - środki własne
- mieszkanie chronione – 3 736,20 zł - środki własne
- Program "Korpus Wsparcia Seniorów" – 46 418,89 zł - dotacja do zadań własnych
- Pomoc obywatelom Ukrainy w związku z konfliktem zbrojnym na terytorium tego państwa – 28 458,00 zł – dotacja do zadań własnych,
- zdarzenie losowe (pożar) - 10 000,00 zł - środki własne
- Dzienny Dom Senior + 323 301,29 zł w tym:
 - środki własne - 266 981,29 zł
 - dotacja do zadań własnych - 56 320,00 zł
- usługi opiekuńcze: 152 422,32 zł zł - środki własne
- stypendia i zasiłki szkolne dla uczniów: 57 450,30 zł w tym:
 - środki własne – 38 200,85 zł
 - dotacja do zadań własnych – 19 249,45 zł
- p/działanie alkoholizmowi, narkomanii i przemocy w rodzinie: 110 306,54 zł - środki własne
- funkcjonowanie Ośrodka: 836 507,88 zł w tym:
 - środki własne – 649 676,52 zł
 - dotacja do zadań własnych – 186 831,36 zł
- wspieranie rodziny i piecza zastępcza: 191 703,73 zł w tym:
 - środki własne – 188 703,73 zł
 - dotacja do zadań własnych - 3 000,00 zł

Wydatki na zadania własne Gminy z podziałem na środki z budżetu gminy i dotację z budżetu państwa



2. Zadania zlecone Gminie wraz z kosztami obsługi: 10 370 241,41 zł w tym:

- świadczenia rodzinne i świadczenia z funduszu alimentacyjnego – 2 497 953,81 zł
- składki zdrowotne (dla osób pobierających świadczenia opiekuńcze) - 70 619,20 zł
- świadczenie wychowawcze (500+) - 2 863 462,02 zł
- ubezpieczenie zdrowotne finansowane ze środków publicznych – 332,95 zł
- Karta Dużej Rodziny- obsługa - 930,00 zł
- wynagrodzenie opiekuna prawnego – 1 218,00 zł
- dodatki osłonowe - 483 837,04 zł
- dodatki węglowe – 3 760 740,00 zł
- dodatki dla gospodarstw domowych (inne źródła ciepła) – 686 970,00zł
- zdarzenie klęskowe (wichura) – 4 178,39 zł



IV. REALIZACJA ZADAŃ WŁASNYCH I ZLECONYCH w OPS - 2022 r.

1. Pomoc społeczna

Ustawa o pomocy społecznej nakłada na gminę obowiązek udzielania pomocy osobom i rodzinom znajdujących się w trudnej sytuacji. Udzielone świadczenia mają charakter obowiązkowy lub fakultatywny. Świadczeń z pomocy społecznej udziela się osobom i rodzinom, w szczególności z powodu: ubóstwa, bezdomności, bezrobocia, niepełnosprawności, długotrwałej lub ciężkiej choroby, przemocy w rodzinie, potrzeby ochrony macierzyństwa lub wielodzietności, bezradności w sprawach opiekuńczo-wychowawczych i prowadzenia gospodarstwa domowego, zwłaszcza w rodzinach niepełnych lub wielodzietnych, trudności w przystosowaniu do życia po zwolnieniu z zakładu karnego, alkoholizmu lub narkomanii, zdarzenia losowego i sytuacji kryzysowej. Prawo do świadczeń pieniężnych z pomocy społecznej w 2022 r. przysługiwało osobom i rodzinom, których dochód netto nie przekraczał: kwoty **776,00 zł** - dla osoby samotnie gospodarującej i kwoty **600,00 zł** na osobę - dla gospodarstw domowych (rodzin). **Ośrodek Pomocy Społecznej w 2022r. w ramach zadań własnych gminy z zakresu pomocy społecznej udzielił wsparcia 126 mieszkańcom przyznając w szczególności:**

- **zasilki stałe** - przyznawane osobom posiadającym umiarkowany lub znaczny stopień niepełnosprawności oraz osobom w wieku emerytalnym bez prawa do świadczeń z ZUS lub KRUS. Kwota zasiłku stałego nie może być wyższa niż 719,00 zł. Pomocą objęto 20 samotnych osób. Kwota wypłaconych zasiłków stałych wyniosła **152.851,19 zł**. Świadczenie finansowane jest z dotacji celowej z budżetu państwa na realizację zadań własnych. Zgodnie z ustawą o świadczeniach opieki zdrowotnej finansowanych ze środków publicznych za osoby uprawnione do zasiłku stałego, a nie podlegające ubezpieczeniu zdrowotnemu z innego tytułu opłacone są składki zdrowotne.
- **zasilki okresowe** - przyznawane w szczególności ze względu na długotrwałą lub ciężką chorobę, niepełnosprawność, bezrobocie, ochronę macierzyństwa czy wielodzietność. Zasiłek okresowy ustalany jest w przypadku osoby samotnie gospodarującej - do wysokości 50% różnicy między kryterium dochodowym osoby samotnie gospodarującej, a dochodem tej osoby, a w przypadku rodziny do wysokości 50% różnicy między kryterium dochodowym rodziny a dochodem tej rodziny. W 2022 roku zasiłek okresowy przyznano 15 rodzinom w łącznej kwocie **51 907,10 zł**. Świadczenie finansowane jest z dotacji celowej otrzymanej z budżetu państwa.
- **zasilki celowe i specjalne zasilki celowe** – najczęstszym powodem wnioskowania o tę pomoc była potrzeba zakupu opału, leków, żywności oraz odzieży. W szczególnie uzasadnionych przypadkach, gdy rodzina przekracza ustawowe kryterium dochodowe może być przyznany specjalny zasiłek celowy. Świadczenie finansowane jest z budżetu gminy. Na wypłatę zasiłków celowych i specjalnych zasiłków celowych dla 34 osób wydatkowano kwotę **27 483,00 zł**.
- **zasilki celowe na pokrycie strat powstałych w wyniku zdarzenia losowego** - wsparcie w formie bezzwrotnego zasiłku celowego w kwocie **10 000 zł** otrzymała rodzina na pokrycie strat powstałych w wyniku pożaru.
- **tymczasowy pobyt w schronisku dla osób bezdomnych** - w 2022 r. nie udzielano wsparcia w tej formie.
- **objęcie ubezpieczeniem zdrowotnym finansowanym ze środków publicznych na okres 90 dni** - zadanie realizowane jest na podstawie ustawy o świadczeniach opieki zdrowotnej finansowanych ze środków publicznych. Prawo do takiego ubezpieczenia mają osoby, które nie posiadają ubezpieczenia zdrowotnego z innego tytułu i spełniają kryterium dochodowego z ustawy o pomocy społecznej. Sfinansowano koszty wydania decyzji administracyjnych na kwotę **332,95 zł**
- **pochówek mieszkańców** - w 2022 r nie dokonano pochówku mieszkańców na koszt Gminy.

➤ **posiłki dla dzieci lub świadczenie pieniężne na zakup posiłku lub żywności** – tą formą wsparcia objęto osoby i rodziny w ramach rządowego programu „Posiłek w szkole i w domu” na lata 2019-2023. Kryterium dochodowe uprawniające do tej formy pomocy w 2022r. wyniosło odpowiednio 900 zł na osobę w rodzinie i 1164 zł dla osoby samotniej. Z zasiłków celowych na zakup produktów żywnościowych skorzystały 53 osoby, natomiast posiłki w szkołach i przedszkolu opłacono 9 uczniom.

Koszt sfinansowania programu w 2022 r. to kwota **36 017,20 zł** z tego:

- w formie świadczenia pieniężne na zakup posiłku lub żywności – 33 000,00 zł
- w formie posiłku w szkołach lub w przedszkolu – 3 017,20 zł

Źródłem finansowania była:

- dotacja celowa z budżetu państwa w wysokości – **22 557,00 zł (62,63%)**
- środki własne gminy -**13 460,20 zł (37,37%)**

➤ **usługi opiekuńcze i specjalistyczne usługi opiekuńcze** – przysługują osobom, które z powodu wieku, niepełnosprawności lub choroby wymagają pomocy innych osób. Usługi opiekuńcze obejmują pomoc w zaspokojeniu codziennych potrzeb życiowych w tym: pomoc w ubieraniu się, przygotowaniu posiłków, robieniu zakupów, podawaniu leków, załatwianiu spraw urzędowych, kontaktu z lekarzem itp. Specjalistyczne usługi opiekuńcze obejmują usługi dostosowane do szczególnych potrzeb wynikających z rodzaju schorzenia lub niepełnosprawności, świadczone są przez osoby ze specjalistycznym przygotowaniem zawodowym. W 2022 r. Ośrodek zatrudniał 14 opiekunów na umowę zlecenie oraz 1 rehabilitanta ze specjalistycznym przygotowaniem. Z usług opiekunów skorzystało 15 mieszkańców w tym 1 osoba ze specjalistycznych usług opiekuńczych. Koszt jednej godziny usługi wynosił 25 zł, usługi specjalistycznej 40 zł. Osoby, których dochód przekracza kryterium dochodowe z ustawy o pomocy społecznej ponoszą częściową odpłatność za świadczone usługi. Kwota usług w 2022 r wyniosła **152.422,32 zł**. Uzyskano częściowe zwroty odpłatności za usługi w kwocie 29.353,13 zł, które przekazano jako dochód Gminy. Wydatki na realizację tego zadania co roku się zwiększają.

➤ **pobyt w domu pomocy społecznej** – zapewnia się osobie wymagającej całodobowej opieki i pielęgnacji. Zadanie realizowane jest w całości ze środków własnych gminy. Ośrodek wydaje decyzje kierujące, gromadzi dokumentację, pomaga w znalezieniu odpowiedniej placówki i monitoruje przez cały okres pobytu w placówce sytuację dochodową, bytową podopiecznego. W 2022 r. w domach pomocy społecznej przebywało 16 mieszkańców naszej gminy. Mieszkańcy wnoszą odpłatność w wysokości 70% własnego dochodu. Dochody tych osób są niewystarczające na pokrycie całości kosztów pobytu. Dopłaty ze strony gminy do kosztów utrzymania w dps w roku 2022 wyniosły **609.351,30 zł**. Koszt pobytu w domach pomocy społecznej wynosił od 4500 zł do 5500 zł miesięcznie. W porównaniu do roku ubiegłego wydatki na ten cel zwiększyły się o kwotę 72.000 zł, a do 2020 r. o 12.0000 zł - przy mniejszej liczbie mieszkańców przebywających w dps.

➤ **mieszkanie chronione** - jest formą pomocy dla osób, które ze względu na trudną sytuację życiową, wiek, niepełnosprawność lub chorobę potrzebują wsparcia w codziennym życiu, ale nie wymagają usług w zakresie całodobowej opieki. Mieszkanie chronione jest formą pomocy przygotowującą osoby tam przebywające do prowadzenia samodzielnego życia lub wspomagającą te osoby w codziennym funkcjonowaniu. Mieszkanie chronione w Gminie przygotowane zostało dla 2 osób. W 2022 r. w mieszkaniu przebywał 1 mieszkaniec. Kwota usług opiekuńczych wyniosła **3.736,20 zł**. Uzyskano częściowe zwroty odpłatności za usługi w kwocie 816,00 zł, które przekazano jako dochód na konto Gminy.

➤ **pobyty w ośrodku wsparcia dziennego - Dziennym Dom „Senior+”.** Ośrodek rozpoczął działalność we wrześniu 2020 r i funkcjonuje w strukturze organizacyjnej Ośrodka Pomocy Społecznej. Środki finansowe na funkcjonowanie Dziennego Domu „Senior+” pochodzą ze środków własnych gminy, dotacji z budżetu państwa oraz z odpłatności ponoszonej przez uczestników. Realizację zadań zapewnia zatrudniony personel w tym: kierownik, 2 opiekunów (w tym: jeden na 1/2 etatu) oraz zleceniobiorcy: psycholog, fizjoterapeuta, pielęgniarka i osoba sprzątająca. Placówka funkcjonuje w dni powszednie w godz. od 7.30 do 15.30. Seniorzy mają zapewniony obiad i podwieczorek dostarczany przez firmę cateringową w cenie 15 zł.

Pobyty w DDS+ umożliwiają seniorom korzystanie z oferty prozdrowotnej, edukacyjnej, kulturalnej, rekreacyjnej i opiekuńczej dostosowanej do ich potrzeb. Organizowane są zajęcia muzyczno-ruchowe, z kinezyterapii, kreatywne z elementami treningu pamięci, plastyczne oraz z biblioterapii. Stałym elementem są warsztaty kulinarne i florystyczne. Uczestnicy Domu Seniora objęci są kompleksową opieką pielęgniarską. Korzystają z terapii indywidualnej i grupowej prowadzonej przez psychologa. Biorą udział w rehabilitacji ruchowej usprawniającej i poprawiającej ogólną sprawność organizmu- prowadzoną przez fizjoterapeutę. Obejmuje ona zajęcia gimnastyczne z użyciem ćwiczeń na UGULU, rotora ręcznego i rotora nożnego, mat do ćwiczeń, gum do ćwiczeń dłoni, taśm do rozciągania, lasek gimnastycznych, rowerka treningowego, piłek gumowych, materacy itp. Wykonywane są zabiegi z użyciem solartronika, magnetronek, lasera, aparatu do terapii uciskowej, stymulatora mięśni oraz masaże – zgodne z kartą zleceń wydaną przez lekarza.

Dzienny Dom zapewnia szeroką ofertę kulturalną. Organizowane są imprezy okolicznościowe, spotkania integracyjne oraz wycieczki. Wydatki na funkcjonowanie placówki wyniosły 323.301,29 zł w tym w ramach projektu SENIOR+ **Gmina otrzymała dotację w wysokości 56.320,00 zł.**



➤ **Praca socjalna**

Praca socjalna prowadzona jest z osobami i rodzinami w celu rozwinięcia lub wzmocnienia ich aktywności i samodzielności życiowej. Na terenie Gminy pracę socjalną w 2022r wykonywało 4 pracowników socjalnych. Pracownicy wyjeżdżali w teren przeprowadzając ponad 360 wywiadów środowiskowych. Przyjęto 340 wniosków o pomoc. Praca socjalna realizowana była we współpracy ze służbą zdrowia, policją, oświatą, kuratorami, jednostkami organizacyjnymi Gminy, Powiatowym Zespołem ds. Orzekania o Niepełnosprawności, Sądem Rejonowym, Powiatowym Urzędem Pracy, Powiatowym Centrum Pomocy Rodzinie, Środowiskowym Domem Samopomocy w Kłodzku, z asystentem rodziny i in.

Działania podejmowane w ramach pracy socjalnej nakierowane były na poprawę warunków bytowych osób niezaradnych życiowo. Motywowano do aktywizacji zawodowej i podnoszenia kwalifikacji. Udzielano pomocy w formułowaniu pozwów o alimenty oraz ubezwłasnowolnienie. Pomagano w wypełnianiu wniosków o przyznanie świadczeń realizowanych przez Ośrodek w tym: dodatku osłonowego, węglowego, elektrycznego, zasiłków rodzinnych, świadczeń z funduszu alimentacyjnego, dodatków mieszkaniowych i innych. Pomagano składać wnioski do ZUS, do PCPR o ustalenie stopnia niepełnosprawności. Odbywały się mediacje mające na celu łagodzenie konfliktów rodzinnych i sąsiedzkich.

Motywowano osoby uzależnione do podejmowania leczenia i terapii oraz poszukiwano miejsc w ośrodkach leczenia uzależnień. Na prośbę sądów sprawdzano sytuację rodzin objętych kuratelą sądową. Odbywał się monitoring sytuacji osób doświadczających przemocy w toczących się procedurach Niebieska Karta. W ramach pracy socjalnej zawierano kontrakty socjalne dotyczące aktywizacji osób bezrobotnych i podjęcia pracy oraz kontrakty na rozwiązywanie trudnych sytuacji życiowych. Motywowano do poprawy warunków mieszkaniowych, bytowych, organizowano transport medyczny i wizyty u lekarzy, pomagano w organizacji opału na zimę, zabezpieczano seniorów w czasie upałów w wodę, robiono zakupy, pomagano w systematycznym regulowaniu / opłacaniu rachunków za media. Corocznie Kuratorium Oświaty we Wrocławiu przyznaje dla dzieci z Gminy miejsca na kolonię. Pracownicy socjalni dokonują rekrutacji dzieci zgodnie z wytycznymi Kuratorium, pomagają przygotować rodzicom dokumentację i są w stałym kontakcie z organizatorami.

W efekcie prowadzonej pracy socjalnej podopieczni Ośrodka uzyskiwali orzeczenia o niepełnosprawności i związane z nimi świadczenia. Uzyskiwali prawo do dodatków w tym: mieszkaniowych, osłonowych, węglowych, świadczeń rodzinnych, świadczeń z ZUS i innych. Osoby samotne zabezpieczono w opał na zimę. Dzieciom z rodzin objętych pomocą zapewniono letni wypoczynek nad morzem. Realizowana była rehabilitacja domowa w ramach NFZ. Przystąpienie do programów ministerialnych pozwoliło na wsparcie w formie opieki wytchnieniowej, asystenta osoby niepełnosprawnej i teleopieki. Efektem pracy socjalnej było uzyskanie mieszkania z zasobów gminy, a tym samym wyjście z bezdomności. Niektórym klientom udało się podjąć zatrudnienie i poprawić swoją sytuację bytową. Brak zadłużeń za opłaty mieszkaniowe zapobiegło eksmisji.

Liczba rodzin i osób objętych pomocą społeczną w 2022 r.

Wyszczególnienie		Liczba osób którym przyznano świadczenie	Liczba rodzin ogółem		Liczba osób w rodzinach
			ogółem	w tym na wsi	
Świadczenia przyznane w ramach zadań zleconych i zadań własnych OGÓŁEM (bez względu na ich rodzaj, formę, liczbę oraz źródło finansowania)	1	109	73	12	119
w tym: świadczenia pieniężne	2	79	47	11	82
świadczenia niepieniężne	3	36	31	2	52
Świadczenia przyznane w ramach zadań własnych bez względu na ich rodzaj, formę i liczbę	4	109	73	12	119
Pomoc udzielana w postaci pracy socjalnej OGÓŁEM	5	X	53	11	75

2. Stypendia i zasiłki szkolne

Na podstawie ustawy o systemie oświaty Ośrodek Pomocy Społecznej realizuje zadania w zakresie przyznawania dla uczniów świadczeń materialnych o charakterze socjalnym. Warunkiem ubiegania się o **stypendium szkolne** jest spełnienie kryterium dochodowego z ustawy o pomocy społecznej tj. 600 zł.

Na podstawie Regulaminu udzielania pomocy materialnej o charakterze socjalnym miesięczna wysokość stypendium szkolnego uzależniona jest od zakwalifikowania do jednej z dwóch grup dochodowych. Pierwsza to rodziny, których miesięczny dochód na osobę nie przekracza 50% kryterium dochodowego na osobę w rodzinie tj. kwoty 300 zł. Dla tej grupy maksymalna wysokość stypendium szkolnego może wynosić 248 zł miesięcznie na ucznia. Druga grupa to rodziny, których dochód na osobę w rodzinie przekracza 300 zł na osobę. W tej grupie maksymalna wysokość stypendium szkolnego może wynosić 148,80 zł miesięcznie na ucznia. Podstawą wypłaty stypendium szkolnego jest przedłożenie dokumentów poświadczających dokonanie zakupów na potrzeby szkolne dziecka. W okresie od stycznia do czerwca 2022 r. ze stypendium szkolnego skorzystało 12 uczniów, w okresie od września do grudnia 2022 - 21 uczniów. Łączny koszt stypendiów w roku 2022 to kwota **24.061,82 zł** (z tego 80% to dotacja z budżetu państwa, 20% - środki z budżetu gminy).

3. Dodatki mieszkaniowe

Dodatki mieszkaniowe - to pomoc dla osób, które mają trudności z wnoszeniem bieżących opłat mieszkaniowych. O dodatek mieszkaniowy ubiegać się może każdy – niezależnie czy mieszka w mieszkaniu komunalnym, spółdzielczym czy własnościowym. O dodatek występuje się raz na pół roku. Decyzja o jego przyznaniu zależy od dochodu rodziny i wysokości opłat za zajmowany lokal. W 2022 r. dodatek mieszkaniowy przyznano 20 rodzinom na kwotę **39 473,46 zł**. Świadczenie finansowane jest z budżetu gminy.

4. Świadczenia rodzinne

Warunki nabywania prawa, zasady ustalania oraz przyznawania i wypłacania świadczeń rodzinnych określa ustawa z dnia 28 listopada 2003 r. o świadczeniach rodzinnych. Z tej formy pomocy w 2022r skorzystało 317 rodzin, 493 świadczeniobiorców. Wydatki w całości finansuje budżet państwa. Świadczeniami rodzinnymi są:

2.1. Zasiłek rodzinny oraz dodatki do zasiłku rodzinnego z tytułu:

- a) urodzenia dziecka
- b) opieki nad dzieckiem w okresie korzystania z urlopu wychowawczego
- c) samotnego wychowywania dziecka
- d) wychowywania dziecka w rodzinie wielodzietnej
- e) kształcenia i rehabilitacji dziecka niepełnosprawnego
- f) rozpoczęcia roku szkolnego
- g) podjęcia przez dziecko nauki w szkole poza miejscem zamieszkania

2.2. Jednorazowa zapomoga z tytułu urodzenia się dziecka tzw. becikowe

2.3. Świadczenia opiekuńcze w tym: zasiłek pielęgnacyjny, świadczenie pielęgnacyjne i specjalny zasiłek opiekuńczy,

2.4. Świadczenie rodzicielskie

➤ **zasiłek rodzinny**

Prawo do zasiłku rodzinnego uzależnione jest od kryterium dochodowego. Zasiłek przysługuje, jeżeli przeciętny miesięczny dochód rodziny w przeliczeniu na osobę nie przekracza **674,00 zł**. W przypadku gdy członkiem rodziny jest dziecko legitymujące się orzeczeniem o niepełnosprawności, zasiłek rodzinny przysługuje, jeżeli przeciętny miesięczny dochód rodziny w przeliczeniu na osobę nie przekracza kwoty **764,00 zł**. W przypadku przekroczenia kwoty uprawniającej do zasiłku rodzinnego, zasiłek wraz z dodatkami przysługuje w wysokości różnicy między łączną kwotą świadczeń a kwotą, o którą został przekroczony dochód tzw. „złotówka za złotówkę”.

W roku 2022 wypłacono 2706 zasiłków rodzinnych dla 299 dzieci oraz dodatki: z tytułu urodzenia dziecka, z tytułu opieki nad dzieckiem podczas przebywania na urlopie wychowawczym, z tytułu samotnego wychowywania dziecka, kształcenia i rehabilitacji dziecka niepełnosprawnego, dodatki na dojazdy do szkół lub zamieszkanie w internacie, z tytułu wielodzietności - na trzecie i kolejne dzieci, z tytułu rozpoczęcia roku szkolnego.

➤ **jednorazowa zapomoga z tytułu urodzenia się dziecka** - przysługuje w wysokości **1.000,00zł**. Kryterium dochodowe uprawniające do korzystania z tego świadczenia wynosi 1922,00 zł na osobę. W 2022 r. przyznano 26 świadczeń.

➤ **zasiłek pielęgnacyjny** - przysługuje niezależnie od dochodu niepełnosprawnemu dziecku, osobie po 16 roku życia ze znacznym stopniem niepełnosprawności, osobie, która ukończyła 75 rok życia, osobie z umiarkowanym stopniem niepełnosprawności, jeżeli niepełnosprawność powstała przed ukończeniem 21 roku życia. Wysokość świadczenia wynosi **215,84 zł** miesięcznie. Zasiłek pielęgnacyjny w 2022 r. pobierały 183 osoby.

➤ **świadczenie pielęgnacyjne** - niezależne od dochodu przysługuje z tytułu rezygnacji z zatrudnienia lub innej pracy zarobkowej: matce albo ojcu, opiekunowi faktycznemu dziecka, osobie będącej rodziną zastępczą spokrewnioną, innym osobom, na których ciąży obowiązek alimentacyjny, z wyjątkiem osób o znacznym stopniu niepełnosprawności, – jeżeli nie podejmują lub rezygnują z zatrudnienia lub innej pracy zarobkowej w celu sprawowania opieki nad osobą legitymującą się orzeczeniem o znacznym stopniu niepełnosprawności albo orzeczeniem o niepełnosprawności łącznie ze wskazaniami: konieczności stałej lub długotrwałej opieki lub pomocy innej osoby w związku ze znacznie ograniczoną możliwością samodzielnej egzystencji oraz konieczności stałego współdziałania na co dzień opiekuna dziecka w procesie jego leczenia, rehabilitacji i edukacji. W 2022r. świadczenie pielęgnacyjne pobierało 41 osób. Kwota świadczenia wynosiła **2.119 zł** miesięcznie.

➤ **specjalny zasiłek opiekuńczy** – przysługuje osobom, na których zgodnie z przepisami ustawy – Kodeks rodzinny i opiekuńczy ciąży obowiązek alimentacyjny, a także małżonkom, jeżeli: nie podejmują zatrudnienia lub innej pracy zarobkowej lub rezygnują z zatrudnienia lub innej pracy zarobkowej w celu sprawowania stałej opieki nad osobą legitymującą się orzeczeniem o znacznym stopniu niepełnosprawności. Specjalny zasiłek opiekuńczy przysługuje, jeżeli łączny dochód rodziny osoby sprawującej opiekę oraz rodziny osoby wymagającej opieki w przeliczeniu na osobę nie przekracza kwoty kryterium dochodowego wynoszącego 764,00 zł netto. Specjalny zasiłek opiekuńczy wynosi **620,00zł** miesięcznie. Z tej formy wsparcia w roku 2022 korzystały 4 osoby.

Dodatkowo za osoby pobierające świadczenie pielęgnacyjne oraz specjalny zasiłek opiekuńczy opłacano składki na ubezpieczenie zdrowotne oraz emerytalno – rentowe. Łączna wartość składek to kwota: 267.715,78 zł. Całość wydatków finansowana z budżetu państwa.

➤ **świadczenie rodzicielskie** – przysługuje osobom, które nie mają prawa do zasiłku macierzyńskiego. Przysługuje niezależnie od dochodu i wynosi **1000 zł** miesięcznie od dnia porodu przez okres 52 tygodni. Ze świadczenia rodzicielskiego skorzystało 14 matek. Wypłacono 100 świadczeń.

5. Fundusz alimentacyjny i postępowanie wobec dłużników

Zasady ustalania, przyznawania i wypłacania świadczeń z funduszu alimentacyjnego określa ustawa z dnia 7 września 2007r. o pomocy osobom uprawnionym do alimentów. Wydatki w całości finansuje budżet państwa. Świadczenia z funduszu alimentacyjnego przysługują osobie uprawnionej do ukończenia przez nią 18 roku życia albo w przypadku gdy uczy się w szkole lub w szkole wyższej do ukończenia przez nią 25 roku życia, a w przypadku posiadania orzeczenia o znacznym stopniu niepełnosprawności – bezterminowo. Osobą uprawnioną jest osoba uprawniona do alimentów od rodzica na podstawie tytułu wykonawczego pochodzącego lub zatwierdzonego przez sąd, jeżeli egzekucja okazała się bezskuteczna. Kryterium dochodowe wynosiło 900 zł na osobę. Świadczenia z funduszu alimentacyjnego przysługują w wysokości bieżąco ustalonych alimentów, jednakże nie wyżej niż 500 zł na dziecko. W przypadku gdy dochód rodziny w przeliczeniu na osobę w rodzinie przekracza kwotę 900 zł, o kwotę nie wyższą niż kwota świadczenia z funduszu alimentacyjnego przysługującego danej osobie uprawnionej, świadczenie z funduszu alimentacyjnego przysługuje w wysokości różnicy między kwotą świadczenia z funduszu alimentacyjnego przysługującego danej osobie uprawnionej a kwotą, o którą został przekroczony dochód rodziny w przeliczeniu na osobę w rodzinie.

Świadczenia alimentacyjne w roku 2022 pobierały **33 rodziny (54 osoby uprawnione)**. Łączna kwota wypłaconych świadczeń alimentacyjnych wyniosła: **228.192,13 zł**.

Równolegle do wypłacania świadczeń z funduszu prowadzone są działania wobec dłużników alimentacyjnych zamieszkujących na terenie gminy Szczytna jako organ właściwy wierzyciela i organ właściwy dłużnika oraz zamieszkujących poza gminą jako organ właściwy wierzyciela.

W roku 2022 prowadzono działania wobec **120 dłużników alimentacyjnych**:

1) wobec 103 dłużników alimentacyjnych jako organ właściwy wierzyciela i organ właściwy dłużnika, w tym: 74 dłużników, wobec których jest prowadzona tylko egzekucja komornicza, ponieważ nie wypłacano już bieżących świadczeń, 29 dłużników to osoby, za które wypłacane są bieżące świadczenia z funduszu alimentacyjnego.

2) wobec 17 dłużników wyłącznie jako organ właściwy dłużnika (wierzycielki spoza Gminy).

Podjęte wobec dłużników alimentacyjnych działania obejmowały m.in: przeprowadzanie wywiadów i odbieranie oświadczeń majątkowych, wszczynanie postępowań oraz wydawanie decyzji w sprawach uznania dłużnika za uchylającego się od zobowiązań alimentacyjnych, występowanie do starosty o zatrzymanie prawa jazdy, kierowanie do prokuratury wniosków o ściganie dłużników za przestępstwo niealimentacji. Przekazywanie komornikom informacji mających wpływ na prowadzone egzekucje w tym: o spłacie zadłużenia, o podjęciu przez dłużników zatrudnienia, wnioski o ustalenie aktualnego adresu zamieszkania dłużników oraz przekazywano informacje pochodzące z wywiadów środowiskowych. Na bieżąco wprowadzano i aktualizowano dane w Biurach Informacji Gospodarczych (5 biur) – na koniec roku 2022 zgłoszonych było 96 dłużników.

Zaległość dłużników z tytułu wypłaconych świadczeń z funduszu alimentacyjnego wyniosła 4.523.605,66 zł (wraz z odsetkami ustawowymi), a z tytułu wypłaconej zaliczki alimentacyjnej 323.274,91 zł. Na koniec 2022 roku stan zobowiązań (wraz z odsetkami) dłużników alimentacyjnych wobec budżetu państwa to kwota 4.846.880,57 zł. Poprzez egzekucję komorniczą odzyskano w roku 2022 kwotę **170.689,11 zł**, z czego kwota **28.187,40 zł** stanowiła dochód gminy Szczytna.

6. Świadczenia wychowawcze (500+) i świadczenie "Za życiem"

Celem **świadczenia wychowawczego** jest częściowe pokrycie wydatków związanych z wychowywaniem dziecka. Świadczenie przysługuje do dnia ukończenia przez dziecko 18 roku życia. Miesięczna kwota świadczenia to 500 zł na dziecko. W roku 2022 świadczenia wychowawcze realizowane były do maja, od czerwca 2022 r. realizacją świadczeń zajmuje się ZUS. OPS od czerwca 2022 r. wypłaca świadczenia w ramach koordynacji przyznane na podstawie rozstrzygnięć Wojewody Dolnośląskiego (z wniosków złożonych przed czerwcem 2022 r.). W 2022r wypłacono 5932 świadczenia wychowawcze dla 896 dzieci na łączną kwotę: **2.855.475,59 zł** (wydatki w całości finansuje budżet państwa). Świadczenia wychowawcze pobierało 701 rodzin.

Świadczenie "**Za życiem**" - jest jednorazowym świadczeniem w wysokości 4000 zł przysługującym z tytułu urodzenia się dziecka, posiadającego zaświadczenie o ciężkim i nieodwracalnym upośledzeniu albo nieuleczalnej chorobie zagrażającej życiu, które powstały w prenatalnym okresie rozwoju dziecka lub w czasie porodu. Świadczenie przysługuje niezależnie od dochodu w wysokości **4.000,00 zł**. W 2022 roku z tej formy wsparcia nie korzystała żadna rodzina.

V. DODATKOWE ZADANIA ZLECONE GMINIE w 2022 r

1. Dodatki osłonowe, dodatki węglowe, dodatki dla gospodarstw domowych z tytułu wykorzystania niektórych źródła ciepła.

Rok 2022 obfitował w dodatkowe zadania z zakresu administracji rządowej zleczone Gminom, które z upoważnienia Burmistrza realizował Ośrodek Pomocy Społecznej.

Wnioski o **dobatek osłonowy** można było składać od stycznia 2022r. do października 2022 r. Przysługiwał gospodarstwu domowemu, którego dochód nie przekraczał kwoty 2.100 zł w gospodarstwie jednoosobowym lub 1.500 zł na osobę w rodzinie w gospodarstwie wieloosobowym. Wysokości dopłat w skali roku w ramach dodatku osłonowego wynosiły: jednoosobowe gospodarstwo domowe – 400 lub 500 zł, gospodarstwo 2-3 osobowe – 600 lub 750 zł, gospodarstwo 4-5 osobowe – 850 zł lub 1062,50 zł gospodarstwo 6 i więcej osobowe – 1150 zł lub 1437,50 zł.

Wyższa kwota przysługiwała w przypadku gdy główne źródło ogrzewania zasilane było węglem lub paliwami węglopodobnymi. W przypadku dodatku osłonowego obowiązywała tzw. zasada złotówka za złotówkę (dobatek przyznawany po przekroczeniu kryterium dochodowego, a kwota dodatku pomniejszana o kwotę tego przekroczenia). Wypłacono **783 dodatki osłonowe na kwotę 474.350,04 zł**

Wnioski o wypłatę **dodatku węglowego** przyjmowano od sierpnia do listopada 2022 r. Dobatek węglowy wynosił 3.000 złotych jednorazowo. Wsparcie przeznaczone było dla gospodarstw domowych, w których główne źródło ogrzewania zasilane było węglem kamiennym, brykietem lub peletem, - zawierającymi co najmniej 85% węgla kamiennego. Wypłacono **1484 dodatki węglowe na łączną kwotę 4.452.000 zł**

Wnioski o ustalenie prawa do **dodatku dla gospodarstw domowych z tytułu wykorzystania niektórych źródła ciepła** można było składać od września 2022 r. do listopada 2022 r. Zgodnie z treścią ustawy dobatek dla gospodarstw domowych przysługiwał osobie w gospodarstwie domowym, w przypadku gdy głównym źródłem ciepła gospodarstwa domowego jest: kocioł na paliwo stałe, kominek, koza, ogrzewacz powietrza, trzon kuchenny, piecokuchnia albo piec kaflowy na paliwo stałe, zasilane peletem drzewnym, drewnem kawałkowym lub innym rodzajem biomasy, albo kocioł gazowy zasilany skroplonym gazem LPG, albo kocioł olejowy - zgłoszone lub wpisane do centralnej ewidencji emisyjności budynków do dnia 11 sierpnia 2022 r., albo po tym dniu – w przypadku głównych źródeł ogrzewania zgłoszonych lub wpisanych po raz pierwszy do centralnej ewidencji emisyjności budynków.

Dodatek dla gospodarstwa domowego wynosił jednorazowo:

- **3000 złotych** – w przypadku gdy głównym źródłem ciepła jest kocioł na paliwo stałe zasilany peletem drzewnym lub innym rodzajem biomasy, z wyłączeniem drewna kawałkowego;
- **1000 złotych** – w przypadku gdy głównym źródłem ciepła jest kocioł na paliwo stałe, kominek, koza, ogrzewacz powietrza, trzon kuchenny, piecokuchnia albo piec kaflowy, zasilane drewnem kawałkowym;
- **500 złotych** – w przypadku gdy głównym źródłem ciepła jest kocioł gazowy zasilany skroplonym gazem LPG;
- **2000 złotych** – w przypadku gdy głównym źródłem ciepła jest kocioł olejowy

Wyplacono **334 dodatki na łączną kwotę 673.500 zł**, w tym: 151 dodatków na pelet drzewny na kwotę 453.000 zł, 137 dodatków na drewno kawałkowe na kwotę 137.000 zł, 5 dodatków na inny rodzaj biomasy na kwotę 15.000 zł, 9 dodatków na gaz LPG na kwotę 4.500 zł, 32 dodatki na olej opałowy na kwotę 64.000 zł.

2. Pomoc udzielana obywatelom Ukrainy w związku z konfliktem zbrojnym

Napływ do Polski obywateli Ukrainy w związku z konfliktem zbrojnym spowodował potrzebę pilnego i doraźnego zapewnienia tym osobom pomocy i wsparcia. Pomoc w formie jednorazowego świadczenia pieniężnego 300 zł udzielano na podstawie ustawy z dnia 12 marca 2022 r. o pomocy obywatelom Ukrainy w związku z konfliktem zbrojnym na terytorium tego państwa. Przeznaczenie pomocy obejmowało w szczególności pokrycie wydatków na żywność, odzież, obuwie, środki higieny osobistej oraz opłaty mieszkaniowe. Z tej formy pomocy skorzystało 93 obywateli Ukrainy w tym: 44 dzieci. Wyplacono łącznie **27.900 zł**

VI. REALIZACJA GMINNYCH PROGRAMÓW

1. Gminny Program Wspierania Rodziny w Gminie Szczytna

Ustawa o wspieraniu rodziny i systemie pieczy zastępczej nakłada na gminę obowiązek wsparcia rodzin przeżywających trudności w wypełnianiu funkcji opiekuńczo-wychowawczych. Zadanie to realizowane jest w oparciu o **Gminny Program Wspierania Rodziny na lata 2021 - 2023 w Gminie Szczytna**, którego założeniem jest utworzenie spójnego systemu wsparcia i pomocy rodzinie w wypełnianiu funkcji opiekuńczo-wychowawczych oraz propozycją możliwych do zrealizowania zadań w zakresie opieki nad dziećmi oraz rodziną. Realizowane zadania koncentrują się nie tylko na dziecku, ale na całej rodzinie - również w sytuacjach, gdy dziecko zostanie umieszczone poza rodziną biologiczną. Wspieranie rodziny realizowane jest również w oparciu o ustawę z 4 listopada 2016 roku o wsparciu kobiet w ciąży i rodzin „Za życiem”.

Program wspierania rodziny w Gminie przyjęty został uchwałą nr XXV/178/20 Rady Miejskiej w Szczytnej z dnia 29 grudnia 2020 r. Zadania w zakresie wspierania rodzin realizowane są w oparciu o zasoby Ośrodka Pomocy Społecznej, Szkoły Podstawowej w Szczytnej, Zespołu Szkół Społecznych w Chocieszowie, Przedszkola Publicznego w Szczytnej, Żłobka Publicznego w Szczytnej, Zespołu Interdyscyplinarnego ds. przeciwdziałania przemocy w rodzinie, Gminnego Centrum Profilaktyki, Terapii Uzależnień i Interwencji Kryzysowej ARKA oraz innych realizatorów ujętych w Programie. W OPS pracę z rodzinami realizuje **asystent rodziny**.

Asystentura to kompleksowe działanie polegające na towarzyszeniu rodzinie z zachowaniem profesjonalnych relacji. Towarzyszenie to opiera się na indywidualnym podejściu do sytuacji osoby wspieranej. Zadaniem asystenta jest całościowe wspieranie rodziny, podniesienie samooceny, wzbudzanie wiary we własne siły oraz możliwości. W pracy z rodzinami ważne jest indywidualne podejście do rodziny i jej problemów, co służy rozwojowi kompetencji wszystkich jej członków – rodziców i dzieci. Potrzeba podejmowanych przez asystenta działań pomocowych ustaje wraz z osiągnięciem przez rodzinę umiejętności samodzielnego i prawidłowego wypełniania funkcji opiekuńczo-wychowawczych. W sytuacji zagrożenia bezpieczeństwa dzieci i rodzin asystent rodziny podejmuje działania interwencyjne lub zaradcze. Asystent może współpracować maksymalnie z 15 rodzinami jednocześnie.

W 2022r. asystent **współpracował z 12 rodzinami** mającymi problemy opiekuńczo – wychowawcze, w których było 33 dzieci, w tym 8 z orzeczoną niepełnosprawnością. Najmłodsze dziecko w rodzinie miało ukończone 4 miesiące, a najstarsze 17 lat. W 7 rodzinach nadzór nad sprawowaniem władzy rodzicielskiej pełnił kurator. 4 rodziny to rodziny wielodzietne, 4 rodziców (matka lub ojciec) samotnie pokonywało trudy związane z opieką i wychowywaniem swoich dzieci. W oparciu o ustawę o wsparciu kobiet w ciąży i rodzin „Za życiem” asystent udzielał wsparcia 2 rodzinom.

Do zadań asystenta w szczególności należało:

- opracowanie i realizacja planu pracy z rodziną we współpracy z członkami rodziny i w konsultacji z pracownikiem socjalnym,
- udzielanie pomocy rodzinom w poprawie ich sytuacji życiowej, w tym w zdobywaniu umiejętności prawidłowego prowadzenia gospodarstwa domowego;
- udzielanie pomocy rodzinom w rozwiązywaniu problemów socjalnych, psychologicznych oraz wychowawczych z dziećmi;
- wspieranie aktywności społecznej rodzin;
- motywowanie członków rodzin do podnoszenia kwalifikacji zawodowych; udzielanie pomocy w poszukiwaniu, podejmowaniu i utrzymywaniu pracy zarobkowej;
- podejmowanie działań interwencyjnych i zaradczych w sytuacji zagrożenia bezpieczeństwa dzieci;
- prowadzenie indywidualnych konsultacji wychowawczych dla rodziców i dzieci;
- realizacja zadań określonych w ustawie o wsparciu kobiet w ciąży i rodzin „Za życiem”
- prowadzenie dokumentacji dotyczącej pracy z rodziną;
- dokonywanie okresowej oceny sytuacji rodziny, nie rzadziej niż co pół roku,
- monitorowanie funkcjonowania rodziny po zakończeniu pracy z rodziną;
- sporządzanie, na wniosek sądu, opinii o rodzinie i jej członkach;
- współpraca z innymi jednostkami i podmiotami oraz osobami specjalizującymi się w działaniach na rzecz dziecka i rodziny;
- współpraca z zespołem interdyscyplinarnym i grupą roboczą, na rzecz rodzin dotkniętych przemocą domową.

Rodziny współpracujące z asystentem rodziny w 2022 r

Miasto/Sołectwo	Liczba rodzin współpracujących z asystentem rodziny
Szczytna	7
Wolany	3
Niwa	2

Do głównych problemów występujących w rodzinach objętych wsparciem asystenta należały: niepełnosprawność dziecka, niepełnosprawność intelektualna rodziców, problemy zdrowotne dzieci i rodziców, bezradność i niewydolność opiekuńczo-wychowawcza, funkcjonowanie rodziców na niskim poziomie emocjonalnym, nieumiejętność zabezpieczenia potrzeb emocjonalnych dzieci, konflikty w rodzinie, brak umiejętności podejmowania samodzielnych decyzji, nieumiejętność nawiązania i utrzymania więzi z dzieckiem, niedojrzałość emocjonalna rodziców, brak prawidłowych wzorców w rodzinie, nieumiejętność komunikowania się, tworzenia więzi rodzinnych opartych na szacunku i miłości, brak poczucia obowiązku i odpowiedzialności rodziców, brak umiejętności spędzania wolnego czasu z dzieckiem, problemy szkolne dzieci, niskie umiejętności prawidłowego prowadzenia gospodarstwa domowego w tym przygotowywania posiłków (tzw. domowych), niski poziom nawyków higienicznych, brak zatrudnienia, trudna sytuacja mieszkaniowa, nadużywanie alkoholu.

Asystent obejmował pomocą i wsparciem również rodziny spoza asystentury. Udzielał porad i konsultacji w trudnych sytuacjach życiowych, pomagał w pisaniu pozwów do sądu, przekazywał informacje o instytucjach i organizacja udzielających wsparcia i pomocy na terenie gminy i powiatu, udzielał porad w zakresie praw rodzicielskich, podejmował działania interwencyjne oraz zaradcze. We współpracy z pracownikami socjalnymi monitorował sytuację dzieci z rodzin zagrożonych kryzysem lub przeżywających trudności w wypełnianiu funkcji opiekuńczo-wychowawczych. Współpracował z pedagogiem szkolnym, pracownikami służby zdrowia, policją, kuratorami sądowymi i przedstawicielami innych instytucji, które mają kontakt z rodziną. Z inicjatywy asystenta występowano do Sądu Rejonowego w Kłodzku – Wydział rodzinny i nieletnich o wgląd w sytuację małoletnich dzieci.

Współpraca asystenta rodziny z rodzinami jest procesem trudnym i długofalowym. Średnio trwa od kilku miesięcy do kilku lat. W 2022 r. udało się zakończyć współpracę z 3 rodzinami z powodu osiągnięcia założonych celów w tym :

- » ustania problemów i podniesienia kompetencji opiekuńczo-wychowawczych rodziców ,
- » pogłębienia więzi, poprawy relacji i komunikacji w rodzinie,
- » usamodzielnienia się rodziców - brak zależności od innych osób,
- » poprawy sytuacji zdrowotnej dzieci - regularne kontrole stanu zdrowia dziecka,
- » poprawy sytuacji finansowej rodziny.

W ramach podnoszenia kwalifikacji asystent rodziny uczestniczył w szkoleniach:

- » Udział w II etapach superwizji dla asystentów rodziny organizowanej przez DOPS we Wrocławiu
- » Udział w szkoleniu pn. „Procedura Niebieska Karta w oparciu o przepisy prawa”

Pieczna zastępcza – sprawowana jest w przypadku niemożności zapewnienia dziecku opieki i wychowania przez rodziców. Ma ona charakter czasowy i zapewnia:

- czas potrzebny na pracę z rodziną biologiczną umożliwiającą powrót dziecka do rodziny lub gdy jest to niemożliwe dążenie do przysposobienia dziecka;
- przygotowanie dziecka do godnego, samodzielnego i odpowiedzialnego życia, pokonywania trudności życiowych zgodnie z zasadami etyki, nawiązywania i podtrzymywania bliskich, osobistych i społecznie akceptowanych kontaktów z rodziną i rówieśnikami, w celu łagodzenia skutków doświadczania straty i separacji oraz zdobywania umiejętności społecznych;
- zaspokojenie potrzeb emocjonalnych, bytowych, zdrowotnych, edukacyjnych i kulturalno - rekreacyjnych dziecka.

Pieczna zastępcza jest sprawowana w formie:

1) rodzinnej pieczy zastępczej jako:

- rodzina zastępcza (spokrewniona, niezawodowa, zawodowa),
- rodzinny dom dziecka (w którym może przebywać nie więcej niż ośmioro dzieci)

2) instytucjonalnej pieczy zastępczej jako:

- placówka opiekuńczo-wychowawcza,
- regionalna placówka opiekuńczo -terapeutyczna,
- interwencyjne ośrodki preadopcyjne.

Zgodnie z ustawą o wspieraniu rodziny i systemie pieczy zastępczej gmina właściwa ze względu na miejsce zamieszkania dziecka przed umieszczeniem dziecka po raz pierwszy w pieczy zastępczej ponosi wydatki:

- 10% -wydatków na opiekę i wychowanie dziecka w pierwszym roku pobytu dziecka w pieczy
- 30%- wydatków na opiekę i wychowanie dziecka w drugim roku pobytu dziecka w pieczy
- 50%- na opiekę i wychowanie dziecka w trzecim roku i następnych latach pobytu dziecka w pieczy zastępczej

W 2022 roku gmina Szczytna współfinansowała pobyt 14 dzieci w tym:

- 11 dzieci umieszczonych w rodzinie zastępczej oraz
- 3 dzieci umieszczonych w placówkach opiekuńczo-wychowawczych.

Pieczę zastępczą organizuje powiat. Organizatorem rodzinnej pieczy zastępczej jest wyznaczona przez starostę jednostka organizacyjna powiatu. Realizatorem zadania w powiecie kłodzkim jest Powiatowe Centrum Pomocy Rodzinie w Kłodzku.

Koszt gminy w opłatach za pobyt dzieci w pieczy zastępczej w 2022 r. wyniósł **109.949,75 zł.** (w 2021 r. 140 332,82 zł.)

2. Gminny Program Profilaktyki i Rozwiązywania Problemów Alkoholowych oraz Przeciwdziałania Narkomanii w Gminie Szczytna

Realizacja przez Gminę zadań związanych z profilaktyką i rozwiązywaniem problemów alkoholowych oraz integracji społecznej osób uzależnionych od alkoholu jest obowiązkiem wynikającym z ustawy o wychowaniu w trzeźwości i przeciwdziałaniu alkoholizmowi oraz ustawy o przeciwdziałaniu narkomanii. Działania te prowadzone są w ramach **Gminnego Programu Profilaktyki i Rozwiązywania Problemów Alkoholowych oraz Przeciwdziałania Narkomanii**. Działania określone w Programie kierowane są do wszystkich mieszkańców gminy, w szczególności jednak do dzieci i młodzieży zagrożonej uzależnieniem od alkoholu i narkotyków, osób dorosłych, osób współuzależnionych, a także do rodziców i nauczycieli. Corocznie w ramach Programu ogłaszany jest konkurs ofert na realizację profilaktycznych zajęć pozalekcyjnych dla dzieci i młodzieży oraz profilaktycznych zajęć dla osób dorosłych. Na realizację zadania w roku 2022 Gmina Szczytna przeznaczyła kwotę 27 000 zł.

W ramach Programu w 2022r realizowano profilaktyczne zajęcia pozalekcyjne dla dzieci i młodzieży oraz profilaktyczne zajęcia dla Seniorów pn.:

- „Zajęcia w biathlonie letnim i zimowym”, realizator - Uczniowski Klub Sportowy „Szczytnik”,
- „Zajęcia pozalekcyjne- profil piłka nożna” realizator - Uczniowski Klub Sportowy „Szczytnik”,
- „Akademia golfa - dla mieszkańców Szczytnej” realizator–Stowarzyszenie Klub Golfistów Hrabstwa Kłodzkiego w Szczytnej,
- „Profilaktyczne zajęcia taneczno - ruchowe dla osób 60 +” realizator - Stowarzyszeniem Społeczno – Kulturalne „Potrafimy”,
- "Zajęcia edukacyjno- kulturalne" - realizator Stowarzyszenie Żywa Kooperatywa,
- "Zajęcia rozwijające nasze zainteresowania i uzdolnienia” - Stowarzyszenie „Wśród Swoich”.

W ramach Gminnego Programu Profilaktyki, Rozwiązywania Problemów Alkoholowych i Przeciwdziałania Narkomanii oraz Gminnego Programu Przeciwdziałania Przemocy w Rodzinie oraz Ochrony Ofiar Przemocy w Rodzinie zorganizowano i sfinansowano:

- zajęcia edukacyjno – profilaktyczne z zakresu podstawowej wiedzy o substancjach psychoaktywnych przeprowadzone **dla uczniów** w Szkole Podstawowej im. Orła Białego w Szczytnej oraz w Zespole Szkół Społecznych w Chocieszowie pn. „Substancje psychoaktywne – zagrożenia i przeciwdziałanie”;
- warsztaty profilaktyczne **dla uczniów, rodziców i nauczycieli** przeprowadzone w Szkole Podstawowej im. Orła Białego w Szczytnej i Szkole Podstawowej w Chocieszowie pn.
 - „Agresja i przemoc rówieśnicza – panuję nad emocjami”,
 - „Rodzic roszczeniowy – rodzic XXI wieku”,
 - "Agresja dzieci i młodzieży skierowana w stronę nauczyciela i rówieśnika”,
 - „Depresja, zachowania autodestrukcyjne – profilaktyka”,
 - „ Depresja i samobójstwa wśród dzieci. Jak pomóc, kiedy nie jest jeszcze za późno?”,
 - „Uzależnienie od internetu, telefonu komórkowego, gier komputerowych i portali społecznościowych, – jak przeciwdziałać? Na co zwracać uwagę?”

Gminna Komisja Rozwiązywania Problemów Alkoholowych

W Ośrodku Pomocy Społecznej swoją siedzibę ma Gminna Komisja Rozwiązywania Problemów Alkoholowych. Komisja podejmowała działania promujące zdrowie, leczenie, rehabilitację, oraz pomoc w radzeniu sobie z alkoholizmem. Inicjowano i wspierano przedsięwzięcia mające na celu zmiany obyczajów w zakresie spożywania alkoholu, działania na rzecz trzeźwości w miejscu pracy, przeciwdziałanie powstawaniu i usuwaniu następstw nadużywania alkoholu. Odbyło się 12 spotkań Gminnej Komisji na których:

- przeprowadzono rozmowy motywujące z wezwanymi osobami nadużywającymi alkohol i członkami ich rodzin,
- opiniowanie wniosków na sprzedaż i podawanie napojów alkoholowych,
- przeprowadzono rozmowy instruktażowe z osobami sprzedającymi alkohol dotyczące zasad sprzedaży i podawania alkoholu,
- przeprowadzono rozmowy motywacyjne z osobami, które nadużywają alkoholu i są podejrzane o stosowanie przemocy w rodzinie,
- podejmowano w stosunku do osób uzależnionych działania mające na celu zapobieganie zjawisku przemocy w rodzinie.

W 2022r. do Gminnej Komisji Rozwiązywania Problemów Alkoholowych wpłynęły 22 wnioski o wszczęcie postępowania p/alkoholowego złożone przez członków rodzin osób nadużywających alkohol, Policję, pracowników socjalnych OPS i Zespół Interdyscyplinarny. GKRPA przesyłała wnioski do prokuratury o zastosowanie leczenia p/alkoholowego - przymusowego, opiniowała wnioski na sprzedaż i podawanie napojów alkoholowych na terenie Gminy. Przewodniczący i członkowie Komisji wzięli udział w 36 posiedzeniach Grup Roboczych w procedurze Niebieska Karta.

Gminne Centrum Profilaktyki Terapii Uzależnień i Interwencji Kryzysowej "ARKA"

Z uwagi na potrzebę wspierania osób i rodzin znajdujących się w trudnej sytuacji życiowej, mieszkańcy mają możliwość korzystania z bezpłatnych konsultacji i porad w Gminnym Centrum Profilaktyki, Terapii Uzależnień i Interwencji Kryzysowej „ARKA” działającym przy Ośrodku Pomocy Społecznej. Wsparcie specjalistyczne udzielane jest przez psychologa, terapeutę rodzinnego oraz specjalistę terapii uzależnień.

Spotkania z **terapeutką rodzinną** odbywały się cyklicznie, raz w tygodniu we wtorki. W razie nagłych potrzeb sesje terapeutyczne organizowane były w domu, gdy stan zdrowia potrzebującego nie pozwalał na dotarcie do siedziby OPS. Spotkania odbywały się według ustalonego z rodzinami planu, w sumie 40 dyżurów. Z pomocy łącznie skorzystało **18 rodzin**, każda z nich uczestniczyła w wielokrotnych sesjach. Pomoc terapeutyczna w dużej mierze miała na celu doskonalenie umiejętności wychowawczych, rozwiązywania konfliktów oraz poszukiwania życiowej stabilizacji w zakresie: minimalizowania skutków przemocy domowej; trudności w komunikacji pomiędzy członkami rodziny oraz narastające konflikty w rodzinie; rozpadu rodziny i wsparcia okołorozwodowe; treningu umiejętności wychowawczych; wsparcia po utracie osób bliskich; choroby alkoholowej w rodzinie; nagłej zmiany sytuacji życiowej, wpływającej na zaburzenie równowagi w rodzinie; braku poczucia więzi i zrozumienia w rodzinie; trudności z tytułu występującej w rodzinie niepełnosprawności.

Spotkania z **psychologiem** odbywały się raz w tygodniu. Łącznie odbyło się 37 dyżurów, a pomocy psychologicznej udzielono **33 osobom**. Cyklem wielokrotnym objętych było 18 osób. Problemy, jakie były zgłaszane to m.in. przemoc domowa, trudności wychowawcze, emocjonalne, szkolne, obniżona samoocena, doświadczanie żałoby po śmierci bliskiej osoby, sytuacja rozwodowa, doświadczanie w przeszłości przemocy psychicznej i fizycznej, przewlekła choroba, nastroje depresyjne, zaburzenia lękowe, trudności interpersonalne, komunikacyjne oraz problemy wynikające z niepełnosprawności intelektualnej. Praca psychologa obejmowała prowadzenie terapii, konsultacje, udzielanie porad, udzielanie wsparcia psychologicznego.

Rodzinom mającym problemy z uzależnieniami wsparcia udzielał certyfikowany **specjalista terapii uzależnień**. Spotkania odbywały się raz w tygodniu w czwartki. W 2022r odbyło się 46 dyżurów po 3 godziny każdy. Podczas dyżurów udzielono łącznie 192 porad i konsultacji. Z pomocy skorzystało **27 osób** w wieku 18-70 lat. W ramach tych spotkań: motywowano i informowano o możliwości podjęcia leczenia osób uzależnionych jak i terapii osób współuzależnionych, kierowano osoby zmotywowane do terapii stacjonarnej w placówkach leczenia odwykowego, motywowano osoby pijące ryzykownie i szkodliwie, ale nieuzależnione do zmiany szkodliwego wzorca picia, udzielano indywidualnych form wsparcia osobom przed jak i po zakończonym leczeniu odwykowym, rozpoznawano zjawiska przemocy domowej, udzielając stosownego wsparcia i informacji o możliwościach uzyskania pomocy, inicjowano interwencję w przypadku diagnozy przemocy domowej.

Zadania w zakresie Gminnego Programu Profilaktyki i Rozwiązywania Problemów Alkoholowych oraz Przeciwdziałania Narkomanii a także Gminnego Programu Przeciwdziałania Przemocy w Rodzinie oraz Ochrony Ofiar Przemocy są realizowane i koordynowane przez Ośrodek Pomocy Społecznej w Szczytniej.

3. Gminny Program Przeciwdziałania Przemocy w Rodzinie oraz Ochrony Ofiar Przemocy w Rodzinie w Gminie Szczytna

Opracowanie i realizacja gminnego programu przeciwdziałania przemocy w rodzinie oraz ochrony ofiar przemocy w rodzinie należy do zadań własnych gminy na podstawie ustawy o przeciwdziałaniu przemocy w rodzinie. Program jest koordynacją wszystkich działań, których celem jest zwiększenie skuteczności przeciwdziałania przemocy w rodzinie oraz zmniejszenie skali tego zjawiska w Gminie Szczytna. W realizacji Programu uczestniczą instytucje i specjaliści zajmujący się problemem przemocy w rodzinie.

Zespół Interdyscyplinarny ds. przeciwdziałania przemocy w rodzinie

Działania na rzecz przeciwdziałania przemocy w Gminie, podejmowane są w szczególności w ramach pracy Zespołu Interdyscyplinarnego ds. przeciwdziałania przemocy w rodzinie powołanego zarządzeniem Burmistrza. Obsługę organizacyjno-techniczną zapewnia Ośrodek Pomocy Społecznej. Zadaniem Zespołu jest integrowanie i koordynowanie działań w zakresie przeciwdziałania przemocy w rodzinie, w szczególności poprzez:

- » diagnozowanie problemu przemocy w rodzinie.
- » podejmowanie działań w środowisku zagrożonym przemocą w rodzinie mających na celu przeciwdziałanie temu zjawisku.
- » inicjowanie interwencji w środowisku dotkniętym przemocą w rodzinie.
- » rozpowszechnianie informacji o instytucjach , osobach i możliwościach udzielania pomocy w środowisku lokalnym.
- » inicjowanie działań w stosunku do osób stosujących przemoc w rodzinie.

W skład Zespołu Interdyscyplinarnego wchodzi przedstawiciele Ośrodka Pomocy Społecznej, Gminnej Komisji Rozwiązywania Problemów Alkoholowych, Policji, Oświaty, Ochrony zdrowia, organizacji pozarządowych a także kuratorzy sądowi. Zespół Interdyscyplinarny w Gminie Szczytna liczy 11 członków. Posiedzenia Zespołu odbywają się w zależności od potrzeb, jednak nie rzadziej niż raz na trzy miesiące. W 2022 r. odbyło się 5 posiedzeń Zespołu. W ramach realizowanych zadań członkowie Zespołu Interdyscyplinarnego diagnozowali problem przemocy w rodzinie, omawiali możliwości podjęcia interwencji w środowisku dotkniętym przemocą w rodzinie. Dyskutowano na temat poprawy i zwiększenia skuteczności działań zespołu w celu podnoszenia świadomości społeczności lokalnej na temat zjawiska przemocy w rodzinie. Omawiano sytuację rodzin dotkniętych przemocą w rodzinie oraz przekazywano informacje dotyczące realizacji procedur Niebieska Karta na terenie gminy Szczytna. Przekazywano członkom Zespołu Interdyscyplinarnego informacje dotyczące: organizowanych szkoleń i seminariów dotyczących zjawiska przemocy w rodzinie, uaktualnionej bazy teleadresowej podmiotów oraz organizacji pozarządowych świadczących usługi dla osób i rodzin dotkniętych przemocą. Omawiano i aktualizowano informacje w oparciu o przepisy prawne dotyczące przeciwdziałania przemocy w rodzinie jak również podejmowania działań w przypadku przemocy wobec dziecka w oparciu o poradnik fundacji „Dajemy dzieciom siłę”. Omówiono projekt nowelizacji ustawy o przeciwdziałaniu przemocy w rodzinie. Planowano działania Zespołu na 2023r.

Zespół interdyscyplinarny w związku z wystąpieniem przemocy w rodzinie w indywidualnych przypadkach tworzy **grupy robocze**. W skład grup roboczych wchodzi przedstawiciele OPS, GKRPA, policji, oświaty, służby zdrowia oraz kuratorzy. Członkowie grup roboczych w 2022r. realizowali 10 procedur Niebieska Karta. Odbyło się 36 spotkań w ramach których:

Podejmowano działania wobec osób doświadczających przemocy w rodzinie poprzez:

- informowanie o możliwościach i instytucjach udzielających wsparcia, w tym o pomocy psychologicznej, prawnej, terapeutycznej na terenie Gminy i poza nią.
- ustalano indywidualny plan pomocy rodzinie dotkniętej przemocą,
- monitorowano sytuację rodzin poprzez cykliczne wizyty policji i pracowników socjalnych w miejscu zamieszkania rodziny.
- udzielano informacji dotyczących zjawiska przemocy w rodzinie,

Podejmowano działania wobec osób podejrzanych o stosowanie przemocy w rodzinie poprzez:

- informowanie o możliwości uczestnictwa w programach korekcyjno - edukacyjnych dla sprawców przemocy realizowanych na terenie powiatu kłodzkiego i poza nim,
- informowanie, że przemoc jest przestępstwem i może być karana,
- proponowanie korzystania z pomocy psychologa oraz specjalisty terapii uzależnień,
- prowadzono stały monitoring sytuacji w rodzinach pod kątem bezpieczeństwa

Członkowie ZI i grup roboczych w ramach podnoszenia kwalifikacji zawodowych uczestniczyli w warsztatach „Superwizji grupowej dla członków zespołów interdyscyplinarnych i grup roboczych w zakresie przeciwdziałania przemocy w rodzinie” szkoleniu „Procedura Niebieska Karta oraz interwencyjne odebranie dziecka w związku z przemocą w rodzinie”, szkoleniu pn. „Warsztaty kompetencji zawodowych w zakresie prowadzenia interwencji kryzysowej” oraz konferencji „Nie otwieraj drzwi przemocy”. Ośrodek Pomocy Społecznej zorganizował szkolenie dla pracowników oświaty oraz innych instytucji pracujących w obszarze przemocy pn. „Zespół interdyscyplinarny - rola i zadania w świetle obowiązujących przepisów prawa. Procedura Niebieska Karta – działania podejmowane przez pracowników – narzędzia stosowane przez pracowników oświaty”.

Obserwując dane dotyczące wszczętych procedur Niebieska Karta w rodzinie na terenie Gminy, (gdzie często zjawisku występowania przemocy towarzyszy nadużywanie alkoholu) Przewodnicząca ZI oraz Przewodniczący GKRPA zorganizowali prelekcje dla rodziców w placówkach oświatowych, w których wzięło udział około 60 rodziców. Omawiano zagadnienia związane z nadużywaniem alkoholu oraz stosowania przemocy w rodzinie. Zapoznano rodziców z zakresem działalności Gminnej Komisji Rozwiązywania Problemów Alkoholowych oraz Zespołu Interdyscyplinarnego ds przeciwdziałania przemocy w rodzinie. Poinformowano rodziców o konsekwencjach prawnych w związku ze sprawowaniem opieki nad małoletnimi dziećmi w stanie po spożyciu alkoholu oraz konsekwencjach związanych ze stosowaniem przemocy wobec dzieci. Informowano o możliwościach uzyskania wsparcia i pomocy na terenie gminy Szczytna i poza gminą w przypadku wystąpienia zjawiska przemocy w rodzinie lub nadużywania alkoholu przez członka rodziny. Przekazano ulotki informacyjne . W 2022 r. wszczęto 10 procedur "Niebieska Karta". Zakończono procedurę w 8 rodzinach. 2 NK są kontynuowane w 2023 r.

Liczba formularzy Niebieska Karta – A wszczętych w 2022 roku

Lp	Instytucje uprawnione do wszczynania procedury NK	Liczba złożonych formularzy NK-A
1	Policja	8
2	Ośrodek Pomocy Społecznej	2
3	Gminna Komisja Rozwiązywania Problemów Alkoholowych	0
4	Oświata	0
5	Służba Zdrowia	0

Liczba procedur Niebieska Karta wszczętych w 2022 r. na terenie miasta i sołectw

Miasto/Sołectwo	Liczba wszczętych procedur NK
Szczytna	8
Łężyce	0
Złotno	0
Słoszów	0
Wolany	0
Niwa	1
Chocieszów	1
Dolina	0

Procedury Niebieska Karta wszczęte przez Policję, były konsekwencją interwencji w miejscu zamieszkania rodziny. W przypadku trzech osób podejrzewanych o stosowanie przemocy w rodzinie zastosowano nakaz natychmiastowego opuszczenia mieszkania i zakaz zbliżania się do mieszkania i jego bezpośredniego otoczenia na okres 14 dni (art.15aa ustawy o Policji). W jednym przypadku Prokuratura Rejonowa w Kłodzku wydłużyła „nakaz - zakaz” do trzech miesięcy. Procedury NK wszczęte przez pracowników Ośrodka wynikały z powzięcia informacji o podejrzeniu stosowania przemocy w rodzinie podczas wykonywania obowiązków służbowych.

Realizując procedury NK składano wnioski do Sądu Rejonowego w Kłodzku o wgląd w sytuację małoletnich, wnioski do GKRPA o podjęcie działań w związku z podejrzeniem nadużywania alkoholu, zawiadomienia do Prokuratury Rejonowej w Kłodzku o podejrzeniu popełnienia przestępstwa z art. 207 kk o znęcanie się. Analizując dane dotyczące wszczętych procedur Niebieska Karta z rokiem ubiegłym obserwuje się wyraźny spadek. Może to wynikać z ustąpienia pewnych ograniczeń związanych z pandemią wirusa COVID-19.

VII. REALIZACJA PROGRAMÓW MINISTERIALNYCH

1. Program MRiPS „Opieka Wytchnieniowa” – edycja 2022

W 2022r. Ośrodek Pomocy Społecznej w Szczytnej po raz drugi przystąpił do realizacji Programu „Opieka wytchnieniowa”. Program realizowany był w formie świadczenia usługi opieki wytchnieniowej w ramach pobytu dziennego w miejscu zamieszkania osoby niepełnosprawnej. Usługa skierowana była do opiekunów sprawujących bezpośrednią opiekę nad osobami z orzeczoną znaczną stopniem niepełnosprawności oraz orzeczeniami równoważnymi. Są to osoby wymagające wysokiego poziomu wsparcia, stale przebywające w domu. Realizacja opieki wytchnieniowej pozwoliła na odciążenie opiekunów osób niepełnosprawnych poprzez wsparcie ich w codziennych obowiązkach. Dzięki temu osoby zaangażowane na co dzień w opiekę nad niepełnosprawnymi członkami rodzin mogły przeznaczyć ten czas na odpoczynek, regenerację sił lub załatwianie innych spraw. Opiekę wytchnieniową realizowały osoby zatrudnione na umowę-zlecenie. Program w całości finansowany jest przez Ministerstwo Rodziny i Polityki Społecznej. Otrzymaliśmy na ten cel środki w kwocie **48 960,00 zł**. W 2023 roku kontynuujemy realizację Programu „Opieka Wytchnieniowa” – edycja 2023. Przyznane na ten cel środki wynoszą **37.699,20 zł**.

2. Program Wieloletni „Senior+” na lata 2021 – 2025 Edycja 2022 – "Zapewnienie funkcjonowania Dziennego Domu Senior+”

Do Programu Wieloletniego „Senior+” na lata 2021 – 2025 Edycja 2022 pn. "Zapewnienie funkcjonowania Dziennego Domu Senior+" przystąpiliśmy po raz pierwszy w 2022 r. Gmina otrzymała na ten cel dofinansowanie z budżetu państwa w wysokości **58 3200,00 zł**. Dzienny Dom Senior+ został utworzony w ramach Programu Wieloletniego „Senior+” na lata 2015 – 2020. Działalność rozpoczął we wrześniu 2020 r i funkcjonuje w strukturze organizacyjnej Ośrodka Pomocy Społecznej w Szczytnej. Środki finansowe na funkcjonowanie Dziennego Domu „Senior+” pochodzą ze środków własnych gminy, dotacji z budżetu państwa oraz z odpłatności ponoszonej przez uczestników. W 2023 r. Gmina ponownie przystąpiła z Programu i otrzymaliśmy dotację w kwocie **61.200 zł**.



3. Program „Korpus Wsparcia Seniorów”

Program Ministerstwa Rodziny i Polityki Społecznej „Korpus Wsparcia Seniorów” jest kontynuacją programu realizowanego przez Gminę w latach ubiegłych pn „Wspieraj Seniora”. Celem Programu jest zapewnienie seniorom usług poprawiających ich poczucie bezpieczeństwa i samodzielnego funkcjonowania poprzez dostęp do tzw. „opieki na odległość”. Adresatami Programu są seniorzy, którzy ze względu na stan zdrowia mają problemy z samodzielnym funkcjonowaniem, prowadzą samodzielne gospodarstwa domowe lub mieszkają z osobami bliskimi, które nie są w stanie zapewnić im wystarczającego wsparcia. W ramach Programu w 2022r. został sfinansowany zakup 47 opasek bezpieczeństwa wraz z usługą teleopieki świadczonej przez całodobowe centrum. Gmina otrzymała na ten cel dotację na kwotę 40.326,00 zł. W 2023r. program ma swoją kontynuację.

4. Program rządowy "Posiłek w szkole i w domu" - edycja 2023

Celem Programu "Posiłek w szkole i w domu" jest zapewnienie pomocy i ograniczenia zjawiska niedożywienia: dzieci i młodzieży z rodzin o niskich dochodach lub znajdujących się w trudnej sytuacji, oraz osób dorosłych, zwłaszcza osób starszych, samotnych lub niepełnosprawnych. Program przewiduje udzielenie pomocy w formie: posiłku (OPS realizuje posiłek w formie obiadów w placówkach oświatowych), oraz zasiłku celowego na zakup posiłku lub żywności. Z programu mogą skorzystać osoby i rodziny, których dochód nie przekracza kwoty 1552 zł dla osoby samotnie gospodarującej oraz 1200 zł dla osoby w rodzinie. Źródłem finansowania jest dotacja celowa z budżetu państwa w wysokości 60% oraz środki własne gminy 40%.



5. Karta Dużej Rodziny

KDR to program o zasięgu ogólnokrajowym przyjęty uchwałą Rady Ministrów. Program jest adresowany do członków rodziny wielodzietnej, bez względu na jej dochód. Program obejmuje dzieci i rodziców mających na utrzymaniu co najmniej troje dzieci w wieku do ukończenia 18 roku życia, w przypadku, gdy dziecko uczy się w szkole lub w szkole wyższej – do ukończenia 25 roku życia (w przypadku dzieci legitymujących się orzeczeniem o niepełnosprawności nie ma ograniczeń wiekowych). Od 2019 r. program daje możliwość przyznania KDR tym rodzicom, którzy mieli na utrzymaniu co najmniej troje dzieci. Program obejmuje także rodziców zastępczych oraz dzieci wychowujących się w rodzinie zastępczej. KDR to system zniżek i dodatkowych uprawnień zarówno w instytucjach publicznych, jak i prywatnych. Posiadacze Karty mogą korzystać z tańszej oferty podmiotów w różnych branżach m.in. spożywczej, paliwowej, rekreacyjnej czy bankowej. KDR pozwala na tańsze przejazdy pociągami i komunikacją publiczną. Rodziny posiadające kartę w 2023r. mogą skorzystać z zamrożenia cen prądu do limitu 3 MWh rocznie. Zniżki z KDR w całym kraju oferuje prawie 10 tys. podmiotów. W 2022 r. na KDR przyjęto 61 wniosków (w 2021r - 18 wniosków) i wydano karty dla 150 osób. **W Gminie z Karty Dużej Rodziny korzysta już 643 mieszkańców.**



KARTA DUŻEJ RODZINY

6. Program Operacyjny Pomoc Żywnościowa

Ośrodek Pomocy Społecznej w Szczytnej w ramach Programu Operacyjnego Pomoc Żywnościowa 2014 – 2020 współpracuje z Bankiem Żywności we Wrocławiu od 2015 r. jako Organizacja Partnerska Lokalna. Celem Programu jest dotarcie z pomocą żywnościową do osób i rodzin znajdujących się w najtrudniejszej sytuacji życiowej. Wsparcie w postaci żywności otrzymały osoby i rodziny spełniające kryteria określone w ustawie o pomocy społecznej. Ośrodek realizował Podprogram 2021 w okresie od kwietnia do sierpnia 2022. W ramach Podprogramu z pomocy żywnościowej skorzystało 144 mieszkańców Gminy Szczytna, do których trafiły 3 tony żywności. Produkty żywnościowe odbierano raz w miesiącu z Banku Żywności we Wrocławiu. Osoby otrzymały podstawowe artykuły spożywcze nieodpłatnie. Przez 7 lat przekazaliśmy najbardziej potrzebującym mieszkańcom naszej Gminy ponad 65 ton żywności. W maju 2023 r. rozpoczniemy kolejny Podprogram 2021 Plus.

PROGRAM OPERACYJNY
POMOC ŻYWNOŚCIOWA
2014-2020

UNIA EUROPEJSKA
EUROPEJSKI FUNDUSZ POMOCY
NAJBARDZIEJ POTRZEBUJĄCYM



7. Program badań przesiewowych raka jelita grubego

Projekt realizowany był przez Gminę Szczytna, Dolnośląskie Centrum Onkologii i Urząd Marszałkowski Województwa Dolnośląskiego. Ośrodek Pomocy Społecznej realizował to zadanie po raz drugi. Pracownicy Ośrodka wydawali testy na przeprowadzenie badania w warunkach domowych. Testy wysyłane były do Dolnośląskiego Centrum Onkologii we Wrocławiu. A otrzymane wyniki ostatecznie przekazywaliśmy pacjentom.

PODSUMOWANIE

Rok 2023 będzie dla Ośrodka Pomocy Społecznej w Szczytnej kontynuacją zadań i prowadzonych działań wynikających z ustaw, przyjętych programów, a także podejmowaniem nowych inicjatyw w zakresie rozwiązywania problemów społecznych, które są niezbędne, aby instytucja pomocy społecznej była skuteczna, efektywna i nowoczesna. Będą kontynuowane działania w zakresie:

- podejmowania kompleksowych działań na rzecz zmiany postaw klientów, zwiększania ich aktywności i współuczestniczenia w rozwiązywaniu trudnych sytuacji życiowych,
- poszerzania działań służących aktywizacji społecznej, zdrowotnej, edukacyjnej oraz zawodowej osób zagrożonych wykluczeniem społecznym poprzez projekty socjalne, programy osłonowe i ministerialne (wykorzystywanie środków zewnętrznych do realizacji zadań pomocy społecznej)
- poszerzania systemu wsparcia dla osób z niepełnosprawnościami, starszych, samotnych oraz rodzin przeżywających trudności w wypełnianiu funkcji opiekuńczo-wychowawczych,
- podnoszenia poziomu i skuteczności funkcjonowania pomocy społecznej m.in. poprzez współpracę z instytucjami działającymi na rzecz osób i rodzin znajdujących w trudnej sytuacji życiowej,
- prowadzenia elastycznej polityki kadrowej służącej utrzymaniu wysokiej jakości obsługi klienta oraz prawidłowej realizacji zadań, obejmującej podnoszenia kwalifikacji i kompetencji kadry Ośrodka oraz członków Zespołu Interdyscyplinarnego,
- realizacji działań w Strategii Rozwiązywania Problemów Społecznych na lata 2021-2027, oraz w gminnych programach: Wspierania Rodziny na lata 2021-2023, Przeciwdziałania Przemocy w Rodzinie oraz ochrony ofiar przemocy w rodzinie na lata 2020-2023, Profilaktyki i Rozwiązywania Problemów Alkoholowych oraz Przeciwdziałania Narkomanii na lata 2023-2026.

POTRZEBY W ZAKRESIE POMOCY SPOŁECZNEJ

W wyniku zmian gospodarczych oraz zmian w przepisach prawnych zmienia się również struktura klientów pomocy społecznej, ich oczekiwania i potrzeby. Z prognoz na najbliższe wynika, że nastąpi wzrost wielkości populacji ludności w wieku poprodukcyjnym. Prognozy te przekładają się na szeroko rozumianą pomoc osobom starszym. W gminie widoczne jest zwiększone zainteresowanie pomocą w formie usług opiekuńczych w miejscu zamieszkania i umieszczania w domach pomocy społecznej. Obserwuje się mniejsze zaangażowanie rodzin w sprawowaniu opieki nad swoimi bliskimi i cedowanie wszystkich problemów osoby starszej lub niepełnosprawnej na jednostki pomocy społecznej i ochrony zdrowia. Występują trudności z zorganizowaniem pomocy osobom opuszczającym szpitale po zakończonym leczeniu (ograniczony dostęp do zakładów opiekuńczo leczniczych i opieki długoterminowej). Zasadne jest zatem zabezpieczenie środków finansowych na utrzymanie osób w domach pomocy społecznej, realizacji usług opiekuńczych w miejscu zamieszkania oraz pobytu w dziennym domu Seniora. Istotną kwestią jest również organizacja transportu dla osób mieszkających poza Szczytną. Brak komunikacji publicznej ogranicza im dostęp do obiektów infrastruktury w Gminie (służby zdrowia, urzędów i placówek kulturalno-oświatowych). Kluczem do osiągnięcia sukcesu w pracy jest zastosowanie odpowiednich technik motywowania. Poza niematerialnymi motywującymi do pracy takimi jak awanse, samorealizacja, możliwość podnoszenia kwalifikacji zawodowych, najważniejszym bodźcem materialnym są wynagrodzenia. Realizacja zadań zleconych Ośrodkowi Pomocy Społecznej, ze względu na ich ciężar, mnogość i odpowiedzialność, wymaga planowania środków na podwyższanie wynagrodzeń.

Sporządziła: